



Rockefeller  
Brothers Fund  
Philanthropy for an Interdependent World



Partnerët-Shqipëri  
Qendra për Ndryshim  
dhe Manaxhim Konflikti

# Sipërmarrja dhe Filantropia

## Raporti i Studimit

# Entrepreneurship and Philanthropy Survey Report

# **Sipërmarrja dhe Filantropia**

## **Raporti i Studimit**

**Përgatitur nga Partnerët Shqipëri,  
Qendra për Ndryshim dhe Manaxhim Konflikti**

**Maj 2011**

*Ky studim u realizua me mbështetjen e Fondit Rockefeller Brothers. Partnerët Shqipëri, Qendra për Ndryshim dhe Manaxhim Konflikti mban përgjegjësi të plotë për përmbajtjen e këtij studimi, i cili nuk përfaqëson detyrimisht pikëpamjet e Fondit Rockefeller Brothers.*

*Falenderime të veçanta shkojnë për përfaqësuesit e biznesit që morën pjesë në këtë studim. Partnerët Shqipëri vlerëson bashkëpunimin dhe kontributin e veçantë të tyre në këtë studim.*

# Tabela e Përmbajtjes

<b>Lista e grafikëve dhe tabelave</b>	<b>4</b>
<b>Përmbledhje</b>	<b>7</b>
<b>Metodologjia</b>	<b>8</b>
<b>Gjetjet nga studimi</b>	<b>9</b>
<b>Rekomandime</b>	<b>25</b>

## Lista e grafikëve dhe tabelave

*Grafik 1. Kampioni sipas formës së organizimit të sipërmarrjes (n=141)*

*Grafik 2. Kampioni sipas aktivitetit ekonomik (n=141)*

*Grafik 3. Kampioni sipas qarkullimit mesatar vjetor (n=133)*

*Grafik 4. Kampioni sipas vitit të regjistrimit (n=141)*

*Grafik 5. Kampioni sipas vendndodhjes së sipërmarrjes (n=141)*

*Grafik 6. Filantropia e bën biznesin të suksesshëm (n=141)*

*Grafik 7. Sipërmarrjet që realizojnë aktivitete filantropike (n=141)*

*Grafik 8. Aktiviteti filantropik sipas aktivitetit ekonomik*

*Grafik 9. Aktiviteti filantropik sipas qarkullimit mesatar vjetor*

*Grafik 10. Sipërmarrjet që kryejnë aktivitet filantropik sipas qarkullimit mesatar vjetor (n=81)*

*Grafik 11. Aktiviteti filantropik sipas vitit të krijimit të sipërmarrjes*

*Grafik 12. Numri i aktiviteteve filantropike sipas qarkullimit mesatar vjetor*

*Grafik 13. Arsyet për kryerjen e aktivitetit filantropik*

*Grafik 14. Arsyet për mos kryerjen e aktivitetit filantropik*

*Grafik 15. Format e kryerjes së aktivitetit filantropik*

*Grafik 16. Fushat e kryerjes së aktivitetit filantropik*

*Grafik 17. Arsyet për kryerjen e aktivitetit filantropik sipas aktivitetit ekonomik*

*Grafik 18. Arsyet për moskryerjen e aktivitetit filantropik sipas qarkullimit mesatar vjetor*

*Grafik 19. Këshillimi në kryerjen e aktivitetit filantropik*

**Grafik 20. Këshillimi në kryerjen e aktivitetit filantropik sipas qarkullimit mesatar vjetor**

**Grafik 21. Aktiviteti filantropik në vite**

**Grafik 22. Numri i sipërmarrjeve që kanë realizuar aktivitete filantropike në vite**

**Grafik 23. Shumat e dhuruara për aktivitete filantropike në vite**

**Grafik 24. Shumat e dhuruara për aktivitete filantropike sipas qarkullimit mesatar vjetor**

**Grafik 25. Dhurimi sipas viteve**

**Grafik 26. Dokument strategjik për përgjegjshmërinë sociale të biznesit (n=87)**

**Grafik 27. Dokument strategjik për përgjegjshmërinë sociale të biznesit sipas qarkullimit mesatar vjetor**

**Grafik 28. Dokument strategjik për përgjegjshmërinë sociale të biznesit sipas aktivitetit ekonomik**

**Grafik 29. Plane për aktivitete filantropike në të ardhmen (n=141)**

**Grafik 30. Plane për aktivitete filantropike në të ardhmen sipas qarkullimit mesatar vjetor**

**Tabela 1. Mbështetja që nevojitet për të ndërmarrë aktivitete filantropike (n=141)**



### Përmbledhje

Gjatë periudhës shkurt – prill 2011, Partnerët Shqipëri, Qendra për Ndryshim dhe Manaxhim Konflikti, realizoi një studim për të analizuar aktivitetin filantropik të sipërmarrjeve në Shqipëri.

Qëllimi kryesor i studimit ishte të mblidhte të dhëna dhe vlerësonte nivelin dhe drejtimit e aktivitetit filantropik të sektorit të biznesit në Shqipëri, si dhe hapat e nevojshëm që duhen ndërmarrë për avancimin e tij.

*Disa nga gjetjet kryesore të këtij studimi janë:*

- Më shumë se gjysma e sipërmarrjeve të intervistuar (55%) mendojnë që aktiviteti filantropik e bën biznesin e tyre më të sukseshëm.
- Aktiviteti filantropik varet nga aktiviteti kryesor ekonomik dhe qarkullimi mesatar vjetor. Përqindja e sipërmarrjeve që kryejnë aktivitet filantropik është më e madhe në sektorin e financave, transportit dhe komunikacionit (mbi 90%) dhe për sipërmarrje me qarkullim mesatar vjetor mbi 250 milion lekë (mbi 71%).
- Qarkullimi mesatar vjetor dhe periudha e krijimit të sipërmarrjeve nuk përbën pengesë për kryerjen e aktivitetit filantropik.
- Numri i aktiviteteve të mbështetura është më i madh për sipërmarrjet me qarkullim mesatar vjetor të lartë. Sipërmarrjet me qarkullim mesatar vjetor mbi 1 miliard lekë (21% e tyre) kanë mbështetur mbi 15 aktivitete.
- Nga sipërmarrjet e intervistuar, 62% e tyre kryejnë aktivitet filantropik. Sipërmarrjet kryejnë aktivitet filantropik kryesisht sepse e konsiderojnë atë detyrim moral (74%) dhe sepse ai përbush nevojat njerëzore (70%).
- Arsyeja kryesore që cilësohet si pengesë për moskryerjen e aktiviteteve filantropike nga sipërmarrjet është mungesa e buxheteve (67%), mungesa e shtysave financiare (26%) dhe mos vlerësimi i aktivitetit filantropik (24%).
- Sipërmarrjet e kryejnë aktivitetin filantropik kryesisht në dy forma: mbështetje financiare përmes dhurimit (78%) dhe produkte dhe shërbime në natyrë (62%).
- Aktiviteti filantropik realizohet kryesisht nëpërmjet ndihmave humanitare, mbështetjes në raste katastrofash natyrore dhe përmirësimin e shëndetit.
- Veprimtaria filantropike e sipërmarrjeve influencohet në shkallë të lartë nga pronarët (77%) dhe administratorët (74%).
- Numri i sipërmarrjeve që kryejnë aktivitet filantropik ka rritje në vite. Rritja është me 62% nga viti 2006 në vitin 2010.
- Ka një tendencë në rritje të dhurimeve mbi 5000 Euro nga viti 2006 (33%) në vitin 2010 (45%).
- Sipërmarrjet me qarkullim mesatar vjetor mbi 1 miliard lekë (76% e tyre) kanë dhuruar mbi 5000 Euro për aktivitete filantropike.



- Nga 87 kompani që kryejnë aktivitet filantropik vetëm 18% e tyre kanë dokument strategjik në lidhje me përgjegjshmërinë sociale të biznesit. Nga këto, 80% e tyre janë sipërmarrje të mëdha me qarkullim vjetor mbi 250 milion lek.
- Sipërmarrjet e mëdha dhe të mesme e planifikojnë më mirë mbështetjen për aktivitetet filantropike, ndërsa sipërmarrjet e vogla i kryejnë ato më së shumti në mënyrë spontane.
- Vetëm 28% e sipërmarrjeve të anketuara kanë plane për aktivitetet filantropike në të ardhmen, ndërsa 47% e shohin të lidhur me situatën.
- Format kryesore të mbështetjes që kërkohen për të zgjeruar aktivitetin filantropik janë: (i) shtyssa financare nga ulja e taksave; (ii) informim rreth programeve në të cilat mund të kontribuohet me buxhet të limituar dhe (iii) procedura më të thjeshta rimbursimi.

## Metodologjia

### Objektivat e studimit

- Krijimi i një panorame të përgjithshme në lidhje me aktivitetin filantropik të sipërmarrjeve në Shqipëri (fushat kryesore në të cilat është përqëndruar ky aktivitet, format kryesore të zhvillimit të tij, etj).
- Identifikimi i faktorëve mbështetës dhe pengues në zhvillimin e aktivitetit filantropik, me qëllim krijimin e një baze për ndërgjegjësim mbi aktivitetin filantropik dhe zhvillim të mëtejshëm të tij në të ardhmen.

Studimi mbi filantropinë është kryer nëpërmjet intervistave të drejtpërdrejta me 141 sipërmarrje në 10 prefektura të Shqipërisë. Instrumenti i vrojtimit ishte një pyetsor standard. Pyetjet trajtonin përvojën aktuale të sipërmarrjeve në fushën e filantropisë, format dhe llojet e aktiviteteve që ato mbështesnin, arsyet pse dhuronin si dhe format e mbështetjes që konsiderohen të nevojshme nga ana e tyre për të ndërmarrë aktivitetet filantropike. Vrojtimi u krye në periudhën shkurt-prill 2011.

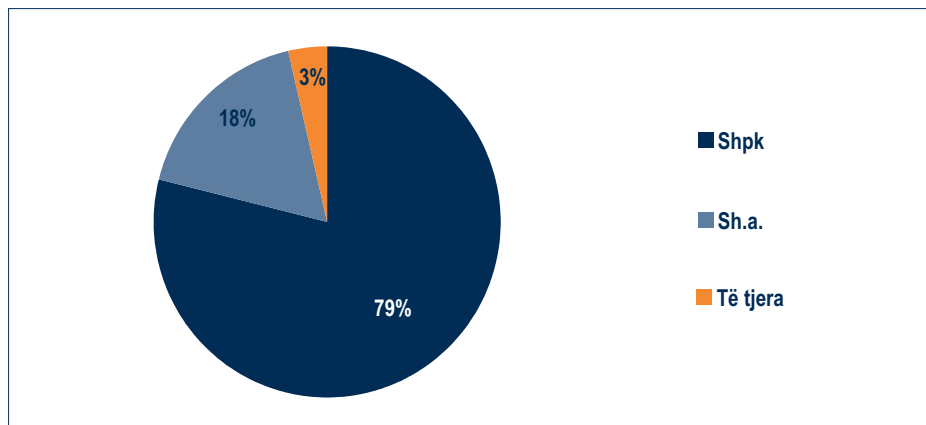
Për të gjeneruar kampionin u përdor lista e sipërmarrjeve aktive sipas prefekturave dhe aktivitetit ekonomik gjatë vitit 2009. Lista u pastrua nga të gjitha personat fizikë, organizatat jofitimprurëse dhe kompanitë publike.

Të dhënat e mbetura shërbyen për të nxjerrë një kampion përfaqësues të shpërndarë në 150 sipërmarrje në proporcion me numrin e sipërmarrjeve të vendosura në secilën nga dhjetë prefekturat dhe peshën specifike të sektorëve të ndryshëm të ekonomisë që ato i përkisnin. Për këtë u përdorën të dhënat e publikuara nga INSTAT në librin e Regjistrimit të Ndërmarrjeve 2009. U përgatit, gjithashtu, edhe një listë rezervë për të zëvendësuar sipërmarrjet që mund të refuzonin të merrnin pjesë në vrojtimit, ose që nuk mund të gjendeshin. Numri i përgjithshëm i intervistave të realizuara ishte 141 ose 94% e kampionit të synuar.

Rezultatet e paraqitura në këtë raport janë në formën e frekuencave dhe kryqëzimit të vlerave. Variablat kryesorë të përdorur për kryqëzimin e vlerave janë: (a) *qarkullimi mesatar vjetor* – bizneset janë ndarë në pesë grupe; (b) *sipas aktivitetit ekonomik* dhe (c) *sipas vitit të krijimit*. Në çdo grafik është treguar numri i përgjithshëm i përgjigjeve. Përqindjet janë rrumbullakuar në numrin e plotë më të afërt. Për disa pyetje, madhësia e kampionit është më e vogël (siç edhe është treguar). Për shkak të numrit të përgjigjeve, disa kategori përgjigjesh janë grupuar së bashku.

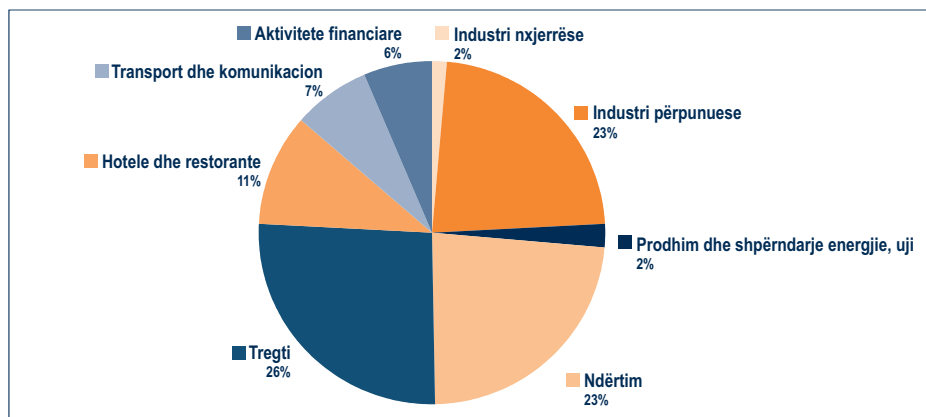
## Gjetjet nga studimi

**Grafiku 1. Kampioni sipas formës së organizimit të sipërmarrjes (n=141)**



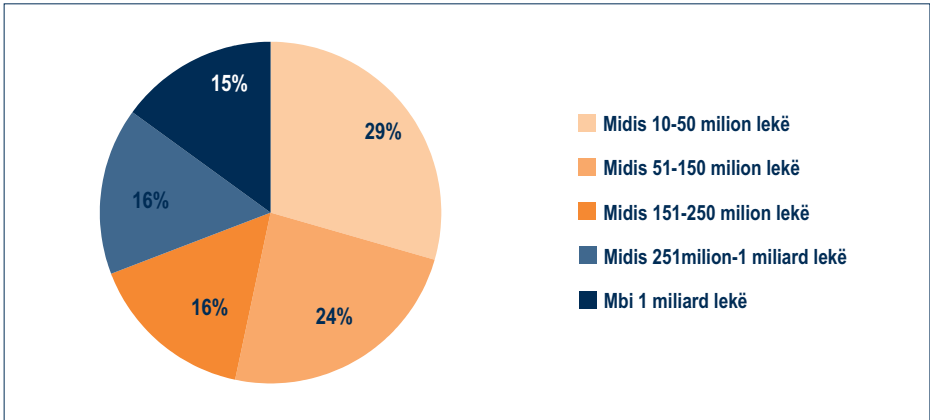
Në përgjigje të pyetjes mbi formën e organizimit të sipërmarrjes, 111 nga 141 sipërmarrje ose 79% e tyre u përgjigjën që janë të organizuara si shoqëri me përgjegjësi të kufizuar, ndërkohë që 18% janë të organizuara si shoqëri anonime.

**Grafiku 2. Kampioni sipas aktivitetit ekonomik (n=141)**



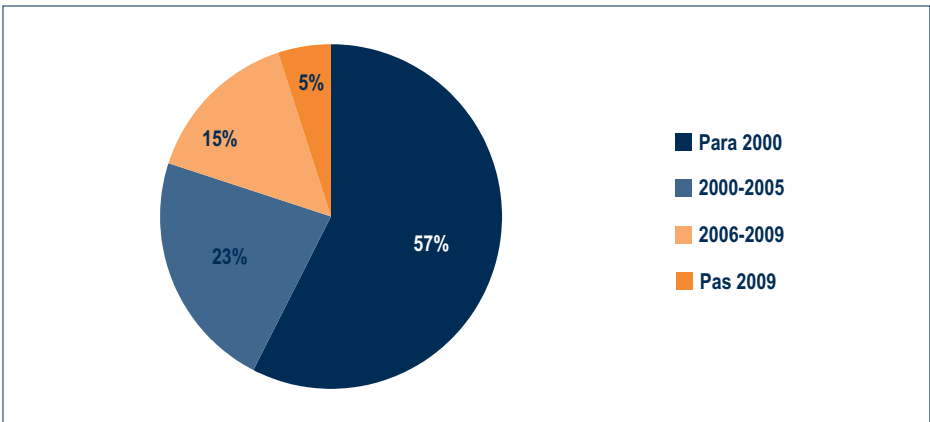
Kampioni ka një shpërndarje të larmishme bazuar në sektorin kryesor të aktivitetit ekonomik të sipërmarrjes. Sektorët më të përfaqësuar janë tregtia me 26%, sektori i ndërtimit me 23% dhe industria përpunuese me 23%. Por ndërkohë në kampion janë të përfshirë dhe sektorë të tjerë si hotele dhe restorante (11%), transporti dhe komunikacioni (7%) dhe aktiviteti financiar (6%).

**Grafiku 3. Kampioni sipas qarkullimit mesatar vjetor (n=133)**



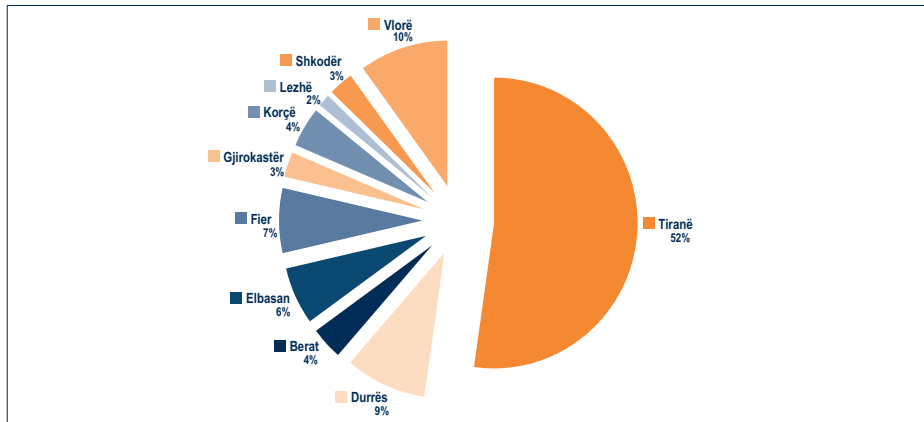
Kampioni përfshin një përfaqësim të plotë të sipërmarrjeve për sa i përket qarkullimit mesatar vjetor. 29% e sipërmarrjeve që i janë përgjigjur pyetjes mbi qarkullimin mesatar vjetor e kanë atë midis 10-50 milion lekë, 24% e kanë qarkullimin mesatar vjetor midis 51-150 milion lekë dhe ndërkohë vetëm 15% e tyre kanë qarkullim mesatar vjetor mbi 1 miliard lekë.

**Grafiku 4. Kampioni sipas vitit të regjistrimit (n=141)**



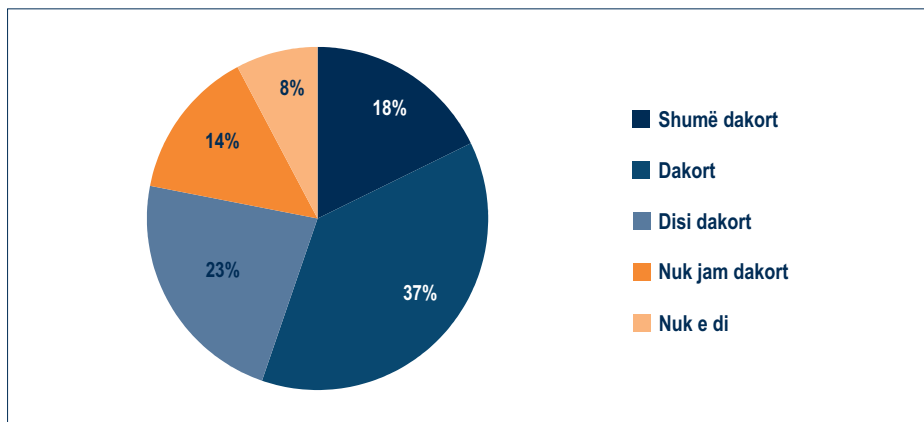
Pjesa më e madhe e sipërmarrjeve të anketuara (57%) janë krijuar përpara vitit 2000, ndërkohë që 23% janë krijuar në periudhën 2000-2005 dhe 15% në periudhën 2006-2009.

**Grafiku 5. Kampioni sipas vendndodhjes së sipërmarrjes (n=141)**



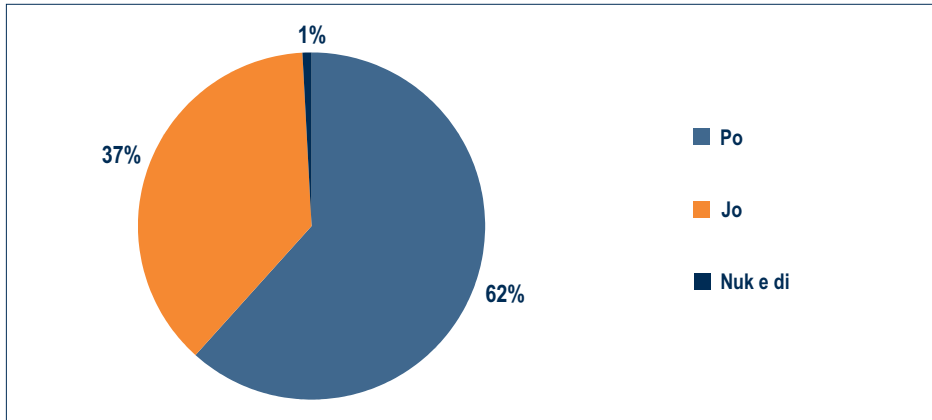
Pothuajse gjysma e sipërmarrjeve të anketuara (52%) e zhvillojnë aktivitetin e tyre në prefekturën e Tiranës . Kjo lidhet me numrin e madh të sipërmarrjeve që kryejnë aktivitetin e tyre në këtë prefekturë. Prefektura si Vlora, Durrësi, Fieri dhe Elbasani përfaqësohen në këtë kampion respektivisht me 10%, 9%, 7% dhe 6%.

**Grafiku 6. Filantropia e bën biznesin të suksesshëm (n=141)**



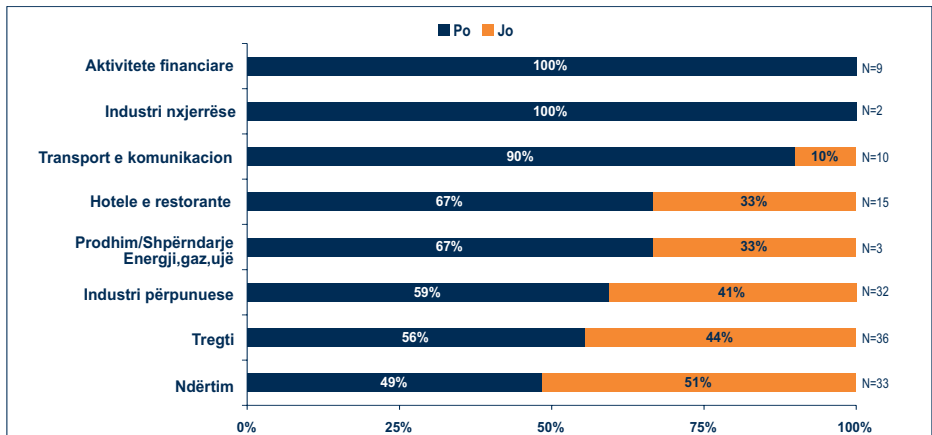
55% e sipërmarrjeve janë shprehur që janë shumë dakort dhe dakort me pohimin që filantropia e bën biznesin më të suksesshëm. Vetëm 14% e të intervistuarve nuk janë dakort me këtë pohim.

**Grafiku 7. Sipërmarrjet që realizojnë aktivitete filantropike (n=141)**



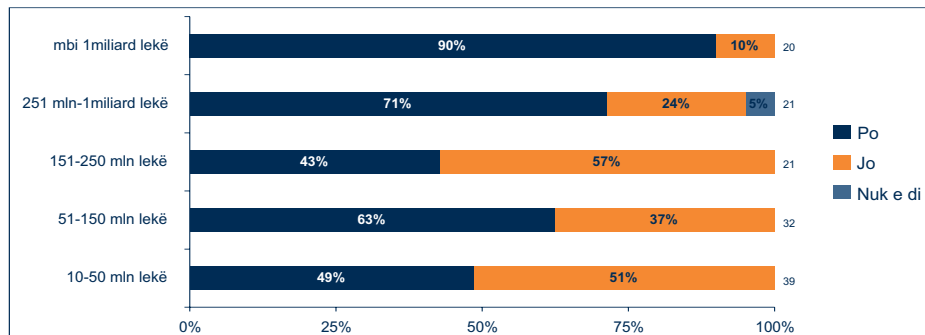
Pyetjes a kryeni aktivitet filantropik 62% e sipërmarrjeve të anketuara i janë përgjigjur po, ndërkohë që 37% e të anketuarve janë përgjigjur që nuk realizojnë aktivitet filantropik.

**Grafiku 8. Aktiviteti filantropik sipas aktivitetit ekonomik**



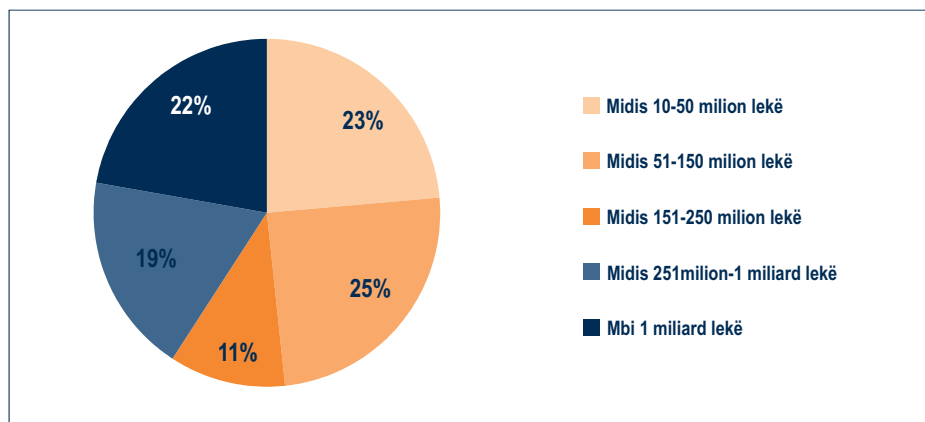
Përqindja e sipërmarrjeve që zhvillojnë aktivitet filantropik ndryshon sipas aktivitetit ekonomik që ato kryejnë. Afërsisht 50-60% e sipërmarrjeve që kanë si aktivitet kryesor ekonomik ndërtimin, tregëtinë dhe industrinë përpunuese kryejnë aktivitet filantropik. Kjo përqindje rritet për sipërmarrjet që veprojnë në sektorin e transportit dhe komunikacionit si dhe për ato që zhvillojnë aktivitet financiar.

**Grafiku 9. Aktiviteti filantropik sipas qarkullimit mesatar vjetor**



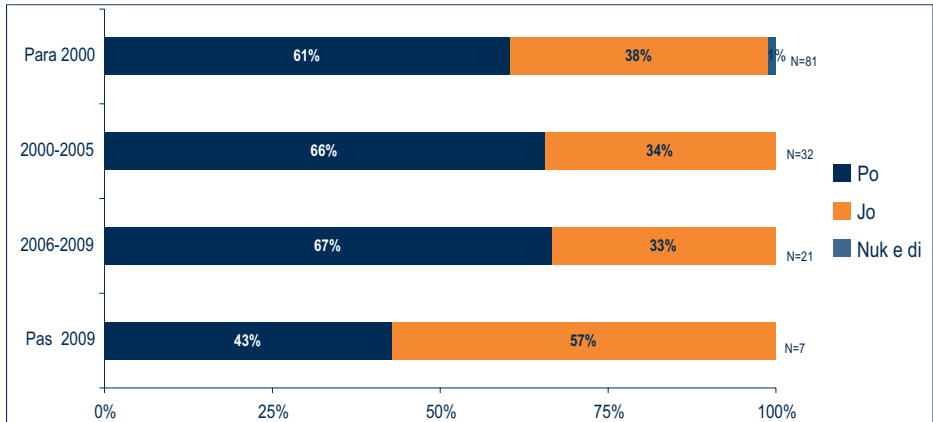
Qarkullimi mesatar vjetor i sipërmarrjeve është një faktor i rëndësishëm për kryerjen e aktivitetit filantropik. Aktiviteti filantropik është më i madh për sipërmarrjet me qarkullim mesatar vjetor mbi 250 milion lekë. 90% e sipërmarrjeve me qarkullim mesatar vjetor mbi 1 miliard lekë realizojnë aktivitet filantropik. Gjithashtu pjesa dërrmuese (71%) e sipërmarrjeve me qarkullim mesatar vjetor 251 mil-1 miliard lekë realizojnë aktivitet filantropik. Mbi 50% e sipërmarrjeve të anketuara me qarkullim mesatar vjetor 10-50 mln lekë dhe 151-250 mln lekë nuk kryejnë aktivitet filantropik.

**Grafiku 10. Sipërmarrjet që kryejnë aktivitet filantropik sipas qarkullimit mesatar vjetor (n=81)**



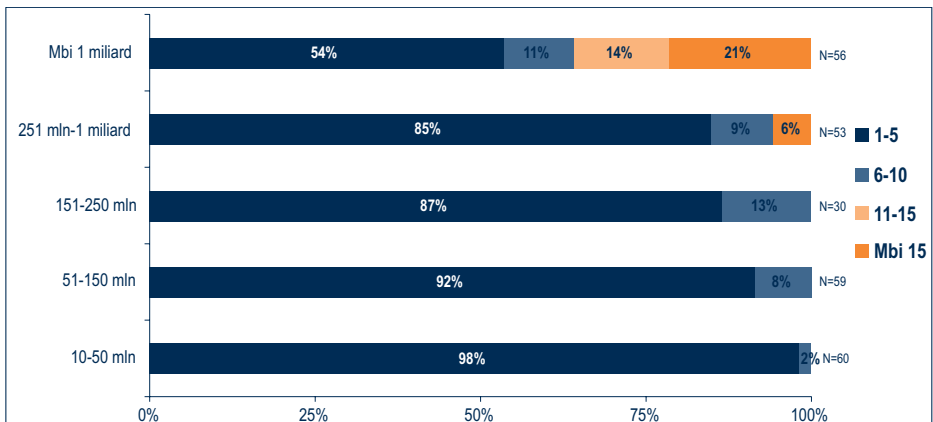
25% e sipërmarrjeve që kryejnë aktivitet filantropik e kanë qarkullimin mesatar vjetor 51-150 mil lekë, 23% e kanë 10-50 mln lekë dhe 22% mbi 1 miliard lekë. Qarkullimi mesatar vjetor nuk i pengon kompanitë që të zhvillojnë aktivitet filantropik.

**Grafiku 11. Aktiviteti filantropik sipas vitit të krijimit të sipërmarrjes**



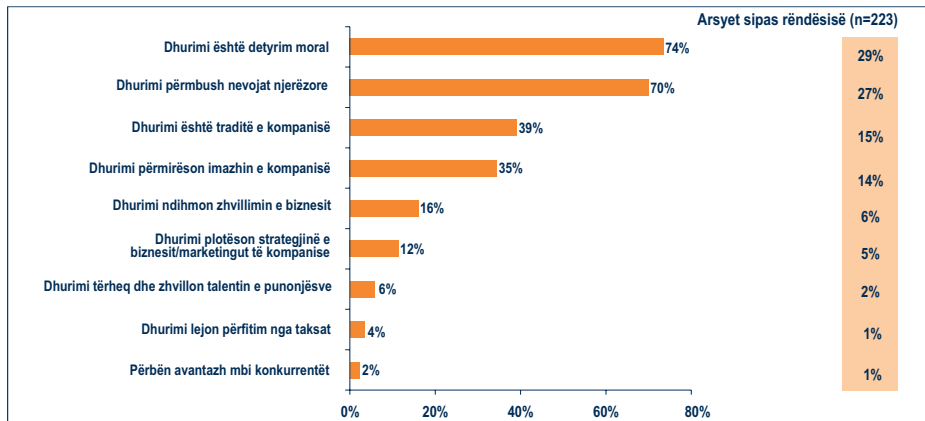
Pavarësisht nga periudha e krijimit, mbi 60% e kompanive të krijuara deri në vitin 2009 kryejnë aktivitet filantropik.

**Grafiku 12. Numri i aktiviteteve filantropike sipas qarkullimit mesatar vjetor**



Sipërmarrjet me qarkullim mesatar vjetor të madh mbështesin një numër më të madh aktivitetesh. Sipërmarrjet me qarkullim mesatar vjetor deri në 50 milion lekë kanë mbështetur 1-5 aktivitete filantropike. 21% e sipërmarrjeve me qarkullim mesatar vjetor mbi 1 miliard lekë kanë mbështetur mbi 15 aktivitete për periudhën 2006-2010.

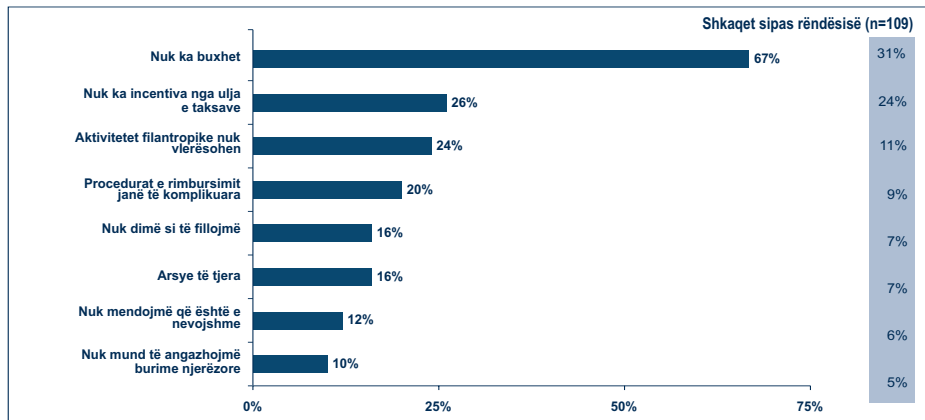
**Grafiku 13. Arsyet për kryerjen e aktivitetit filantropik**



Sipërmarrjet u pyetën se cilat janë arsyet që ata dhurojnë. Arsyet e listuara ishin nëntë dhe ata duhet të zgjidhnin deri në tre alternativa. Arsyet më të rëndësishme në raport me numrin e përgjithshëm të përgjigjeve të marra (n=223) janë dhurimi është detyrim moral (29%) dhe dhurimi përmbush nevojat njerëzore (27%) .

67 nga 87 sipërmarrjet (ose74%) besojnë që dhurimi është detyrim moral social dhe 70% që dhurimi përmbush nevojat njerëzore. Ndërkohë ka dhe arsye të tjera që ndikojnë në këtë aktivitet si tradita dhe imazhi i kompanisë.

**Grafiku 14. Shkaqet për mos kryerjen e aktivitetit filantropik**

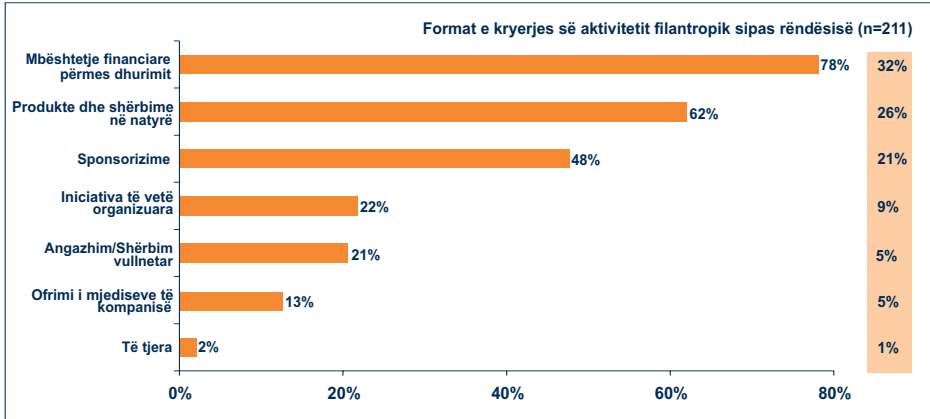


Për pyetjen e shumëfishtë "Cilat janë arsyet për mos kryerjen e aktiviteve filantropike" janë marrë 109 përgjigje (të anketuarit mund të zgjidhnin deri në tre alternativa). Shkaqet më të rëndësishme janë renditur duke marrë parasysh numrin e përgjithshëm të përgjigjeve (n=109) dhe numrin e përgjigjeve për secilën arsye, për të renditur shkaqet sipas rëndësisë.

Arsyeja më e rëndësishme që sipërmarrjet nuk kryejnë aktivitet filantropik është mungesa e buxheteve (67%). 34 nga 51 sipërmarrje të mundshme e cilësojnë këtë si arsyen kryesore. Arsyet tjetër e përmendur është mungesa e shtysave nga ulja e taksave (26%) dhe vlerësimi i ulët që iu bëhet aktiviteve filantropike (24%).



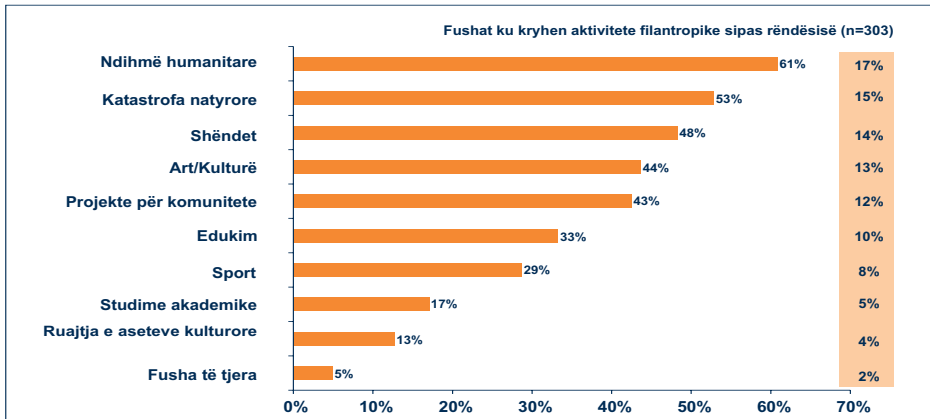
**Grafik 15. Format e kryerjes së aktivitetit filantropik**



Për pyetjen “Cilat janë format e aktiviteteteve filantropike që kryen sipërmarrja juaj” janë marrë 211 përgjigje (të anketuarit mund të zgjidhnin deri në tre alternativa). Format e dhurimit janë renditur sipas rëndësisë duke marrë parasysh numrin e përgjithshëm të përgjigjeve (n=211) dhe numrin e përgjigjeve për secilën formë të kryerjes së aktivitetit filantropik.

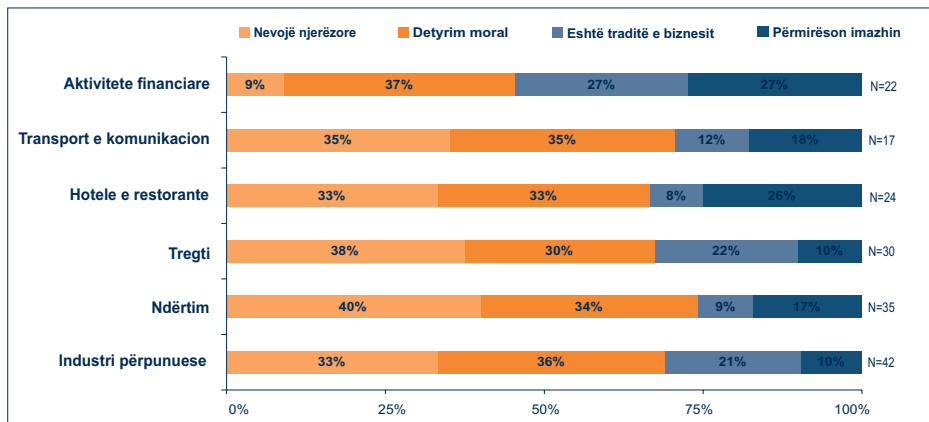
Format kryesore të kryerjes së aktivitetit filantropik janë mbështetja financiare përmes dhurimit (78%) dhe produktet dhe shërbimet në natyrë (62%). Gjithashtu sponsorizimet (48%) përdoren si formë e kryerjes së aktivitetit filantropik nga ana e sipërmarrjeve.

**Grafik 16. Fushat e kryerjes së aktivitetit filantropik**



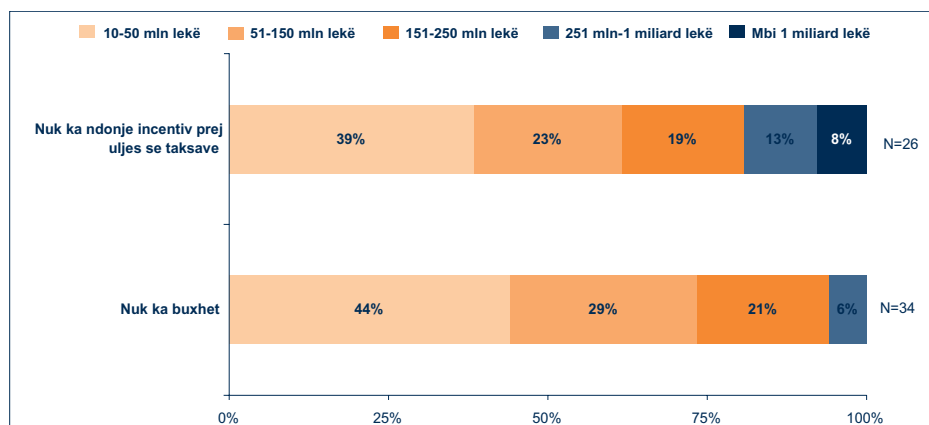
Për pyetjen e shumëfishtë “Në cilat fusha kryen aktivitetet filantropik sipërmarrja juaj” janë marrë 303 përgjigje. Fushat janë renditur në grafikun 16 sipas rëndësisë që ato kanë (numri i përgjigjeve për secilën fushë ndaj numrit të përgjithshëm të përgjigjeve i shprehur në përqindje). Nga përgjigjet rezulton që sipërmarrjet kryejnë aktivitetet filantropik në fusha të ndryshme. Fushat më të rëndësishme janë ndihma humanitare (61%), katastrofat natyrore (53%), shëndeti (48%) dhe arti/kultura (44%).

**Grafik 17. Arsyet për kryerjen e aktivitetit filantropik sipas aktivitetit ekonomik**



Sipërmarrjet kryejnë aktivitet filantropik sepse besojnë që filantropia është detyrim moral social dhe për të mbështetur personat fatkeqë që të përmbushin nevojat e tyre njerëzore. Këto arsye zënë pothuajse peshë të njëjtë pavarësisht nga aktiviteti ekonomik kryesor ku vepron sipërmarrja. Ndërkohë që sipërmarrjet që kryejnë aktivitet në fushën financiare dhe të hoteleri turizmit e bëjnë këtë edhe për të përmirësuar imazhin e tyre, pra për marketing.

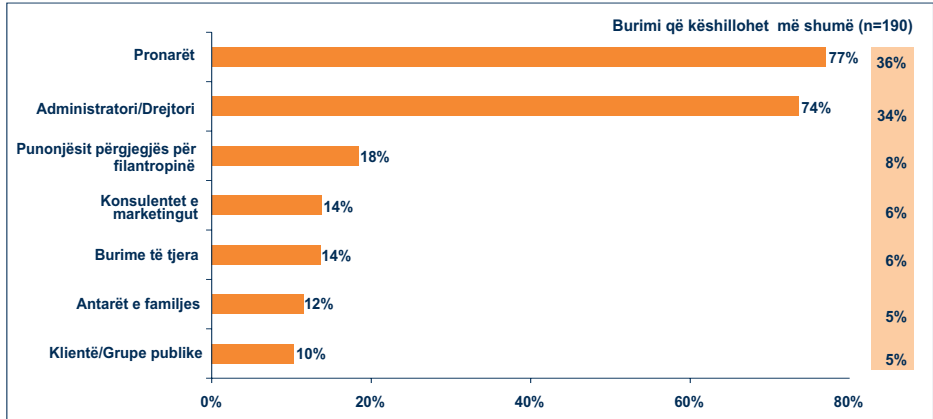
**Grafik 18. Arsyet për moskryerjen e aktivitetit filantropik sipas qarkullimit mesatar vjetor**



Vihet re se sa më i vogël të jetë qarkullimi vjetor, aq më e ndjeshme është sipërmarrja ndaj mjeteve monetare në dispozicion që mund të mobilizohen në funksion të aktivitetit filantropik. Për sipërmarrjet me qarkullim vjetor midis 10 dhe 150 milion, mungesa e fondeve identifikohet si arsye e parë për mos kryerjen e aktivitetit filantropik. Ndërkohë që me rritjen e qarkullimit, problemi kryesor ka të bëjë me mungesën e shtysave financiare.

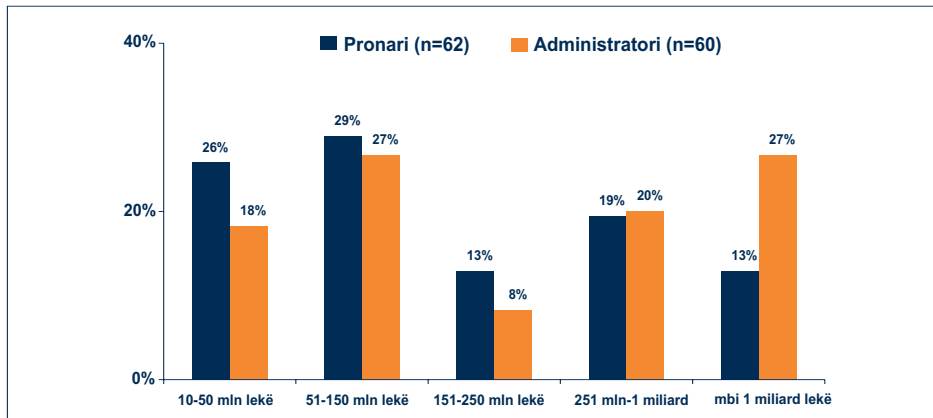
Arsye të tjera por në një përqindje më të vogël janë edhe mungesa e vlerësimit për aktivitetet filantropike, procedurat e komplikuar të rimbursimit, pamundësia për të angazhuar burime njerëzore etj.

**Grafik 19. Këshillimi në kryerjen e aktivitetit filantropik**



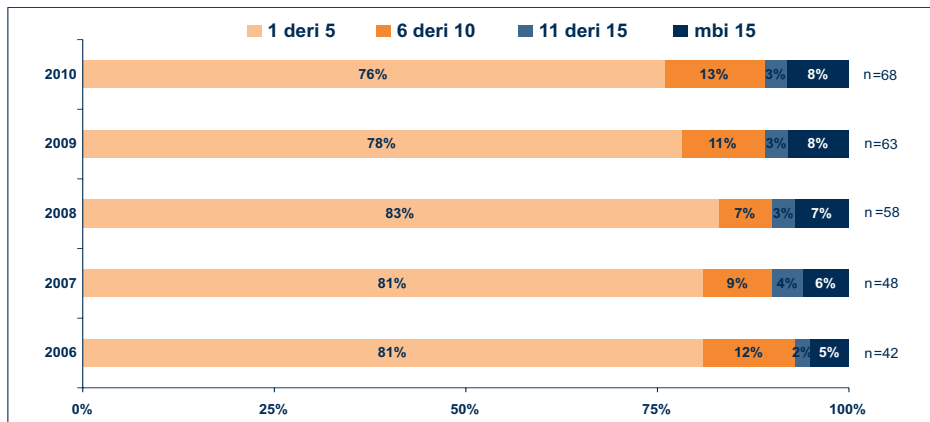
Për pyetjen “Me kë këshillohet sipërmarrja juaj për të kryer aktivitete filantropike” janë marrë 190 përgjigje (të anketuarit mund të zgjidhnin deri në tre alternativa). Burimet e këshillimit janë rënditur sipas rëndësisë duke marrë parasysh numrin e përgjithshëm të përgjigjeve (n=190) dhe numrin e përgjigjeve për secilën formë këshillimi. Për nga rëndësia burimet që besohen më shumë janë pronarët dhe administratorët.

**Grafik 20. Këshillimi në kryerjen e aktivitetit filantropik sipas qarkullimit mesatar vjetor**



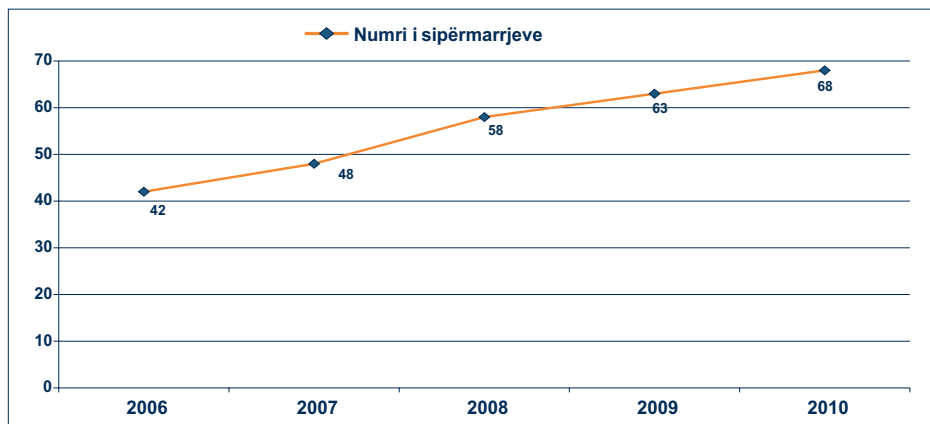
Në sipërmarrjet e vogla dhe të mesme janë pronarët ata që marrin vendime për aktivitetet filantropike, ndërkohë që në sipërmarrjet e mëdha vendimet merren nga administratorët e kompanive.

**Grafik 21. Aktiviteti filantropik në vite**



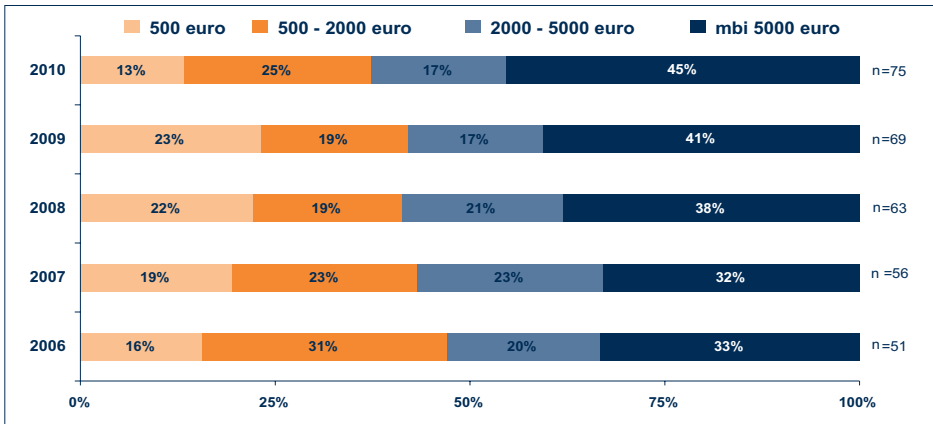
Pjesa më e madhe e sipërmarrjeve (mbi 76%) çdo vit kanë mbështetur 1-5 aktivitete për periudhën 2006-2010.

**Grafik 22. Numri i sipërmarrjeve që kanë realizuar aktiviteteteve filantropike në vite**



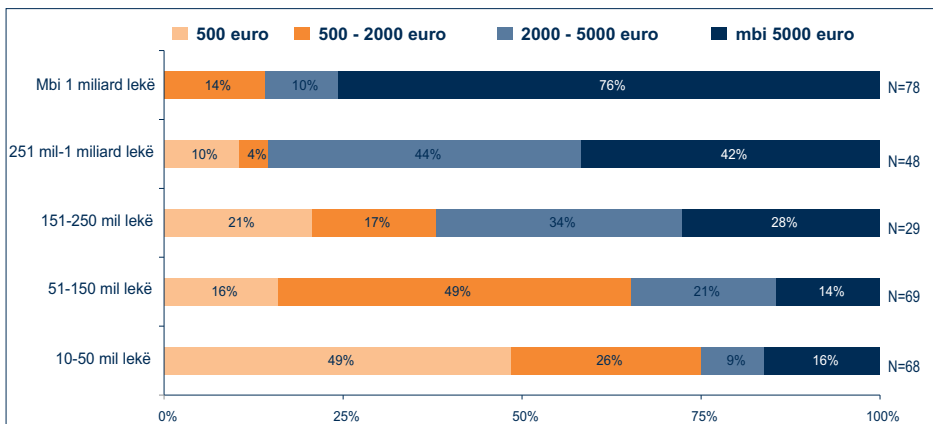
Numri i sipërmarrjeve që kryejnë aktivitet filantropik ka rritje në vite. Rritja është me 62% nga viti 2006 në vitin 2010.

**Grafik 23. Shumat e dhuruara për aktivitete filantropike në vite**



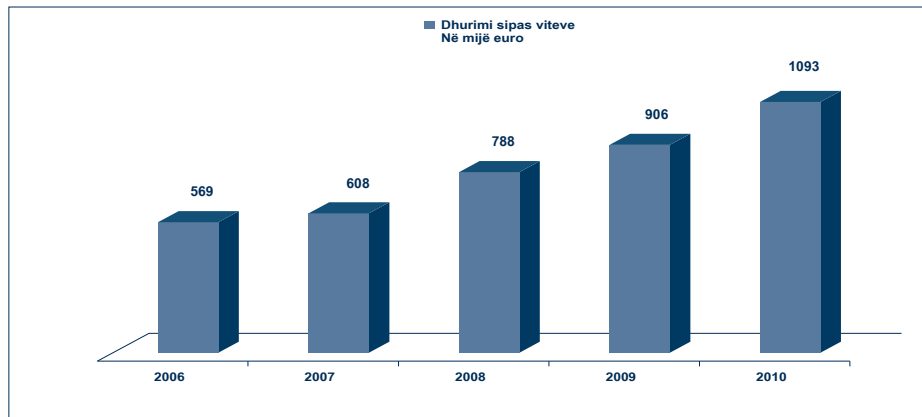
Më pak se gjysma e buxheteve të dhuruara për aktivitete filantropike janë në shumat nga 500 Euro deri në 2000 Euro. Ka një tendencë në rritje të dhurimeve mbi 5000 Euro nga 33% në vitin 2006 në 45% në vitin 2010.

**Grafik 24. Shumat e dhuruara për aktivitete filantropike sipas qarkullimit mesatar vjetor**



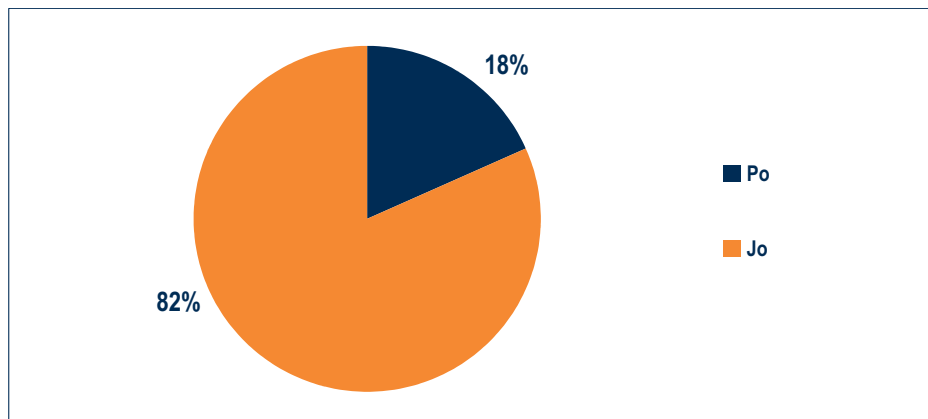
Sipërmarrjet me qarkullim mesatar vjetor mbi 1 miliard lekë mbështesin në një masë të madhe (76%) aktivitete filantropike me shuma mbi 5000. Ndërkohë që sipërmarrjet e vogla dhurojnë sipas shumicës së të anketuarëve shuma deri në 500 Euro dhe 500-2000 Euro.

**Grafik 25. Dhurimi sipas viteve**



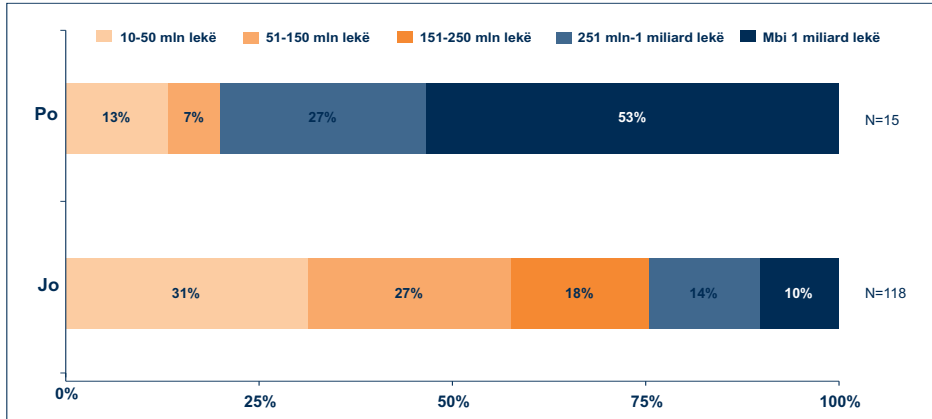
Shumat e dhuruara në vitin 2008 janë 22% më të mëdha se ato të dhuruara në vitin 2007, ndërkohë që në vitin 2009 ato janë vetëm 11.6% më të mëdha se në vitin 2008. Kjo sjellje mund të shpjegohet me vështirësitë financiare që u reflektuan në Shqipëri si rrjedhojë e krizës ekonomike, ndërkohë që ka një ngritje në masën 19% të fondeve të dhuruara në 2010 krahasuar me shumën e dhuruar në vitin 2009.

**Grafik 26. Dokument strategjik për përgjegjshmërinë sociale të biznesit (n=87)**



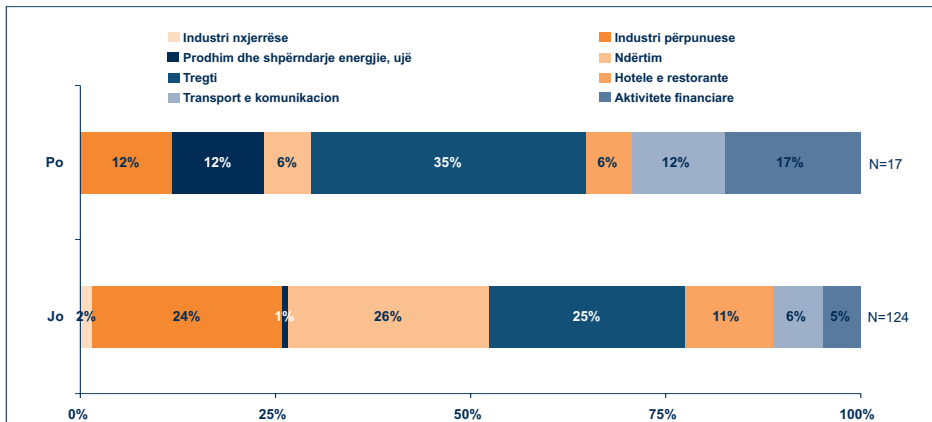
Nga 87 sipërmarrje që kryejnë aktivitet filantropik vetëm 18% e tyre kanë dokument strategjik në lidhje me përgjegjshmërinë sociale të biznesit.

**Grafik 27. Dokument strategjik për përgjegjshmërinë sociale të biznesit sipas qarkullimit mesatar vjetor**



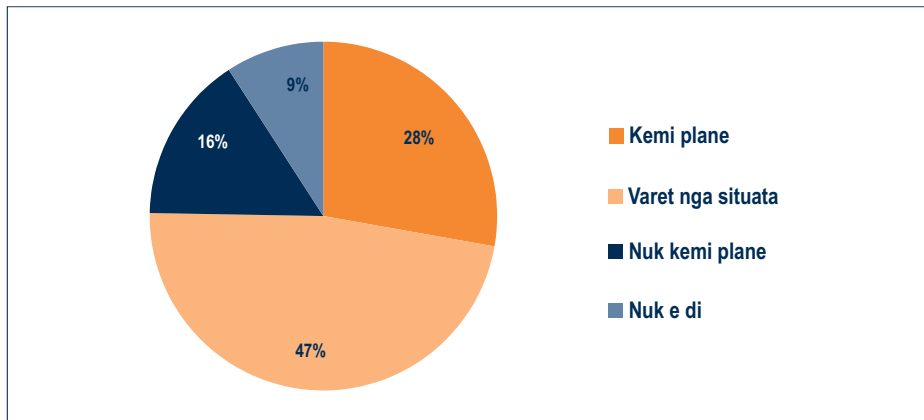
53% e sipërmarrjeve që kanë dokument strategjik e kanë qarkullimin mesatar vjetor mbi 1 miliard lekë. 80% e sipërmarrjeve që kanë dokument strategjik janë sipërmarrje të mëdha.

**Grafik 28. Dokument strategjik për përgjegjshmërinë sociale të biznesit sipas aktivitetit ekonomik**



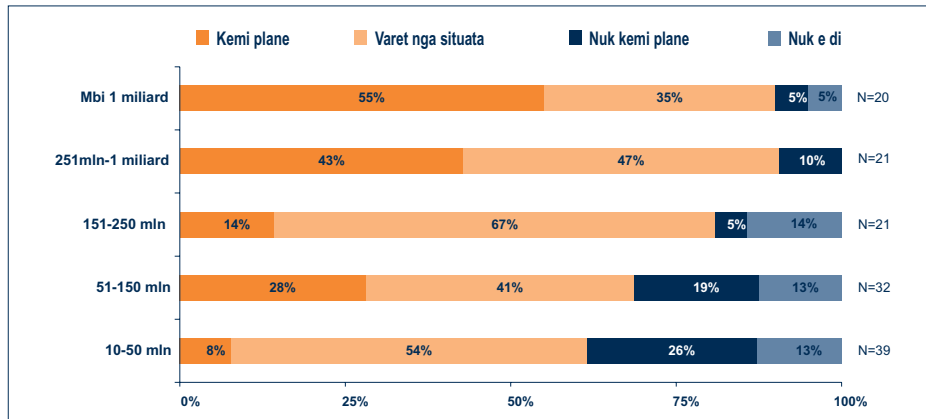
17 sipërmarrje nga 141 të anketuara kanë dokument strategjik për përgjegjshmërinë sociale të biznesit. 35% e sipërmarrjeve që kanë dokument strategjik e zhvillojnë aktivitetin e tyre në tregti dhe 17% në fushën financiare.

**Grafik 29. Plane për aktivitete filantropike në të ardhmen (n=141)**



Vetëm 28% e sipërmarrjeve kanë plane për aktivitete filantropike në të ardhmen, ndërsa 47% e shohin të lidhur me situatën.

**Grafik 30. Plane për aktivitete filantropike në të ardhmen sipas qarkullimit mesatar vjetor**



Sipërmarrjet e mëdha dhe të mesme e planifikojnë më mirë mbështetjen për aktivitete filantropike, ndërsa sipërmarrjet e vogla e kryejnë më shumë në mënyrë spontane. 55% e sipërmarrjeve me qarkullim mesatar vjetor mbi 1 miliard lekë dhe 43% e sipërmarrjeve me qarkullim mesatar vjetor 251 mln-1 miliard lekë kanë plane për të ardhmen për investime në filantropi. 67% e sipërmarrjeve me qarkullim mesatar vjetor 151-250 mln dhe 54% e sipërmarrjeve me qarkullim mesatar vjetor 10-50 mln i shohin investimet në filantropi të varura nga situata.



**Tabela 1. Mbështetja që nevojitet për të ndërmarrë aktivitete filantropike (n=141)**

Format e mbështetjes	Prioriteti
Incentiva më të mira që sjellin reduktimin e taksave	1
Informim rreth programeve në të cilat mund të kontribosh me një buxhet të limituar	2
Procedura më të thjeshta rimbursimi	3
Informim në lidhje me OJF-të, aktiviteti i të cilave përputhet me interesin filantropik të biznesit	4
Shembuj të aktiviteteve të kompanive të tjera të angazhuara në aktivitete filantropike	5
Ndarje informacioni/njohurish me kompani të tjera	6
Mbështetje për publikimin e aktiviteteve filantropike	7
Mështetje për identifikimin dhe organizimin e aktiviteteve filantropike	8
Asistencë për personelin përgjegjës lidhur me aktivitetet filantropike	9

Mbështetja kryesore që sipërmarrjet kërkojnë për të ndërmarrë veprimtari filantropike është dhënia e shtysave nëpërmjet uljes së barrës së taksave për sipërmarrjet që realizojnë veprimtari filantropike. Ndërkohë formë tjetër prioritare është informimi i sipërmarrjeve rreth programeve për të cilat ata mund të kontribuojnë me buxhete të limituara dhe hartimi i procedurave më të thjeshta të rimbursimit.

### Rekomandime

Rekomandimet e mëposhtme rrjedhin nga gjetjet e studimit. Ato synojnë të japin ide dhe sugjerime për fushat e nevojshme të ndërhyrjes, me qëllim krijimin e një mjedisi mbështetës për aktivitetin filantropik.

- **Rritja e shtysave fiskale që nxisin zhvillimin e aktivitetit filantropik.** Siç tregohet në studim sipërmarrjet që kryejnë aktivitet filantropik e kanë renditur si mbështetjen e parë për nga rëndësia, krijimin e shtysave nga ulja e barrës së taksave për sipërmarrjet që realizojnë veprimtari filantropike. Kjo kërkon një rishikim të Ligjit mbi Sponsorizimet, por jo vetëm.
- **Përmirësimi dhe lehtësimi i procedurave të rimbursimit.** Sipërmarrjet që nuk kryejnë aktivitet filantropik kanë identifikuar procedurat e vështira të rimbursimit si një prej arsyeve kryesore për mos kryerjen e aktivitetit filantropik. Ndërkohë ato që kryejnë aktivitet e kanë renditur këtë si fushën e tretë që kërkohet të përmirësohet, me synim zhvillimin e mëtejshëm të aktivitetit filantropik. Do të ishte e dobishme që Ministria e Financave, Ministria e Ekonomisë, Tregtisë dhe Energjitikës dhe shoqatat e biznesit të zhvillonin konsultime për të diskutuar lehtësirat që kërkohen dhe përmirësimet e nevojshme që duhet të bëhen për të thjeshtuar procedurat e rimbursimit.
- **Vlerësimi publik për veprimtarinë filantropike.** Studimi tregon se midis tre arsyeve të para (ku dy janë monetare) se përse sipërmarrjet nuk kryejnë veprimtari filantropike, ka të bëjë me mungesën e njohjes dhe vlerësimin publik. Duket që ky është një aspekt i rëndësishëm deri tani i munguar ose sporadik, i cili do të mbështeste dhe inkurajonte veprimtarinë filantropike. Ky është një rekomandim që shkon kryesisht për median si dhe organizatat komunitare të cilat i shërbejnë komuniteteve në nevojë dhe përbëjnë përfituesit kryesorë të veprimtarisë filantropike.
- **Rritja e njohurive të publikut mbi përgjegjshmërinë sociale të biznesit.** Sipërmarrjet dhe Dhomat e Tregtisë dhe Industrisë janë burimet kryesore të informacionit për përgjegjshmërinë sociale të biznesit. Koordinimi më i mirë dhe bashkëpunimi midis tyre mund të ndihmonte në shpërndarjen më të mirë të informacionit rreth përgjegjësisë së biznesit që është i përshtatshëm për të gjitha grupet e interesuara (OJF-të, pushtetin vendor, institucionet arsimore dhe kulturore, etj.).
- **Informim më i mirë dhe më i plotë mbi programet dhe projektet që kanë nevojë për mbështetje.** Informacioni më i plotë që mund të jepet në këtë drejtim do të ndihmonte sipërmarrjet për të hartuar plane konkrete mbështetjeje në fushat me interes për to. Kjo do të kërkonte angazhim dhe koordinim nga ana e sektorit jo-fitimprurës, për të ndërtuar një marrëdhënie të hapur bashkëpunuese me sektorin e biznesit.
- **Hartimi i dokumentave strategjik për përgjegjshmërinë sociale të biznesit.** Vetëm 18% e sipërmarrjeve të intervistuar kishin dokument strategjik. Për të rritur më shumë këtë përqindje kërkohet një punë më e madhe si nga shoqatat e biznesit ashtu dhe nga vetë sipërmarrjet. Njohja me praktikatat më të mira dhe trajnimet për hartimin e dokumentave strategjik mund të shërbejnë për të rritur numrin e sipërmarrjeve që punojnë me vizion dhe plane për kryerjen e aktivitetit filantropik.

Partners Albania, Center for Change and Conflict Management  
Rruga “Muhamet Gjollësia”  
Pall.16/1, Shk.1, Ap.9 Kutia Postare 2418/1  
Tel.+355 4 2254881 Faks. 2254883  
Tiranë, Shqipëri  
email: [partners@partnersalbania.org](mailto:partners@partnersalbania.org)  
[www.partnersalbania.org](http://www.partnersalbania.org)