

RIPËRDORIMI SOCIAL I PRONAVE TË KONFISKUARA NGA KRIMI I ORGANIZUAR DHE KORRUPSIONI NGA OSHC-TË ME NJË ROL DHE AUTORITET TË SHTUAR TË INSTITUCIONEVE TË VETËQEVERISJES VENDORE



2024



Ky publikim është përgatitur nga Partnerët Shqipëri për Ndryshim dhe Zhvillim me mbështetjen financiare të Deutsche Gesellschaft für Internationale Zusammenarbeit (GIZ) GmbH në kuadër të projektit "Hartimi i Udhëzimeve për menaxhimin e sipërmarrjeve sociale në prona të konfiskuara me një rol dhe autoritet të shtuar të bashkive.

Publikimi bashkë-financohet nga Bashkimi Evropian në kuadër të projektit TWIST - Drejt një Modeli të Ri të Sipërmarrjes Sociale në Asetet e Konfiskuara në Shqipëri, zbatuar nga LIBERA-Associazioni, nomi e numeri contro le mafie, Partnerët Shqipëri për Ndryshim dhe Zhvillim, Bashkia Tiranë në bashkëpunim me Agjensinë e Administrimit të Pasurive të Sekuestruara dhe Konfiskuara.

Përmbajtja e tij është përgjegjësi e vetme e autorëve dhe nuk pasqyron domosdoshmërisht pikëpamjet e GIZ-it dhe Bashkimit Evropian.

Partnerët Shqipëri falenderon z. Viktor Gumi, Ekspert ligjor, për analizën ligjore dhe rekomandimet e propozuara në këtë studim. Gjithashtu falenderojmë institucionet publike, OJF-të, ndërmarrjet sociale dhe përfituesit e tyre që bashkëpunuan në këtë studim duke ndarë përvojat dhe rekomandimet përkatëse.

Grafika dhe Faqosja: Enxhi Rexhepi

© 2024 nga **Partnerët Shqipëri për Ndryshim dhe Zhvillim.**

Të gjitha të drejtat e rezervuara.



TABELA E PËRMBAJTJES

AKRONIME	4
HYRJE	5
STRUKTURA E STUDIMIT	6
PJESA I - RIPËRDORIMI SOCIAL I PRONAVE TË KONFISKUARA NGA KRIMI I ORGANIZUAR DHE KORRUPSIONI, NGA OSHC-të	
KONTEKSTI I PËRGJITHSHËM	8
LEGJISLACIONI SHQIPTAR NË FUQI	10
MODELE NDËRKOMBËTARE NË LUFTËN KUNDËR KRIMIT TË ORGANIZUAR KUADRI LIGJOR DHE PRAKTIK ITALIAN MBI KONFISKIMIN DHE RIPËRDORIMIN SOCIAL	12
KALIMI I ASETVE TË IDENTIFIKUARA NË PRONËSI TË BASHKISË: NEVOJA PËR PËRMIRËSIM LIGJOR	17
IDENTIFIKIMI I ASETVE QË DO TË SHËRBEJNË PËR RIPËRDORIM SOCIAL ..	20
DHËNIA E PASURIVE TË KALUARA NË PRONËSI TË BASHKIVE PËR RIPËRDORIM SOCIAL	21
KONKLUSIONE DHE REKOMANDIME	24
PJESA II - SIPËRMARRJET SOCIALE. FUQIZIMI EKONOMIK DHE INTEGRIMI I GRUPEVE TË DISAVANTAZHUARA	
ANALIZA E SITUATËS	28
METODOLOGJIA	31
GJETJE NGA STUDIMI	46
KONKLUSIONE DHE REKOMANDIME	51
REFERENCA	53

AKRONIME

AAPSK	-	Agjencia e Administrimit të Pasurive të Sekuestruara dhe të Konfiskuara
ANBSC	-	Agjencia Kombëtare për Administrimin dhe Depozitimin e Aseteve të Sekuestruara dhe të Konfiskuara nga Krimi i Organizuar
OSHC	-	Organizata të Shoqërisë Civile
VKM	-	Vendim i Këshillit të Ministrave
BE	-	Bashkimi Evropian
SKPA	-	Strategjia Kombëtare për Punësim dhe Aftësi
AKPA	-	Agjencia Kombëtare e Punësimit dhe Aftësive
PSh	-	Partnerët Shqipëri për Ndryshim dhe Zhvillim
Libera	-	Libera, Shoqata, emra dhe numra kundër mafies
SS	-	Sipërmarrje Sociale
NS	-	Ndërmarrje Sociale



HYRJE

Zhvillimi i një modeli inovativ për ripërdorimin social të pronave të konfiskuara përmes SS-ve, ka një potencial të jashtëzakonshëm në lidhje me ofrimin e shërbimeve ndihmëse që ndikojnë në mirëqenien e komuniteteve vulnerabël. Ripërdorimi social i aseteve të konfiskuara nga krimi i organizuar dhe korrupsioni ofron zgjidhje konkrete të nevojave të komuniteteve. Rritja e rolit të qeverisë mbi manaxhimin e këtyre aseteve për qëllime sociale sfidon korrupsionin dhe apatinë, duke nxitur një angazhim kolektiv për të reduktuar pabarazitë dhe për të promovuar unitetin territorial. Kjo qasje mbështet kohezionin dhe mbrojtjen sociale, duke vënë theksin në punësimin, bashkëpunimin social dhe praktikën e qëndrueshme në këtë drejtim.

Ligji i parë që lejonte ripërdorimin social të aseteve të konfiskuara nga mafia dhe të korruptuarit u shpall në Itali më 7 Mars 1996, pas një mbledhjeje të firmave nga qytetarët, nismëm e promovuar nga LIBERA - shoqata, emra dhe numra kundër mafias.

Me kalimin e kohës, ky legjislacion është bërë një mjet i rëndësishëm për të stimuluar adoptimin e ligjeve që mbështesin ripërdorimin social të aseteve të konfiskuara, gjithashtu në nivel evropian dhe ndërkombëtar.

Në vitin 2009, Kuvendi i Shqipërisë miratoi ligjin Nr. 10 192, datë 3 dhjetor, "Për parandalimin dhe luftën kundër krimit të organizuar, trafikimit dhe korrupsionit nëpërmjet masave parandaluese ndaj pasurive". Ky ligj lejon huadhënien e aseteve të konfiskuara për qëllime sociale. Më pas, VKM Nr. 632, datë 23 korrik 2010, përshtuan kriteret, metodat dhe procedurat për vënien në punë dhe tjetërsimin e pasurive të konfiskuara, duke njohur OSHC-të si aktorë kryesorë në trajtimin e çështjeve sociale dhe zhvillimit ekonomik.

Modeli i ripërdorimit social të aseteve të konfiskuara u prezantua në Shqipëri në vitin 2016 nga Partnerët Shqipëri për Ndryshim dhe Zhvillim (PSh) nëpërmjet zbatimit të projektit C.A.U.S.E - Përdorimi i Pronave të Konfiskuara për Sipërmarrje Sociale.

PSh zbatoi iniciativën e parë në vend dhe në rajonin e Ballkanit Perëndimor për krijimin e sipërmarrjeve sociale (SS-ve) në prona të konfiskuara nga krimi i organizuar dhe korrupsioni. Nëpërmjet bashkëpunimit me Agjencinë e Administrimit të Pronave të Sekuestruara dhe të Konfiskuara (AAPSK) dhe mbështetjes financiare të Bashkimit Evropian dhe , u krijuan tre SS-të e para, në prona të konfiskuara, në Durrës, Fier dhe Sarandë.

Në vijim të këtyre përpjekjeve, është duke u zbatuar një projekt tjetër 'TWIST: Drejt një modeli të ri të sipërmarrjes sociale në prona të konfiskuara në Shqipëri'. Ky projekt i zbatuar nga LIBERA - Associazione, nomi e numeri contro le mafie, Partnerët Shqipëri për Ndryshim dhe Zhvillim, Bashkia Tiranë, në bashkëpunim me Agjencinë e Administrimit të Pronave të Sekuestruara dhe të Konfiskuara (AAPSK) dhe i mbështetur financiarisht nga Bashkimi Evropian, po kontribuon në zhvillimin e 10 SS-ve të reja dhe ekzistuese në vend, 2 prej të cilave të ngritura në prona të konfiskuara nga krimi i organizuar dhe korrupsioni.

Sot, me një kuadër ligjor të përmirësuar për ripërdorimin social të pronave të sekuestruara dhe të konfiskuara, përpjekjet e shtuara në luftën kundër krimit të organizuar, dhe një kuptim më të mirë nga strukturat shtetërore të rolit të organizatave të shoqërisë civile (OSHC-ve) në zbatimin e nismave të sipërmarrjes sociale, ka një potencial më të madh për shfrytëzimin e mundësive të tilla në Shqipëri. Këto SS janë rritur, duke u ofruar individëve dhe komuniteteve të marginalizuara mundësi për t'u zhvilluar. Nëpërmjet aktiviteteve të ndryshme dhe efektive, ato nxisin përfshirjen sociale, krijojnë mundësi punësimi dhe promovojnë fuqizimin ekonomik brenda komuniteteve të synuara.

Për më tepër, ndikimi i këtij modeli shtrihet përtej vetë SS-ve, duke gjeneruar një 'efekt domino' në të gjithë territoret, duke inkurajuar angazhimin më të gjerë të qytetarëve dhe duke promovuar ligjshmërinë nëpërmjet ofrimit të shërbimeve sociale dhe promovimit të sipërmarrjes sociale të në prona të konfiskuara.

STRUKTURA E STUDIMIT

Studimi pasqyron një analizë të kuadrit ligjor për ripërdorimin social të pronave të konfiskuara nga OSHC-të, dhe rolit të njësive të vetëqeverisjes vendore në këtë drejtim dhe të japë rekomandime për rritjen e rolit të Bashkive në këtë proces.

Gjithashtu, studimi ofron një analizë mbi kontributin e SS-ve në integrimin social dhe punësimin e komuniteteve të marginalizuara. Është bërë një vlerësim i ndikimit të aktiviteteve të SS-ve në komunitetet e pafavorizuara, përmes lentes gjinore, duke prezantuar gjetje dhe rekomandime thelbësore për të ardhmen.

Pjesa e parë e studimit fokusohet në angazhimin e institucioneve të vetëqeverisjes vendore, Bashkisë, si institucion kyç në menaxhimin e pasurive të konfiskuara me qëllim ripërdorimin e tyre social. Një analizë e kuadrit ligjor dhe praktik kombëtar, pasqyron situatën aktuale dhe propozohen rekomandime mbi një rol të shtuar të institucioneve të vetëqeverisjes vendore në këtë proces.

Pjesa e dytë e studimit fokusohet dhe thekson kontributin dhe impaktin e sipërmarrjeve sociale në integrimin social dhe krijimin e mundësive të punësimit për individë që vijnë nga grupe vulnerabël. Ajo ofron një pasqyrë gjithëpërfshirëse të 13 sipërmarrjeve sociale në vend, 5 prej të cilave në prona të konfiskuara nga krimi i organizuar dhe korrupsioni, duke theksuar potencialin e tyre për përfshirjen sociale dhe punësimin e individëve që i përkasin shtresave vulnerabël. Kjo pjesë e studimit prezanton gjetje të një analize të thelluar të kapaciteteve të vlerësuara të individëve të punësuar në SS-të e targetuara, rolin e institucioneve shtetërore dhe aktorëve të tjerë, me ndikim në lehtësimin e punësimit të tyre etj. Studimi fokusohet në qytetet Durrës, Fier, Shkodër, Gjirokastër, Elbasan, Fushë-Arrëz, Memaliaj, Roskovec, Sarandë, dhe Tiranë. Indekse të ndryshme, si indeksi i pabarazisë gjinore, përqindja e punësimit, dhe indeksi i përfshirjes sociale, janë analizuar përmes një studimi bazë dhe matjes së ndikimit të SS-ve të synuara si pjesë e qëllimshme e këtij studimi.



PJESA 1

**RIPËRDORIMI SOCIAL I PRONAVE TË
KONFISKUARA NGA KRIMI I
ORGANIZUAR DHE KORRUPSIONI NGA
OSHC-të ME NJË ROL TË SHTUAR TË
BASHKIVE**

I. KONTEKSTI I PËRGJITHSHËM

Ripërdorimi social i pasurive të konfiskuara nga krimi i organizuar dhe korrupsioni paraqitet si një fazë e veçantë në procesin e rikuperimit të aseteve që kontribuon në fuqizimin e qytetarëve dhe komuniteteve si kundërveprim ndaj pushtetit të krimit. Ai e shtrin luftën kundër krimit të organizuar dhe korrupsionit përtej shtetit dhe përfshin shoqërinë, drejtpërdrejt ose tërthorazi.

Ripërdorimi social i pasurive të konfiskuara nga krimi i organizuar dhe korrupsioni është një mjet për t'i dërguar sinjal të fortë shoqërisë për t'u mobilizuar. Mesazhi është se konfiskimi nuk është vetëm një instrument për të luftuar krimin e organizuar nëpërmjet dobësimit të fuqisë financiare të tij dhe mundësisë për të influencuar, por edhe një mundësi për të rritur buxhetet e autoriteteve publike. Ai është gjithashtu një mekanizëm i dobishëm dhe transparent nga pikëpamja sociale, i cili bën të disponueshme, drejtpërdrejt ose tërthorazi, pasuritë e konfiskuara nga krimi i organizuar dhe korrupsioni për qytetarët dhe shoqërinë. Duke vepruar kështu, konfiskimi i pasurive të krimit të organizuar dhe korrupsionit dhe ripërdorimi social i tyre riformësohet nga një mjet thjesht shtypës në një mjet rishpërndarës.

Kjo qasje nxjerr në pah një aspekt shumë të rëndësishëm të drejtësisë restauruese, ku shkelësi i ligjit duhet të marrë përgjegjësinë për të riparuar dëmin nga vepra e tij dhe ku viktimat mund të fitojë më shumë besim në shoqëri në tërësi. Drejtësia penale po kthehet gjithnjë e më shumë drejt të drejtave të viktimave, ku çështja e dëmshpërblimit është një çështje shumë e rëndësishme.

Ripërdorimi social i pasurive të konfiskuara nga krimi i organizuar dhe korrupsioni është një mjet kryesor për shkak se kompensimi dhe vendosja e këtyre pasurive i pozicionon ata që preken nga këto krime të rënda në rolin më qendror në procesin e rikuperimit të aseteve.

Ajo që është veçanërisht interesante në lidhje me skemat e ripërdorimit social, është se krimi i organizuar dhe korrupsioni mund të mos jetë lidhur me një viktimë të identifikueshme.

Si të tilla, projektet e ripërdorimit social mund të dallohen nga të tjerat pasi ato, në përgjithësi, nuk kërkojnë që një individ apo komunitet të jetë i ndikuar drejtpërdrejt nga vepra penale specifike me qëllim që të përfitojnë nga përdorimi ose të ardhurat nga shitja e atij asemi, pasi të konfiskohet.

Ripërdorimi social i pasurive të konfiskuara përdoret për të kompensuar bazuar në një nocion më të gjerë të 'viktimës' duke përfshirë komunitetet në përgjithësi, madje edhe vetë organet shtetërore. Rikthimi në komunitet i pasurive të përfituara në mënyrë të paligjshme, për t'u përdorur për qëllime sociale, është një strategji efektive në luftën e përbashkët ndaj krimit të organizuar.

Menaxhimi i këtyre pronave nga organizatat e shoqërisë civile dhe mundësia për t'i shndërruar ato në mjedise ku zhvillohen njëkohësisht aktivitete të nevojshme ekonomike dhe sociale, ndikon në mënyrë të drejtpërdrejtë në mirëqënien e komunitetit nëpërmjet prodhimit të të mirave dhe shërbimeve dhe krijimit të mundësive për punësim.

Kur institucionet dhe/ose shoqëria civile i përdorin këto prona në mënyrë efektive për qëllime sociale, ky është një sinjal i humbjes së kontrollit dhe prestigjit të eksponentëve kriminalë në territoret që ata i pretendojnë si të tyre dhe një provë e vërtetë e ndryshimit që po ndodh në një territor të krimit të organizuar.

Përdorimi i pasurive të konfiskuara nga krimi i organizuar dhe korrupsioni nëpërmjet ripërdorimit social të tyre është metodë efektive për të luftuar krimin e organizuar dhe për zhvillimin social - ekonomik të komunitetit, falë tre dimensioneve:

1

Së pari, është dimensioni politik dhe mesazhi që këto sipërmarrje sociale përçojnë në komunitetet lokale, për mposhtjen e frikës nga sundimi i "kulturës së krimit të organizuar".

2

Së dyti, është dimensioni social - sipërmarrjet sociale angazhojnë persona të cilët kanë qenë viktime të krimit të organizuar, apo persona të cilët i përkasin grupeve të disavantazuara dhe janë në risk për t'u prekur nga krimi i organizuar duke u dhënë atyre një mundësi të ri-integrohen në komunitetet përkatëse.

3

Së treti, është dimensioni ekonomik - sipërmarrjet sociale në pasuritë e konfiskuara gjenerojnë vende pune dhe kanë për qëllim maksimizimin e fitimit, i cili do të riinvestohet dhe do të shkojë në funksion të misionit social të sipërmarrjes.

Ripërdorimi social i pasurive të konfiskuara përbën një mënyrë themelore përmes së cilës asetet mund të menaxhohen në fazën përfundimtare të procedurës së rikuperimit të tyre. Tradicionalisht, ajo është parë si një komponent i fazës së menaxhimit dhe të rikuperimit të aseteve të krimit.

Megjithatë, "ripërdorimi social i pasurive" perceptohet, gjithnjë e më shumë, si një fazë e tij e veçantë, e ndryshme nga cikli i rikuperimit të aseteve të krimit të organizuar. Kjo pasqyron një prirje më të gjerë ku rëndësia e ripërdorimit social po rritet gjithnjë e më shumë sipas institucioneve ndërkombëtare, por gjithashtu edhe në nivel kombëtar. Një numër gjithnjë e më i madh i shteteve po vendosin ripërdorimin social të këtyre aseteve në legjislacionin e brendshëm të tyre.

Perceptimi i ripërdorimit social, si një fazë e veçantë në ciklin e rikuperimit të aseteve, gjithashtu pasqyron më saktë shtrirjen dhe kohëzgjatjen gjithëpërfshirëse të masave të ripërdorimit social, të cilat shtrihen përtej sferës së "asgjësimit".

Për shembull, nëse Agjencia e Administrimit të Pronave të Sekuestruara dhe të Konfiskuara (AAPSK) vendos një ndërtesë të konfiskuar për t'u përdorur si objekt i një ndërmarrjeje sociale, ripërdorimi social i saj do të shtrihej shumë përtej disponimit momental të tij nga shteti, dhe përfshin angazhimin për qëllime sociale për muaj ose vite në vijim, dhe që kërkon të dhëna dhe angazhim nga një gamë e gjerë individësh dhe organizatash që e përdorin dhe përfitojnë prej saj.

Sipas legjislacionit në fuqi, vetëqeverisja vendore është pushteti që ofrohet më pranë qytetarëve dhe që i dedikohet atyre gjatë gjithë organizimit dhe funksionimit të tij.

Parimi bazë mbi të cilën duhet të funksionojë vetëqeverisja vendore për të realizuar misionin e sipërpërmendur, është parimi i subsidiaritetit, që përcakton se Bashkitë kryejnë funksionet dhe ushtrojnë kompetencat e tyre në një nivel qeverisjeje sa më pranë komunitetit, duke pasur parasysh rëndësinë dhe natyrën e detyrës, si dhe kërkesat e efikasitetit dhe ekonomisë.

Pikërisht për shkak të këtij parimi dhe faktit se pushteti vendor është më pranë kërkesave dhe nevojave të qytetarëve buron edhe roli i shtuar që duhet të kenë këto organe në fushën e ripërdorimit social të pasurive të konfiskuara nga krimi i organizuar dhe korrupsioni.

II. LEGJISLACIONI SHQIPTAR NË FUQI

Bazuar në legjislacionin aktual në fuqi (*ligj dhe VKM*) parashikohet se të gjitha pasuritë e konfiskuara me vendim gjykate të formës së prerë, në zbatim:

- të dispozitave të ligjit nr. 10192, datë 3.12.2009, "Për parandalimin dhe goditjen e krimit të organizuar, trafikimit, korrupsionit dhe krimeve të tjera nëpërmjet masave parandaluese kundër pasurisë", të ndryshuar,
- të ligjit nr. 34/2019, "Për administrimin e pasurive të sekuestruara e të konfiskuara", të ndryshuar,
- të aktit normativ nr. 1, datë 31.1.2020, të Këshillit të Ministrave, "Për masat parandaluese në kuadër të forcimit të luftës kundër terrorizmit, krimit të organizuar, krimeve të rënda dhe konsolidimit të rendit e sigurisë publike".

i nënshtrohen procedurave të dhënies në përdorim ose tjetërsim nga Agjencia e Administrimit të Pasurive të Sekuestruara dhe Konfiskuara (AAPSK).

Agjencia e Administrimit të Pasurive të Sekuestruara dhe Konfiskuara, vendimin e gjykatës të formës së prerë, për konfiskimin e pasurisë, e përcjell tek institucionet përgjegjëse për të kryer kalimin e pronësisë në emër të Agjencisë së Administrimit të Pasurive të Sekuestruara dhe të Konfiskuara.

Për mbikëqyrjen e administrimit të pasurive të sekuestruara dhe të konfiskuara nga Agjencia, si dhe për marrjen e vendimeve për destinacionin e këtyre pasurive ngrihet dhe funksionon Komiteti Ndërinstitucional për Masat Kundër Krimit të Organizuar, sipas përcaktimeve të nenit 35, të ligjit nr. 10192, datë

3.12.2009, "Për parandalimin dhe goditjen e krimit të organizuar dhe trafikimit nëpërmjet masave parandaluese kundër pasurisë", të ndryshuar.

Komiteti Ndërinstitucional për Masat Kundër Krimit të Organizuar, vendos për destinimin e pasurive, si dhe për përdorimin efektiv të të ardhurave brenda buxhetit të shtetit. Komiteti përbëhet nga nëntë anëtarë, të propozuar respektivisht nga Ministri përgjegjës për Rendin dhe Sigurinë Publike, Ministri përgjegjës për Çështjet e Ekonomisë, Ministri përgjegjës për Çështjet e Drejtësisë, Ministri përgjegjës për Çështjet Sociale, Prokurori i Përgjithshëm, Prokuroria e Posaçme Kundër Korrupsionit dhe Krimit të Organizuar, Njësia e Administrimit të Buxhetit Gjyqësor, Agjencia Shtetërore e Kadastrës dhe Agjencia e Administrimit të Pasurive të Sekuestruara dhe të Konfiskuara.

Anëtarë i propozuar nga Ministri përgjegjës për Rendin dhe Sigurinë Publike është Kryetar i Komitetit. Agjencia e Administrimit të Pasurive të Sekuestruara dhe të Konfiskuara ushtron funksionin e Sekretariatit Teknik pranë Komitetit.

Agjencia e Administrimit të Pasurive të Sekuestruara dhe të Konfiskuara është institucioni i vetëm në nivel qendror përgjegjës për administrimin e pasurive të sekuestruara dhe të konfiskuara.

Kompetencat dhe përgjegjësitë kryesore të Agjencisë lidhen me:

- *marrjen në dorëzim të pasurive të sekuestruara dhe të konfiskuara;*
- *administrimin, mirëmbajtjen dhe ruajtjen e pasurive të sekuestruara dhe të konfiskuara, nëpërmjet administrimit të drejtpërdrejtë apo të të tretëve;*

- *përgatitjen e dokumentacionit të plotë për tjetërsimin apo dhënien në përgjegjësi administrimi të pasurive të konfiskuara;*
- *mbikëqyrjen e veprimtarisë së përfituesit nga fondi i posaçëm për parandalimin e kriminalitetit, të cilit i është dhënë në përdorim, përgjegjësi administrimi apo huapërdorje e një pasurie të konfiskuar, nëse përdorimi i pasurisë është në përputhje me udhëzimin e Ministrit përgjegjës për Rendin dhe Sigurinë Publike; etj.*

Agjencia drejtohet dhe përfaqësohet nga Kryeadministratori, i cili: drejton dhe organizon veprimtarinë e Agjencisë; mbikëqyr dhe kontrollon veprimtarinë që kryhet për administrimin e pasurive të sekuestruara dhe të konfiskuara; negocion dhe lidh kontratat e qirasë, huapërdorjes dhe enfiteozës për pasuritë e sekuestruara e të konfiskuara, etj.

Kryeadministratori cakton dhe ka në varësi të tij Administratorët e pasurive të sekuestruara, kompetencat dhe përgjegjësitë e të cilëve përcaktohen në ligjin për administrimin e pasurive të sekuestruara e të konfiskuara.



III. KUADRI LIGJOR DHE PRAKTIK ITALIAN MBI KONFISKIMIN DHE RIPËRDORIMIN SOCIAL: NJË SHEMBULL NDËRKOMBËTAR NË LUFTËN KUNDËR KRIMIT TË ORGANIZUAR

Në vitin 2017, Papa Françesku u tha anëtarëve të Komisionit Italian Anti-Mafia gjatë një vizite zyrtare: *"Asetet e konfiskuara janë 'palestra të jetës', që do të thotë se ato janë qendra për rritje kolektive dhe krijimin e mundësive të reja!"* Që nga ajo kohë, organizata italiane LIBERA në Itali, i ka konsideruar ato në të njëjtën mënyrë dhe vazhdon t'i konsiderojë të tilla edhe sot.

Asetet e konfiskuara nga mafia dhe krimi i organizuar janë hapësira që nuk janë vetëm fizike, nëpërmjet të cilave komuniteti rifiton të drejtat, e rizbulon veten, i bashkuar rreth vlerave të përfshirjes dhe drejtësisë sociale, por mbi të gjitha janë garnizione përreth të cilave punohet për t'i kthyer këto hapësira në mundësi të reja për zhvillim ekonomik dhe punësim. Duke cituar fjalët e juristit italian Stefano Rodotà, *"pasuritë e konfiskuara janë të mira të përbashkëta për të gjithë ne, sepse janë instrumente për zbatimin e atyre të drejtave themelore përmes rrugëve të drejtësisë sociale"*, Në këtë përmbledhje të kuadrit ligjor italian, do të prezantohet praktika e manaxhimit të pasurive të konfiskuara dhe evolucioni i saj në drejtim të promovimit të ripërdorimit social.

1. Çfarë janë pasuritë e konfiskuara?

Pasuritë e konfiskuara janë një nga mjetet më efektive për të goditur mafian dhe krimin e organizuar, duke i sulmuar ata në pasuritë dhe në marrëdhëniet e pushtetit me anë të të cilave ata kontrollojnë territore. Sipas përkufizimit në Kodin Penal Italian, në Nenin 416 bis, *"pasuritë e konfiskuara janë ato asetete të përdorura apo që kanë qenë të destinuara për kryerjen e veprimeve kriminale, dhe çmimi, produkti apo përfitimi prej përdorimit të tyre"* siç kishte parashtruar tashmë Pio La Torre në raportin e tij në Komisionin Anti-Mafia në vitin 1976, në fakt, lufta kundër mafias dhe

korupsionit mund të japë fryte të mira vetëm duke çmontuar atë sistem kontrolli shoqëror dhe kulturor që zhvillohet përmes ekonomisë së paligjshme që ata arrijnë të gjenerojnë.

Ka tre kategori të ndryshme të pasurive të konfiskuara, secila prej të cilave ka veçori rregullatore dhe rishfrytëzimi: **pasuritë e luajtshme** (llogaritë rrjedhëse, aksionet, anijet dhe pasuritë e regjistruara, veprat e artit dhe shumë të tjera); **pasuritë e paluajtshme** (tokat, apartamentet, vilat, ambientet tregtare) dhe **kompanitë** (si një tërësi e pasurive të paluajtshme dhe aksioneve të kompanive), të cilat mbulojnë fushat më të gjera të ndërmarrjeve prodhuese, nga aktivitetet e thjeshta tregtare deri tek ndërtimi apo centralet e energjisë fotovoltaike.

2. Historia e legjislacionit

Historia e legjislacionit anti-mafia në Itali fatkeqësisht lidhet me ngjarje të bujshme, të cilat kanë provokuar një reagim të fortë nga komuniteti dhe ligjvënësi. Përmes këtij studimi, do të prezantojmë një kronologji që na çon në ditët e sotme dhe në debatin aktual mbi këtë çështje.

Në fillim të viteve 1980, Pio La Torre (*fillimisht një sindikalist për CGIL - Konfederata e Përgjithshme Italiane e Punës - dhe më pas një deputet për PCI*) paraqiti një projektligj për futjen në Kodin Penal Italian, të kriminit të mafias, në vazhden e angazhimit të tij konkret për të mbrojtur tokën e tij siciliane, kaq të goditur por të gatshme për të reaguar.

Nuk ekzistonte deri më 13 shtator 1982, pas vrasjes së La Torre dhe bashkëpunëtorit të tij Rosario Di Salvo, dhe pas vrasjes së prefektit Carlo Alberto Dalla Chiesa, gruas së tij Emanuela Setti Carraro dhe shoferit Domenico Russo, ligji që Parlamenti miratoi, që tani e kujtojmë si:

Ligjin "Rognoni - La Torre". Ky është ligji i parë në Itali që adreson krimin e organizatave kriminale mafioze, por mbi të gjitha konfiskimin që parashikohet si një mjet themelor kundër pushtetit mafioz.

Intuita pas saj është e lidhur me ndryshimin e drejtimit në luftën kundër fenomenit mafia: "thjesht" shtypja e organizatave kriminale nuk do të mjaftonte për të zvogëluar rrezikshmërinë e tyre, veçanërisht duke pasur parasysh rezervat e mëdha të kapitalit. Dhe kështu, në Ligjin nr. 646/1982, shquhet për herë të parë konfiskimi i pasurive, origjina e legjitime e të cilave është e panjohur, të ndodhura në pronësinë e drejtpërdrejtë ose të tërthortë të të pandehurit.

Me kalimin e viteve, ligjvënësi ka përmirësuar të gjithë procesin e sekuestrimit dhe konfiskimit, duke filluar me krijimin e administratorit gjyqësor për pasuritë dhe kompanitë, deri tek e ashtuquajtura "konfiskim i zgjeruar" (Dekreti nr. 306/92), i cili thekson mospërputhjen midis të ardhurave të deklaruara dhe pasurive të vëna, përfshirë edhe përmes "emrave fiktivë".

Do të duhej të pritej një valë të re ngjarjesh për të bërë një hap të rëndësishëm përpara: datat 23 maj dhe 19 korrik 1992 janë të skalitura në kujtesë si dëshmi e dhunës së Cosa Nostra-s kundër shtetit, *me vrasjet e gjyqtarit Giovanni Falcone dhe gruas së tij, magjistrates Francesca Morvillo, dhe agjentëve të sigurisë Vito Schifani, Rocco Dicillo dhe Antonio Montinaro; dhe në korrik me vrasjen e gjyqtarit Paolo Borsellino, agjentes së të sigurisë, e para grua, Emanuela Loi, dhe kolegëve të saj Agostino Catalano, Vincenzo Li Muli, Walter Eddie Cosina dhe Claudio Traina.*

Këto data paraprijnë masakrat në Firenze dhe Milano në vitin 1993, dhe sulmet në Romë kundër kishave të San Giorgio al Velabro dhe San Giovanni in Laterano.

Ishte në ato vite që u lind organizata LIBERA dhe iniciativa e parë e rëndësishme kombëtare, jo rastësisht, ishte një mbledhje firmash për një peticion popullor në favor të një ligji që do të fuste ripërdorimin socialtë pasurive të konfiskuara nga mafiat dhe korrupsioni. Komunitetet, të goditura tashmë nga vala e masakrave, kishin nevojë të rizbulonin rëndësinë e territorit të tyre dhe të bëheshin protagonistë të një ndryshimi të qëndrueshëm.

Ligji i 7 marsit 1996, i propozuar nga Giuseppe Di Lello (ish-gjyqtar i grupit anti-mafia dhe në atë kohë deputet), u miratua nga Komisioni i Drejtësisë në kohë rekord dhe në fund të legjislaturës. Megjithatë, eliminoi pjesën e dedikuar për ripërdorimin social të pasurive të konfiskuara nga korrupsioni.

Ky "revolucion Kopernikian" u pasua nga disa hapa përpara, përfshirë themelimin e Komisionerit të Jashtëzakonshëm për Menaxhimin e Pasurive të Konfiskuara, nga viti 2000 deri në vitin 2008 (me një ndërprerje nga viti 2003 deri në vitin 2007) dhe në fund të vitit 2010, krijimin e Agjencisë Kombëtare për Administrimin dhe Përcaktimin e Destinacionit të Pasurive të Sekuestruara dhe të Konfiskuara nga Krimi i Organizuar (ANBSC), si një institucion i rëndësishëm për aktorët publikë të përfshirë në procesin e sekuestrimit dhe konfiskimit.

Në vitin 2011, me Dekretin e Ligjit Nr. 159, u themelua "Kodi Anti-Mafia", tentativa e parë për të harmonizuar të gjithë legjislacionin ekzistues në këto çështje dhe për të bërë ndryshimet e nevojshme. Për shkak të këtij dekreti, dhe disa thirrjeve nga shoqëria civile, CGIL propozoi fushatën "Rikthej punën!", në mbrojtje të të drejtave të punonjësve në kompanitë e sekuestruara; Së shpejti, kjo iniciativë e përbashkët u pasurua me kërkesa të tjera, deri në fazën e kërkesës për një reformë të Kodit Anti-Mafia në disa pika.

Në vitin 2017, pas dy vitesh procesi parlamentar të vështirë, u promovua Ligji Nr. 161/2017, i cili prezanton një seri ndryshimesh të rëndësishme në legjislacionin anti-mafia, me një vëmendje të veçantë në çështjen e pasurive të konfiskuara.

Me këtë ligj, tashmë në Nenin 1, zgjerohet mundësia për të sekuestruar pasuritë e të korruptuarve dhe atyre që bëjnë evazion fiskal, ashtu siç kishte kërkuar LIBERA në vitin 1995. Prezantohet mundësia për të mbështetur kompanitë në rrezik nga infiltrimi i mafias: kontrolli gjyqësor bëhet një masë që synon të shmangë sa më shumë ndërprerjen e aktiviteteve të kompanive, duke siguruar kështu vazhdimësinë e punës. Ende në fushën e masave të orientuara drejt kompanive të sekuestruara, Prefekturat do të kenë mundësinë të thërrasin tavolina ad hoc, me përfaqësues të shoqatave tregtare, pikërisht për të ruajtur strukturën ekonomike të një territori.

Organizimi i Agjencisë Kombëtare (ANBSC) është modifikuar pjesërisht dhe janë identifikuar rregulla më të rrepta për administratorët gjyqësorë, veçanërisht në fazën e caktimit të detyrave. Ligji parashikon gjithashtu që disa pasuri të konfiskuara, për shkak të karakteristikave të tyre fizike ose për arsye veçanërisht simbolike, mund të jepen për përdorim përkohësisht, edhe gjatë fazës së sekuestrimit, drejtpërdrejt nga Gjykata e Masave Parandaluese. Gjithashtu në Ligjin nr.161, përcaktohet se masat e parandalimit të pasurive mund të aktivizohen edhe nga Prokuroria Kombëtare Anti-mafia dhe, duke e homogjenizuar sistemin me atë të Drejtorive Antimafia të Qarkut, parashikohet që juridiksionin për këto masa e kanë Gjykatat e Rretheve.

Ndryshimi i fundit erdhi në nëntor të vitit 2018, me Dekretin e Sigurisë: *u fut për herë të parë në Itali shitja e pasurive të paluajtshme të konfiskuara tek individët privatë*, një ndryshim substancial në lidhje me parimet e ripërdorimit të tyre për qëllime publike dhe sociale të parashikuara nga Ligji Nr. 109/96.

Shitja e pasurive të konfiskuara favorizon vetëm klanet, të cilat mund të blejnë përsëri pasuritë përmes emrave të tjerë dhe të pastronin pasuritë e fituara nga aktiviteti i paligjshëm. Sot, dispozita për shitjen sipas kushteve të përfshira në dekretin qeveritar do të çojë në rrezikun e ndjekjes së këtij rrugëtimit si një zgjidhje më e lehtë për të përballuar vështirësitë fillestare të lidhura me situatat e ndryshme territoriale në fushën e aseteve të konfiskuara. Në fund të fundit, shitja ishte tashmë e mundur për disa kategori subjektsh, si një mundësi e fundit, dhe si e tillë duhet të konsiderohet dhe jo një rrugë e shkurtër për të shmangur problemet që lindin në destinimin dhe ndarjen e aseteve. LIBERA, së bashku me rrjetin e saj të organizatave do të vazhdojë ta monitorojë këtë situatë që kjo të mos ndodhë.

3. Procedura e sekuestrimit dhe konfiskimit sipas ligjit italian

Konfiskimi përfundimtar është akti i fundit i procedurës parandaluese, përmes së cilës pasuritë e paligjshme të siguruara nga mafiozët iu merren atyre dhe bëhen përfundimisht pronë e shtetit. Kur flasim për masat parandaluese, sipas legjislacionit të shtetit italian, nuk është e nevojshme që të jetë provuar kryerja e një krimi (siç është rasti në rastin e konfiskimit penal, i cili pason dënimin në fund të gjykimit penal kur krimi është provuar). Procesi i konfiskimit parandalues fillon me një seri hetimesh të thelluara të urdhëruara kundrejt individëve të dyshuar që i përkasin organizatave mafioze. Si rezultat i këtyre hetimeve dhe duke u mbështetur në parimin e mospërputhshmërisë mes të ardhurave të deklaruara dhe standartit të jetesës së të dyshuarit, gjyqtari lëshon, pa mundësinë e një seancë dëgjimore kundërshtuese, urdhrin e sekuestrimit të pasurive, i cili "ngrin" pasuritë nën masën parandaluese. Në letër, prandaj, pasuritë e sekuestruara, dhe kjo është gjëja më e rëndësishme për të ditur, nuk janë më në dispozicion të të "dyshuarit" por as nuk transferohen në pronësinë e shtetit.

Megjithatë, mund të ketë raste kur, për shkak të vlerës simbolike të veçantë të një pasurie dhe për të ruajtur atë më efektivisht, që nga faza e sekuestrimit, ajo vendoset në menaxhim për qëllime sociale.

Pas sekuestrimit vjen faza tjetër, ajo në të cilën "i propozuari" (ky është emërtimi i personit kundër të cilit merren masat parandaluese) do të përpiqet të provojë origjinën legjitime të të gjitha pasurive të tij. Nëse kjo nuk ndodh, masa tjetër është konfiskimi në gjykatën e shkallës së parë, e cila gjithashtu është një masë e përkohshme, kundër së cilës aplikanti mund të apelojë.

Kjo fazë mund të përfundojë ose me rikthimin e pasurive të "i propozuari" ose me lëshimin e urdhrin të konfiskimit në gjykatën e shkallës së dytë, i cili mund të ndiqet nga një apel në Gjykatën Supreme.

Vetëm me vendimin e gjykatës së shkallës së dytë, dhe për rrjedhojë menjëherë pas të ashtuquajturës konfiskim të shkallës së dytë, pasuritë e sekuestruara kalohen nën menaxhimin e Agjencisë Kombëtare (ANBSC), e cila i administron ato deri në lëshimin e urdhrin të destinimit. Në këtë fazë, Agjencia mund të ketë një bashkëpunëtor që zakonisht korrespondon me administratorin gjyqësor që është emëruar tashmë nga gjykata. Konfiskimi përfundimtar, ndodh ose pas vendimit të Gjykatës së Kasacionit, ose pas skadimit të afateve të përcaktuara për apeline. Si përfundim, pasuritë hiqen nga duart e mafiozëve dhe kthehen në pronësinë e Shtetit.

Pas transferimit në pronësinë e Shtetit ose administratave lokale, ligji identifikon dy mënyra të ndryshme për ri-përdorimin e një pasurie të konfiskuar përfundimisht nga mafia: për qëllime institucionale dhe qëllime sociale. Ri-përdorimi për qëllime institucionale sigurohet drejtpërdrejt nga Agjencia Kombëtare (ANBSC), e cila, në bashkëpunim me institucione të tjera të administratës shtetërore, mund të urdhërojë përdorimin e pasurive të konfiskuara për "qëllime të drejtësisë, rendit publik, mbrojtjes civile", sipas ligjit.

Nga ana tjetër, ri-përdorimi për qëllime sociale përcaktohet zakonisht nga autoritetet lokale të cilat, përmes tenderave publike, caktojnë pasuritë të një sërë subjekte sociale, si shoqatat, kooperativat, grupe dhe komunitetet, siç përmendet në Nenin 48, paragrafi 3 të Kodi italian Anti-Mafia. Këto subjekte thirren të realizojnë projektet që kanë qëllim social: kështu linden qendrat komunitare, qendrat socio-kulturore, qendrat e pritjes, strehëzat dhe projekte të tjera të sektorit të tretë. Por kjo krijon gjithashtu shumë përvoja të ekonomive të afta për të garantuar që këto krijojnë të ardhura dhe produktivitet, sipas një modeli të ekonomisë sociale që synon të promovojë dinjitetin e punës dhe të punëtorëve.

Bashkitë gjithashtu mund të vendosin që të përdorin pasuritë për nevojat e tyre, si zyra publike, shkolla dhe shërbime e tjera të dobishme për qytetarët.

4. Dimensioi ndërkombëtar

Me kalimin e viteve, fenomeni i mafias dhe aferat kriminale kanë pasur zgjerim dhe shtrirje edhe në arenën evropiane dhe ndërkombëtare. Për këtë arsye, rrjetet ndërkombëtare të LIBERA-s janë angazhuar në vende të tjera në Bashkimin Evropian dhe Amerikën Latine për të prezantuar procesin e konfiskimit dhe ri-përdorimit social sipas legjislacionit të tyre.

Në veçanti, në Evropë ekziston Direktiva EU/42/2014, e cila në Nenin 10.3 fton shtetet anëtare të marrin masa që lejojnë ri-përdorimin e pasurive për qëllime publike dhe sociale. Deri më sot, të gjitha vendet e Bashkimit Evropian kanë transpozuar direktivën, por vetëm nëntëmbëdhjetë shtete kanë përfshirë një fragment ligjor mbi mundësinë e ri-përdorimit publik dhe social të pasurive të konfiskuara. Falë angazhimit të rrjetit evropian CHANCE (Qendra Civile kundër Krimin të Organizuar në Evropë), filloi një hartëzim i praktikave ekzistuese, duke prezantuar rastet e ri-përdorimit në Spanjë, Holandë, Francë dhe duke theksuar përvojën pozitive në këtë fushë të realizuar në Shqipëri, e cila, edhe pse

nuk është drejtpërdrejtë subjekt i direktivave evropiane si vend jashtë BE-së, ofron përvoja të rëndësishme të ri-përdorimit social.

Ka ende një rrugë e gjatë për të bërë, siç kërkohet në agjendën politike evropiane të prezantuar më 3 prill 2019 në Parlamentin Evropian. Më 02 maj 2024, direktiva e re e BE-së për rikuperimin dhe konfiskimin e pasurive u botua në Gazetën Zyrtare të Bashkimit Evropian: EU\2024\1260. Diskutimi, i cili ka përfshirë aktivisht Komisionin Evropian, Parlamentin Evropian dhe Këshillin Evropian synon të vendosë standarde të kufizuara në nivel evropian për gjurmimin, identifikimin, ngrirjen, konfiskimin dhe menaxhimin e pasurive kriminale.

Disa pika kyçe të këtij kuadri rregullator të ri janë:

- Do të zgjerojë mundësitë për konfiskimin e pasurive që rezultojnë nga një gamë më e gjerë krimesh si trafikimi i armëve, mashtrimi, trafikimi i pronave kulturore, duke përfshirë edhe sanksionet ndërkombëtare, sapo të miratohet propozimi i Komisionit për zgjerimin e listës së krimeve sipas BE-së.
- Do të lejojë konfiskimin e "pasurive të pashpjegueshme" - pasuri të lidhura me aktivitete të menaxhuara nga grupet kriminale që kanë arritur të fshehin origjinën e paligjshmërisë së tyre;
- Do të mundësojë Zyrat e Rikuperimit të Aseteve (ARO) të gjurmojnë dhe identifikojnë me shpejtësi pasuritë e grupeve kriminale, duke përfshirë ngrirjen urgjente të pasurive kur ka rrezik që ato të zhduken;

- Do të sigurojë hetime financiare për krime që mund të sjellin fitime të larta;
- Do të sigurojë ngritjen e Zyrave të Menaxhimit të Aseteve (AMO) në të gjitha Shtetet Anëtare të BE-së për të siguruar që pasuritë e ngira mos humbasin vlerë dhe të lejojë shitjen e atyre pasurive që janë në rrezik ose të shtrenjta për t'u mirëmbajtur;
- Do të lehtësojë sigurimin e kompensimit për viktimat, duke lejuar, nëse është e nevojshme, kompensimin përmes pasurive të konfiskuara;
- Do të forcojë masat mbrojtëse për të siguruar që të prekurit kanë mjetet e nevojshme dhe efektive për të mbrojtur të drejtat e tyre, si të drejtën për mbrojtje, për të informuar dhe për të sfiduar vendimet gjyqësore.

Është sigurisht një gjë e mirë që teksti i kësaj direktive të re përcakton ngritjen e Zyrave për Rikuperimin dhe Menaxhimin e Aseteve përkatësisht ARO (Assets Recovery Offices) dhe AMO (Assets Management Offices), në të gjitha shtetet anëtare, si një hap i domosdoshëm për marrjen e pasurive nga duart e kriminelëve.

Vlen gjithashtu të theksohet vullneti politik për të ofruar masa riparuese për viktimat e krimit të organizuar përmes menaxhimit të duhur të pasurive të konfiskuara. Megjithatë, tekstit të Direktivës i mungon ende detyrimi që shtetet anëtare të miratojnë masa për administrimin e asetëve të konfiskuara që parashikojnë ripërdorimin e tyre social: deri më sot, ende është lënë në diskrecionin e secilit shtet anëtar, megjithëse rekomandohet, miratimi i ligjeve për ripërdorimin social të pasurive të konfiskuara nga mafia, sipas modelit të ligjit italian 109/96.

IV. KALIMI I ASETVE TË IDENTIFIKUARA NË PRONËSI TË BASHKISË: NEVOJA PËR PËRMIRËSIM LIGJOR

Ligji nr. 34/2019 "Për administrimin e pasurive të sekuestruara e të konfiskuara", ndryshuar me ligjin nr. 19/2020, datë 5.03.2020, nuk e përmend apo përcakton në asnjë nen të tij konceptin e ripërdorimit social të pasurive të konfiskuara nga krimi i organizuar dhe korrupsioni dhe as të drejtën e organeve të qeverisjes vendore për të marrë në pronësi këto pasuri dhe më pas dhënien e tyre prej këtyre të fundit me huapërdorje.

Përvoja e deritanishme për ripërdorimin social të këtyre pasurive është e kufizuar dhe është emundësuar nëpërmjet një marrëdhënie të drejtpërdrejtë huapërdorje mes Agjencisë (AAPSK) dhe OJF-ve që ushtrojnë veprimtari në këtë fushë. Në këtë mënyrë roli i pushtetit vendor në këtë proces është shumë i vogël dhe për më tepër asnjë organ shtetëror, qendror apo vendor (Agjencia apo Bashkia) nuk ka ofruar mundësi financimi shtesë për këto OJF, për të mirat dhe shërbimet që ato kryejnë në komunitet.

Gjithashtu, Ligji nr. 34/2019 "Për administrimin e pasurive të sekuestruara e të konfiskuara", ndryshuar me ligjin nr. 19/2020, datë 5.03.2020, përcakton se:

Neni 8 - Kompetencat dhe përgjegjësitë

Agjencia ka këto kompetenca dhe përgjegjësi:

a) merr në dorëzim pasuritë e sekuestruara e të konfiskuara, sipas përcaktimeve të nenit 3 të këtij ligji;

c.1) disponon për dhënien e pasurisë së sekuestruar në përdorim të institucioneve dhe enteve shtetërore, në nivel qendror e vendor, si dhe tek të tretët, sipas parashikimeve të aktit normativ nr. 1, datë 31.1.2020, të Këshillit të Ministrave, "Për masat parandaluese në kuadër të forcimit të luftës kundër terrorizmit, krimin të organizuar, krimeve të rënda dhe konsolidimit të rendit dhe sigurisë publike".

ç) kryen regjistrimin në favor të shtetit, në përgjegjësi dhe administrim të Agjencisë, të pasurive të regjistruara të konfiskuara, në regjistrat përkatës;

Neni 23 - Kalimi i pronës në favor të shtetit

1. Me marrjen dijeni të vendimit të gjykatës për konfiskimin e pasurive, **Agjencia, brenda 30 ditëve, u kërkon institucioneve përkatëse për kalimin e pasurisë në favor të shtetit dhe në administrim të Agjencisë.**

Në vijim, bazuar në pikën 2 të Vendimit të Këshillit të Ministrave nr. 888, datë 11.11.2020 "Për përcaktimin e kriterëve të vlerësimit, mënyrat dhe procedurat e dhënies në përdorim dhe të tjetërsimit të pasurive të konfiskuara", përcaktohet se Agjencia e Administrimit të Pasurive të Sekuestruara dhe Konfiskuara, në vijim "AAPSK", **vendimin e gjykatës të formës së prerë, për konfiskimin e pasurisë, e përcjell tek institucionet përgjegjëse për të kryer kalimin e pronësisë në emër të Agjencisë së Administrimit të Pasurive të Sekuestruara dhe të Konfiskuara.**

Gjithashtu, bazuar po në këtë Vendim", **format e përdorimit të pasurive të konfiskuara dhe procedura e dhënies në përdorim është si më poshtë:**

- kalimi në përgjegjësi administrimi** për institucionet qendrore dhe **kalimi në përdorim për njësitë e vetëqeverisjes vendore;**
- dhënia në huapërdorje**, për subjektet e tjera përfituese;
- dhënia me qira**

Përsa i përket pikës **a) kalimi në përgjegjësi administrimi për institucionet qendrore dhe kalimi në përdorim për njësitë e vetëqeverisjes vendore**, me propozim të AAPSK-së, Komitetit Ndërinstitucional për Masat kundër Krimin të Organizuar vendos për tjetërsimin e pasurisë së konfiskuar, duke e kaluar atë:

- në pronësi** të institucioneve qendrore dhe/apo njësive të vetëqeverisjes vendore.
- për shitje me ankand.**

Sikundër konstatohet lehtë pasuritë e konfiskuara rregjistrohen në emër të SHTETIT dhe Agjencia për Administrimin e Pasurive të Sekuestruara dhe të Konfiskuara ka të drejtën e administrimit të tyre, sipas përcaktimit të ligjit nr. 34/2019.

Për zbatimin e këtij ligji, posaçërisht nënve 8 dhe 23 të tij, është miratuar Vendimi i Këshillit të Ministrave nr. 888, datë 11.11.2020 "Për përcaktimin e kritereve të vlerësimit, mënyrat dhe procedurat e dhënies në përdorim dhe të tjetërsimit të pasurive të konfiskuara".

Vendimi i Këshillit të Ministrave nr. 888/2020 e tejkalon këtë përcaktim ligjor duke përcaktuar se AGJENCIA e përcjell dokumentacionin në Agjencinë Shtetërore të Kadastrës (ASHK) dhe kërkon kalimin e pronësisë në emër të vetë Agjencisë. Pra në këtë mënyrë Agjencia bëhet dhe rregjistrohet si pronare e pasurisë së konfiskuar, me të gjithë tagrat e tij.

Sipas ligjit nr. 34/2019 pronar i pasurisë së konfiskuar është SHTETI, ndërsa Agjencia ka vetëm të drejtën e administrimit të pronës së konfiskuar; ndërsa VKM nr. 888/2020 e bën në kundërshtim me ligjin Agjencinë edhe pronare të pasurisë së konfiskuar edhe administruese të pasurisë.

Duke mos qenë pronare e sendit të paluajtshëm Agjencia *de jure* nuk mund ta japë pasurinë e sekuestruar në përdorim tek njësitë e vetëqeverisjes vendore.

Nga ana tjetër, nuk mund të qëndrojë logjikisht kjo skemë që mund të parashikohet aktualisht; dmth që Agjencia e kalon në përdorim tek pushteti vendor pronën e konfiskuar dhe pastaj ky i fundit të ketë të drejtë ta kalojë përsëri në përdorim pasurinë tek OJF-të për përdorim social të saj. **Nuk mund të ketë dhënie në përdorim përsëri tek OJF-të, të një pronë që është marrë në përdorim nga Agjencia.**

Gjithashtu, Vendimi i Këshillit të Ministrave nr. 888, datë 11.11.2020 "Për përcaktimin e kritereve të vlerësimit, mënyrat dhe procedurat e dhënies në përdorim dhe të tjetërsimit të pasurive të konfiskuara" pavarësisht se parashikon mundësinë që pasuria e sekuestruar të kalojë në përdorim ose në pronësi të njësitë të vetëqeverisjes vendore, nuk ka parashikuar mundësinë që ky i fundit ta japë me huapërdorje këtë pasuri tek OJF-të me qëllim të ripërdorimit social të saj.

Çfarë e dallon ripërdorimin social të pasurive të konfiskuara nga krimi i organizuar dhe korrupsioni nga metoda tradicionale e transferimit të tyre në buxhetin e shtetit (i cili është ende opsioni kryesor në shume vende) është dukshmëria e këtyre pasurive në mesin e qytetarëve. Edhe në kontekst të formave tradicionale të ripërdorimit, në përgjithësi këto pasuri përdoren për qëllime publike (pasi bëhen pjesë e buxhetit të shtetit).

Megjithatë, ato pasuri dhe menaxhimi i tyre janë të përziera me burime e financime të tjera publike, dhe në këtë mënyrë qytetarët të mos mund të lidhin ripërdorim publik/social të tyre me natyrën e tyre origjinale si pasuri të konfiskuara nga krimi i organizuar dhe korrupsioni.

Ripërdorimi social i pasurive që rrjedhin nga krimi i organizuar dhe korrupsioni në kuptimin e ngushtë të termit të saj e bën këtë lidhje të qartë: *të ardhurat e krimit i kthehen shoqërisë, pra duke përhapur një mesazh të rëndësishëm kulturor që promovon të ashtuquajturën 'luftë sociale' kundër krimit të organizuar dhe korrupsionit.*

Ripërdorimi social i pasurive që rrjedhin nga krimi i organizuar dhe korrupsioni nuk duhet të jetë vetëm kategori akademike e fushës, por komponent i rëndësishëm i bazës legjislative në Shqipëri.

Duke pasur parasysh sa më sipër, propozohen të merren hapat e mëposhtme legjislative:

HAPI 1

Ndryshimi i ligjit nr. 34/2019 **duhet të përcaktojë qartësisht kush institucion e gëzon të drejtën e pronësisë së pasurisë së konfiskuar dhe në emër të kujt institucioni rregjistrohet kjo pronë në Agjencinë Shtetërore të Kadastrës.**

HAPI 2

Ndryshimi i ligjit nr. 34/2019 **duhet të përcaktojë qartësisht se më kërkesë të Kryetarit të Bashkisë prona e sekuestruar do të kalojë në pronësi të Njësisë së Vetëqeverisjes Vendore përkatëse, nga autoriteti që është pronar, sipas pikës 1, me rezervën që kjo pronë do të përdoret për ripërdorim social nga OJF-të ose nga vetë strukturat e institucionit përkatës.**

HAPI 3

Ndryshimi i ligjit nr. 34/2019 duhet të autorizojë shprehimisht nxjerrjen e aktit/ve nënligjore nga Këshilli i Ministrave **për procedurën dhe mënyrën se si pushteti vendor e kalon në përdorim të OJF-ve për ripërdorim social pronën e konfiskuar që e merr në pronësi të tij.**

V. IDENTIFIKIMI I ASETVE QË DO TË SHËRBEJNË PËR RIPËRDORIM SOCIAL

Para se të fillojë procesin për marrjen në pronësi dhe vijimin e procedurës për dhënien me huapërdorje tek OJF-të, të një pasurie të konfiskuar, Kryetari i Bashkisë:

1 duhet të krijojë një ide **lidhur me aktivitetin** që do të zhvillohet në këtë pronë, përfituesit primarë nga ky aktivitet, si dhe lidhjen midis aktivitetit dhe përcaktimit në ligjin për parandalimin dhe goditjen e krimit të organizuar dhe korrupsionit.

2 duhet të **paraqesë kërkesë me shkrim** tek Agjencia e Administrimit të Pasurive të Sekuestruara dhe Konfiskuara duke individualizuar saktë të dhënat e pronës në Rregjistrin e Pronave të Konfiskuara. Kërkesa duhet të jetë e arsyetuar dhe duhet të mbështet dhe të përmbajë përgjigje sa më konkrete për pyetjet e mëposhtme:

Cili është **problemi ekonomik dhe social** që Bashkia kërkon të adresojë me marrjen në pronësi të pronës së konfiskuar?

Cili është **grupi i synuar apo përfituesit kryesorë** nëpërmjet dhënies me huapërdorje tek OJF-të?

Cili është **impakti i pritshëm** dhe efektet që do të ketë kjo iniciativë në komunitet?

Duke patur parasysh kompleksitetin që kërkon një iniciativë e tillë, e cila lidhet kryesisht me natyrën e pronës (e konfiskuar nga krimi i organizuar dhe korrupsioni) dhe impaktin social që ajo do të ketë, arsyetimi i kërkesës duhet të jetë produkt i një diskutimi të gjerë me të gjitha strukturat e administratës së Bashkisë përkatëse.

Diskutimi me strukturat e administratës së Bashkisë duhet të mbajë parasysh vlerat që sjell kjo iniciativë për vetë Bashkinë dhe/ose grupin/grupeve që ajo ju shërben me shërbime, sfidat dhe rreziqet që ajo mbart në vetvete, bashkëpunimin me aktorë të tjerë, përputhshmërinë me planet strategjike që ka Bashkia në nivel vendor, etj.

Është e rëndësishme që veprimtaria e OJF-së që do të zhvillohet në një pasuri të konfiskuar nga krimi i organizuar dhe e marrë në huapërdorje, duhet t'i shërbejë komunitetit në tërësi, dhe në veçanti viktimave të krimit të organizuar apo personave dhe grupeve që janë në risk për t'u prekur nga aktiviteti kriminal, në përputhje me Vendimin e Këshillit të Ministrave nr. 888, datë 11.11.2020 "Për përcaktimin e kriterëve të vlerësimit, mënyrat dhe procedurat e dhënies në përdorim dhe të tjetërsimit të pasurive të konfiskuara".

V. DHËNIA E PASURIVE TË KALUARA NË PRONËSI TË BASHKIVE PËR RIPËRDORIM SOCIAL

Ligji nr. 34/2019 "Për administrimin e pasurive të sekuestruara e të konfiskuara", i ndryshuar, **nuk e përfshin në tekstin e tij konceptin e ripërdorimit social të pasurive të konfiskuara nga krimi i organizuar dhe korrupsioni**. Është e domosdoshme që fillimisht të ndryshohet baza ligjore dhe më vonë, Këshilli i Ministrave të miratojë një Vendim të veçantë që të rregullojë në mënyrë normative çështjet dhe procedurat e mëposhtme:

A) Parimi dhe kriteret e dhënies me huapërdorje të pasurive të konfiskuara

Si rregull pasuria e konfiskuar dhe e kaluar në pronësi të Bashkisë iu jepet OJF-ve nëpërmjet **procedurës së konkurrimit publik** duke u transferuar të drejtën e përdorjes së saj pa kundërshtim (huapërdorje).

Të drejtën e lidhjes së kontratës së huapërdorjes dhe të përcaktimit të afateve të saj e ka Kryetari i Bashkisë për dhënien me huapërdorje deri në 200 m², kurse me sipërfaqe më të madhe se 200 m² e ka Këshilli Bashkiak me propozim të Kryetarit të Bashkisë.

Afati i dhënies me huapërdorje prej organeve të njësisive të vetëqeverisjes vendore duhet të jetë jo më i vogël se 5 vjet dhe jo më shumë se 10 vjet, dhe mund të përsëritet në rast përmbushje me sukses të saj.

Kriteret e konkurrimit për dhënien e pasurisë me huapërdorje tek OJF-të janë si vijon:

- **Qëllimi i përdorimit**, natyra e shërbimit/shërbimeve që do të ofrohen, grupet/shtresat shoqërore të synuara që do të përfitojnë nga dhënia e pasurisë me huapërdorje.
- **Numri i vendeve të reja të punës dhe natyra e përfituesve** në përputhje me prioritet e Bashkisë përkatëse për punësimin.
- **Niveli i investimit** në pasurine e paluajtshme me qëllim përmirësimin e saj.
- **Përvoja e OJF-së** në fushën e veprimtarisë që do të ushtrohet në pasurinë që kërkohet të merret me huapërdorje.

Bashkia mund të vendosë edhe kritere të tjera shtesë.

B) Procedurat e dhënies me huapërdorje

Bashkia që ka në pronësi pasurinë për huapërdorje përgatit dokumentacionin si më poshtë:

- **propozimin (thirrjen publike për aplikime nga ana e OJF-ve) për dhënien me huapërdorje të objektit/pasurisë**, i cili përmban fushën/at e veprimtarisë që mund të ushtrohet në këtë pasuri dhe afatin e dhënies me huapërdorje.
- **genplanin e objektit/pasurisë**, të hartuar nga eksperti topograf i licencuar dhe të konfirmuar nga drejtuesi i strukturës përkatëse në Bashki, ku të jenë përcaktuar qartë sipërfaqja e truallit gjithsej, sipërfaqja nën ndërtesë dhe sipërfaqja funksionale (jo nën ndërtesë);
- **konfirmimin nga Agjencia përkatëse Shtetërore e Kadastrës** për pronësinë në emër të Bashkisë të pasurisë (objektit dhe truallit).
- **Tekstin e kontratës së huapërdorjes** që do të nënshkruhet me fituesin e konkurimit.

Në urdhrin e Kryetarit të Bashkisë për dhënie në huapërdorje të pasurisë së paluajtshme përcaktohen:

- **të dhënat për pasurinë** që jepet me huapërdorje: emërtimi, sipërfaqja, zona kadastrale dhe qëllimi i përdorimit;
- **veprimtaria** që mund të ushtrohet në këtë pasuri;
- **kriteret dhe korniza vlerësuese** për aplikimet bazuar në thirrjen e shpallur;
- **vendi, data dhe ora**, ku paraqiten dokumentet e konkurimit;
- **përbërja e Komisionit** të shqyrtimit të ofertave të OJF-ve konkurrense;
- **dokumentacioni** që paraqitet nga konkurrentët për konkurim;
- **datat e vizitave** që mund të kryhen në pronën që jepet me huapërdorje.

Njoftimi dhe urdhëri përkatës i Kryetarit të Bashkisë, dërgohet për publikim në Buletinin e Njoftimeve Publike dhe faqen e internetit të Bashkisë.

Dokumentacioni që paraqesin OJF-të konkurrese i dorëzohet Komisionit dhe përmban:

- **Kërkesën e subjektit** për marrje me huapërdorje të pasurisë së paluajtshme;
- **Përshkrimin e projekt-ideve** të ushtrimit të veprimtarisë, të dhëna për nivelin e investimeve të parashikuara në këtë pasuri të paluajtshme dhe në objektin në tërësi, shoqëruar me projekte, skica dhe dokumentacion tjetër paraprak, si dhe burimin e financimit të projektit;
- **CV-në e OJF-së**, ku të tregohet përvoja në fushën e veprimtarisë që do të ushtrohet në pasurinë që jepet me huapërdorje, të shoqëruar me dokumentacion vërtetues;
- **NIPT-in** e subjektit;
- **Vërtetimin nga administrata fiskale** që subjekti konkurreues OJF ka shlyer ose nuk ka detyrime tatimore.
- **Vërtetimin nga gjykata** që subjekti nuk është në proces gjyqësor penal dhe,
- **Vërtetimin nga prokuroria** që nuk është në ndjekje penale.

Me propozimin e Komisionit, dhe në bazë të dokumentacionit dhe renditjes së OJF-ve konkurrese, Kryetari i Bashkisë, që ka të drejtën e lidhjes së kontratës së huapërdorjes, vendos për subjektin fitues në konkurrim në rast se pasuria është deri në 200 m2.

Njoftimi për shpalljen e fituesit vendoset në këndin e njoftimeve të Bashkisë dhe në faqen e internetit. Procedurat e përshkuara më sipër janë të vlefshme dhe të zbatueshme edhe në rast se në konkurrim paraqitet vetëm një OJF.

Pas përfundimit të procedurave të sipërpërmendura, fillon procedura për lidhjen e kontratës së huapërdorjes. Kur subjekti fitues tërhiqet, procedurat e lidhjes së kontratës vazhdojnë me subjektin e klasifikuar në vend të dytë. Kontrata lidhet edhe në rast se është paraqitur në konkurim vetëm një OJF, por me kushtin që të jenë zbatuar procedurat e mësipërme.

Të drejtën e lidhjes së kontratës së huapërdorjes dhe të përcaktimit të afateve të saj e ka Kryetari i Bashkisë për dhënien me huapërdorje deri në 200 m2, kurse më të madhe se 200 m2 e ka Këshilli Bashkiak me propozim të Kryetarit të Bashkisë.

Në rastin kur të drejtën e e miratimit e ka Këshilli Bashkiak, Kryetari i Bashkisë i dërgon projektvendimin përkatës së bashku me të gjithë dokumentacionin dhe një relacion të detajuar shoqërues për projektvendimin. Bashkëlidhur projektvendimit, Këshillit Bashkiak i dërgohet edhe teksti i kontratës së huapërdorjes, e cila nënshkruhet midis OJF-së fituese në konkurrim dhe Kryetarit të Bashkisë, pas miratimit të vendimit nga Këshilli Bashkiak.

C) Monitorimi i kontratave të huapërdorjes

Monitorimi i kontratave të huapërdorjes është përgjegjësi dhe drejtohet nga Kryetari i Bashkisë që ka lidhur kontratën. Monitorimi bëhet nga njësitë monitoruese që janë të ngritura në Bashki.

Njësia monitoruese e kontratave të huapërdorjes kryen këto detyra:

- Pas lidhjes së kontratës së huapërdorjes, bën dorëzimin të OJF-ja nënshkruese e kontratës me procesverbal të pasurisë të përshkruar në kontratë, sipas genplanit përkatës. Në procesverbal përshkruhen qartë gjendja fizike e pronës, vlera kontabël e pasurisë që jepet me huapërdorje dhe shoqërohet me pamje fotografike të momentit të pasurisë.

- Kur mbaron afati i kontratës ose kur kontrata zgjidhet para afatit, merr në dorëzim me procesverbal pasurinë që Bashkia ka në pronësi.
- Ndjek në vijueshmëri respektimin e kushteve të kontratës huapërdorjes dhe çdo 6 muaj harton për këtë qëllim procesverbale të përbashkëta me OJF-në. Kopje e procesverbaleve i dërgohet Kryetarit të Bashkisë dhe publikohen në faqen zyrtare të internetit të Bashkisë.

Në ushtrimin e funksionit kontrollues, Këshilli Bashkiak dhe/ose komisione të tij duhet të ushtrojnë rolin e tyre mbikëqyrës në lidhje me zbatimin e kontratave të huapërdorjes të nënshkuara dhe në zbatim e sipër nga OJF-të.

Kjo realizohet nëpërmjet kërkesës për raportime në Këshill dhe/ose Komision, vizitave në vend dhe mënyrave të tjera të mbikëqyrjes nga Këshilli Bashkiak sipas rregullores së organizimit dhe funksionimit të Këshillit Bashkiak.

Ç) Vlefshmëria e kontratave të huapërdorjes

Kontratat e huapërdorjes së pasurive të konfiskuara nga krimi i organizuar dhe korrupsioni i zyrtarëve të lartë dhe që janë në pronësi të njësisë të vetëqeverisjes vendore janë të vlefshme deri në përfundim të afatit të tyre.

Kontrata e huapërdorjes, në përputhje me përcaktimet e bëra në Kodin Civil, duhet të parashikojë edhe rastet e zgjedhjes para afatit të tyre.



VI. KONKLUZIONE DHE REKOMANDIME

Ripërdorimi social i pasurive të sekuestruara prej krimit të organizuar dhe korrupsionit është një formë inovative e trajtimit të aseteve kriminale të konfiskuara që i shtohet formave të tjera klasike të njohura si shitja e aseteve, transferimi i aseteve tek institucionet shtetërore (ripërdorim institucional), shkatërrim ose dhënia e tyre me qira.

Forma e ripërdorimit të pasurive të konfiskuara si rezultat i procedurave penale është një element i rëndësishëm për politikën penale (është një tregues i efikasitetit për politikën kriminale), si dhe për politikën buxhetore (është një tregues i efikasitetit për mbledhjen e të ardhurave publike nga trajtimi i aseteve që bëhen pronë e shtetit). Prandaj, ripërdorimi për qëllime sociale nuk bie ekskluzivisht në kuadër të përgjegjësive të Ministrisë së Drejtësisë ose Ministrisë së Financave, por është një aspekt që ka nevojë për bashkëpunim mes institucioneve të ndryshme.

Ripërdorimi social gjithashtu nënkupton se tensioni ndërmjet parimeve të efikasitetit (arritja e qëllimeve edukative të politikës kriminale) dhe efikasitetit (mbledhja e të ardhurave publike) është një gjë e tejkaluar.

Të ripërdorësh pronën e konfiskuar do të thotë të transferosh pasurinë e konfiskuar nga krimi i organizuar dhe korrupsioni me qëllim që ajo të përdoret pa pagesë për interes publik ose qëllime sociale nga institucionet publike (autoritetet publike vendore) ose organizata jofitimprurëse.

Ripërdorimi social është e vetmja formë trajtimi e këtyre pasurive që u garanton qytetarëve dukshmërinë e pasurive të konfiskuara sepse ajo që vjen nga krimi i kthehet qartë shoqërisë. Për shembull, një ndërtesë e konfiskuar që është blerë me para nga një kriminel që ka kryer vepra të rënda penale ka vlerë tregu si dhe vlerë simbolike. Ajo ndërtesë që bëhet pronë e shtetit për shkak të një vendimi gjyqësor të formës së prerë tregon se drejtësia ka mundur padrejtësinë, shkelësit e ligjit nuk janë të paprekshëm, ata nuk janë model sjelljeje dhe krimi nuk është një opsion për arritjen e suksesit shoqëror.

Duke e kthyer atë ndërtesë në një qendër për ndihmën e grupeve vulnerabël apo viktimat e krimit, shteti e ruan këtë simbol dhe krijon njëkohësisht besim social. Në këtë mënyrë Drejtësia Sociale bëhet nëpërmjet ripërdorimit social të pasurisë së konfiskuar.

Disa nga rekomandimet e propozuara për të ardhmen, të parashtruara në këtë publikim janë:

Shqipëria duhet **t'i bashkohet modeleve më të mira të legjislacionit evropian** që kategorinë e ripërdorimit social të pasurive të sekuestruara prej krimit të organizuar dhe korrupsionit e përfshin në tekstin normative të ligjit të posaçëm. Për këtë gjë është e nevojshme të ndryshohet ligji nr. 34/2019 "Për administrimin e pasurive të sekuestruara e të konfiskuara", ndryshuar me ligjin nr. 19/2020, datë 05.03.2020.

Gjithashtu, përveç sa më sipër, duhet të realizohet:

- Ndryshimi i ligjit nr. 34/2019 duhet shprehimisht të parashikojë **se prona e konfiskuar nga krimi i organizuar dhe korrupsioni mund të jenë për ripërdorim social duke ju dhënë pa shpërblim organeve të vetëqeverisjes vendore**, dhe këto të fundit mund ta përdorin vetë ose ta japin me huapërdorje tek OJF-të.
- Ndryshimi i ligjit nr. 34/2019 duhet të përcaktojë **qartësisht kush institucion e gëzon të drejtën e pronësisë së pasurisë së konfiskuar dhe në emër të kujt institucioni rregjistrohet kjo pronë** në Agjencinë Shtetërore të Kadastrës.
- Ndryshimi i ligjit nr. 34/2019 duhet të përcaktojë qartësisht **se më kërkesë të Kryetarit të Bashkisë prona e sekuestruar do të kalojë në pronësi të njësisë së vetëqeverisjes vendore përkatëse, nga autoriteti që është pronar**, me rezervën që kjo pronë do të përdoret për ripërdorim social nga OJF-të ose nga vetë strukturat e njësisë përkatëse.
- Ndryshimi i ligjit nr. 34/2019 duhet të **autorizojë shprehimisht nxjerrjen e aktit nënligjor nga Këshilli i Ministrave për procedurën dhe mënyrën se si pushteti vendor e kalon në përdorim të OJF-ve për ripërdorim social** pronën e sekuestruar që e merr në pronësi të tij.

3

Këshilli i Ministrave, bazuar në parimet dhe procedurat e përshkruara në këtë Udhëzues, **duhet të miratojë një vendim të veçantë** tërësisht të fokusuar tek dhënia me huapërdorje tek OJF-të e pasurive të konfiskuara, prej njësive të vetëqeverisjes vendore.

4

Duhet të **garantohet transparenca, saktësia dhe përditësimi i plotë i pronave të sekuestruara dhe konfiskuara** që mban dhe përditëson Agjencia për Administrimin e Pasurive të Sekuestruara dhe të Konfiskuara. Njësitë e vetëqeverisjes vendore dhe administrata e Bashkisë duhet të ndërjegjësohet dhe njihet mirë me këtë mekanizëm dhe risitë që ky sjell në komunitetet lokale, dhe në përgjithësi për shoqërinë shqiptare.

5

Komuniteti i OJF-ve duhet të **ushtrojë fillimisht një rol advokues për të miratuar ndryshimet ligjore dhe miratimin e akteve nënligjore, dhe më pas të ushtrojë "trysninë" e nevojshme mbi autoritetet vendore** për nisjen dhe garantimin e suksesit të këtyre instrumentave të rëndësishëm në dobi të shtetit ligjor dhe komunitetit.

PJESA II

SIPËRMARRJET SOCIALE: FUQIZIMI EKONOMIK DHE INTEGRIMI I GRUPEVE TË DISAVANTAZHUARA

I. ANALIZA E SITUATËS

Kuadri ligjor shqiptar i Ndërmarrjeve Sociale

Në vitin 2016, Kuvendi i Shqipërisë miratoi Ligjin Nr. 65/2016 "Për Ndërmarrjet Sociale në Republikën e Shqipërisë". Ky ligj synon të rregullojë veprimtarinë e ndërmarrjeve sociale, të mbrojtë dhe promovojë përfshirjen sociale të grupeve vulnerabël, nëpërmjet a) punësimit, në kuadër të njohjes së të drejtës themelore të individit për të pasur burime të mjaftueshme jetese, në përputhje me dinjitetin njerëzor; b) ofrimit të mundësive të punësimit për personat, të cilëve moshë, shëndeti dhe gjendja familjare nuk u lejon një disponueshmëri aktive në tregun e punës; c) ofrimit të mallrave dhe shërbimeve në forma të larmishme dhe me cilësi të mirë, duke siguruar mundësi të përshtatshme dhe të arritshme për individët me nevoja të veçanta, **si dhe duke shënuar një hap thelbësor drejt barazisë gjinore, pasi këto shërbime lehtësojnë pjesëmarrjen e grave në tregun e punës;** ç) integritet ekonomik dhe social të grupeve në nevojë, duke nxitur frymën e përgjegjshmërisë, solidaritetit dhe kohezionit shoqëror në komunitet (Neni 2). Kështu, ligji shpreh qartë se ndërmarrjet sociale luajnë një rol në avancimin e barazisë gjinore duke ofruar mallra dhe shërbime që lehtësojnë pjesëmarrjen e grave në tregun e punës.

Ky angazhim është theksuar më tej në Strategjinë Kombëtare të Punësimit dhe Aftësive 2023 -2030. **Mundësimi i punësimit të denjë për gratë dhe burrat nëpërmjet zbatimit të politikave gjithëpërfshirëse të tregut të punës** është një nga synimet prioritare të Strategjisë Kombëtare të Punësimit dhe Aftësive 2023-2030[1]. *Masa prioritare 1*, nën këtë qëllim, identifikon Ndërmarrjet Sociale (NS-të), ndër subjektet e tjera, si aktorë kryesorë në ofrimin e programeve të nxitjes së punësimit dhe aftësimit për grupet e marginalizuara.

Përjasja e kuadrit ligjor për Ndërmarrjet Sociale (NS-të) në Shqipëri, është e fokusuar tërësisht në modelin e ndërmarrjes sociale që ka në fokus integrimin në punë (Hoxha & Haska, 2019). Sipas nenit 11, "**ndërmarrjet sociale kontribuojnë në mbrojtjen shoqërore dhe mbështetjen e grupeve të pafavorizuara, nëpërmjet punësimit të tyre dhe ofrimit të shërbimeve për to**".

Vendimi i Këshillit të Ministrave (VKM) Nr. 56, datë 31.01.2018 "Për Përcaktimin e Kategorive Konkrete të Grupeve të Pafavorizuara" përcakton një grup kategorish të grupeve të marginalizuara.

Ai përfshin: *përfituesit e ndihmës ekonomike dhe aftësisë së kufizuar në moshë aktive pune; të papunët për një periudhë afatgjatë prej të paktën 12 muajsh; personat deri në 24 vjeç ose personat që kanë përfunduar studimet e arsimit të lartë prej jo më shumë se dy vjetësh dhe nuk kanë filluar një punë; çdo kryefamiljar që jeton vetëm ose është beqar, që ka të paktën nën kujdesin e tij një fëmijë; personat që i përkasin moshës mbi 50 vjeç; personat që rezultojnë të varur ose ish-të varur nga droga, alkooli apo substanca të tjera psikotrope; personat të cilët nuk kanë pasur punën e tyre të parë të paguar rregullisht që nga fillimi i vuajtjes së dënimit me heqje lirie, me dënim alternativ apo çdo lloj dënimi tjetër penal; gratë që jetojnë në zonat rurale (i) ku niveli mesatar i papunësisë e kalon 50% të nivelit mesatar kombëtar për të paktën dy vjetë kalendarikë ose (ii) ku papunësia e gjinisë femërore është mbi 150% të nivelit mesatar të papunësisë së gjinisë mashkullore për të paktën dy nga tre vjetët kalendarikë; gratë dhe vajzat viklima/viktima të mundshme të trafikimit, të shfrytëzimit dhe të dhunës në familje;*

[1]https://arkiva.financa.gov.al/wp-content/uploads/2023/10/National-Employment-and-Skills-Strategy-2030_EN.pdf

personat me aftësi të kufizuara; refugjatët, sipas përcaktimit të ligjit për azilin; azilkërkuesit; personat me mbrojtje plotësues; personat me mbrojtje të përkohshme; anëtarët e familjes së refugjatëve; anëtarët e familjes së personit që i është njohur statusi i mbrojtjes plotësuese; personat pa shtetësi; personat e pastrehë; ish-të burgosurit; personat me identitet të ndryshëm gjinor dhe orientim të ndryshëm seksual.

Nga njëra anë, duke përfshirë gratë në këto kategori (dhe duke mos i përjashtuar ato nga kategoritë e tjera në të cilat gratë nuk përmenden në mënyrë eksplicite), qeveria njih sfidat dhe vulnerabilitetet specifike me të cilat përballen gratë në aksesin në punësim. Nga ana tjetër, nuk ka asnjë specifikim të qartë për llojin dhe formën e dokumentit që vërteton se punonjësi i përket njëres prej këtyre kategorive. Në shumicën e rasteve është pothuajse e pamundur të marrësh dokumentin përkatës. Për shembull, për gratë që jetojnë në zonat rurale, përveç pamundësisë për të marrë një dokument vërtetues, është e paqartë nëse duhet të plotësojnë të dy kushtet për t'u kualifikuar në këto kategori. Mungesa e specifikimeve për llojin dhe formën e dokumentit vërtetues për kategoritë e përmendura në VKM nr. 56, datë 31.01.2018 është identifikuar si nga Ministria e Shëndetësisë dhe Mbrojtjes Sociale, ashtu edhe nga NS-të që synojnë të marrin statusin e "ndërmarrjes sociale" (Sherifaj, 2022).

Në vitin 2023, Ministria e Shëndetësisë dhe Mbrojtjes Sociale miratoi Vendimin Nr. 174, datë 24.03.2023 *"Për Përcaktimin e Formave të Mbështetjes përmes Subvencionit për Ndërmarrjet Sociale për Periudhën 2023-2025"*

NS-të që kanë marrë statusin e "ndërmarrjeve sociale" janë të vetmet subjekte të pranueshme që mund të aplikojnë në këtë skemë financiare. Pika 7-të e vendimit parashikon që jo më pak se 50% e punonjësve të jenë pjesë e programit të daljes nga skema e ndihmës ekonomike (pika c). Nga ky kusht përjashtohen sipërmarrjet sociale, të cilat kanë përfituar statusin e ndërmarrjeve sociale dhe punojnë me kategori të tjera, përfshirë ato që punojnë me gratë në zonat rurale apo gratë viktime/viktima të mundshme të trafikimit, shfrytëzimit dhe dhunës në familje, siç përcaktohet në VKM Nr. 56, datë 31.01.2018.

Duke marrë parasysh sfidat e identifikuar në kuadrin ligjor që rregullon sipërmarrjet sociale në Shqipëri dhe ndikimin e tyre në përfshirjen e grupeve vulnerabël, veçanërisht të grave, qeveria shqiptare duhet të përmirësojë kriteret e pranueshmërisë për ndërmarrjet sociale për të siguruar që ato të synojnë dhe të përfshijnë në mënyrë efektive individë të marginalizuar, përfshirë gratë në zonat rurale dhe gratë viktime të trafikimit dhe shfrytëzimit. Kjo përfshin përcaktimin e qartë të llojit të okumentacionit të kërkuar për të verifikuar se cilit grup i përkasin.

Vendimi Nr. 174, datë 24.03.2023, duhet të rishikohet për të garantuar që kërkesat e subvencionimit të nxisin përfshirjen dhe aksesin e barabartë për të gjitha grupet e marginalizuara. Kushtet përjashtuese, si përcaktimi që 50% e punonjësve duhet të jenë nga Skema Shtetërore e Ndihmës Ekonomike, duhet të rishikohen për të parandaluar marginalizimin e NS-ve që punojnë me grupe të tjera vulnerabël.



Analizë sipas perspektivës gjinore

Që prej 1 janar 2022, gratë përbëjnë 50.3% të popullsisë së Shqipërisë dhe përfaqësojnë 65.3% të të diplomuarve në arsimin e lartë në vitin 2020. Gratë janë diplomuar kryesisht në fusha si administrim biznesi, drejtësi, shëndetësi, mirëqenie, arte dhe shkencë humane. Në vitin 2021, 24.1% e subjekteve juridike aktive që kontribuojnë në PBB-në e Shqipërisë drejtohen nga gratë, me përfaqësimin më të lartë në sektorin publik dhe OJF-të. Gratë drejtojnë rreth 31% të të gjitha kompanive në Shqipëri, ku forma më e hasur juridike e organizimit të biznesit është rregjistrimi si Person Fizik. Shumica e sipërmarrjeve të drejtuara nga gratë kishin 1-4 punonjës. Të ndara sipas qarqeve, në Durrës, vetëm 28.3% e sipërmarrjeve zotërohen nga gratë, në Elbasan 28.6%, në Fier 29.8%, në Gjirokastër 29.1%, në Shkodër 28.5% dhe në Vlorë 31.5%. Industritë kryesore për sipërmarrjet e udhëhequra nga gratë ishin "Shërbime të tjera", "Tregtia" dhe "Shërbimet e Akomodimit dhe Ushqimit". Megjithatë, përfaqësimi i grave në bujqësi mbetet i ulët, me vetëm 10.8% të fermerëve gra në vitin 2021 (RCC, 2022).

Në fund të vitit 2021, në Bashkinë e Tiranës, rezultojnë 46.926 sipërmarrje aktive, me një tendencë të qëndrueshme gjatë pesë viteve të fundit. Këto biznese kategorizohen në ferma bujqësore, persona juridikë dhe entete juridikë, me persona juridikë dhe fermerë që përbëjnë

rreth 70% të totalit. Pavarësisht kësaj, shumica e bizneseve në Tiranë, rreth 83.6%, kanë më pak se katër të punësuar, gjë që tregon një mbizotërim të sipërmarrjeve të vogla. Përafërsisht 34% e bizneseve të regjistruara në Tiranë drejtohen nga gra, me pak ndryshime të vërejtura gjatë pesë viteve të fundit. Ndërkohë që ka një trend në rritje në ndërmarrjet bujqësore, format e tjera të bizneseve, kryesisht personat juridikë, kanë shënuar rënie graduale (UN Women, 2021).

Bashkia e Durrësit krenohet me një ekonomi të fortë, duke u renditur e dyta në Shqipëri pas Tiranës, me mbi 5600 aktivitete ekonomike dhe 15% investime të huaja. Nga 9627 sipërmarrje aktive në Durrës, 29% administrohen nga gratë. Megjithatë, numri i bizneseve aktive ka mbetur relativisht konstant gjatë pesë viteve të fundit. Shumica e bizneseve i përkasin personave juridikë dhe sektorit të bujqësisë, duke përbërë mbi 85% të të gjitha bizneseve. Pavarësisht kësaj, vetëm një pjesë e vogël e bizneseve kanë mbi 10 të punësuar, gjë që tregon një mbizotërim të ndërmarrjeve të vogla. Mospërputhja midis numrit të fermave bujqësore dhe popullsisë sugjeron një nivel të lartë informaliteti në Bashki. Gratë menaxhojnë afërsisht 29.2% të bizneseve të regjistruara në Durrës, duke treguar pak ndryshim gjatë pesë viteve të fundit (UN Women, 2021).

II. METODOLOGJIA

Seksionet e mëposhtme ofrojnë një pasqyrë të qasjes metodologjike të përdorur në kuadër të këtij studimi.

a) Rishikim i literaturës

Rishikimi i literaturës është kryer në bazë të legjislacionit në fuqi deri në datën e publikimit të këtij studimi. Kjo përfshin një rishikim gjithëpërfshirës të kuadrit ligjor kombëtar në lidhje me punësimin dhe aftësitë. Rishikimi i literaturës përfshiu jo vetëm ligjet e miratuara nga Kuvendi i Shqipërisë, por edhe aktet nënligjore, rregulloret, vendimet e Këshillit të Ministrave, direktivat dhe rregulloret e nxjerra nga autoritetet e tjera përkatëse. Gjithashtu, u konsultuan studime dhe raporte kombëtare dhe ndërkombëtare që fokusohen në përfshirjen e grave, zhvillimin e zinxhirit të vlerës në Shqipëri dhe raporte të ndryshme të vlerësimit të nevojave në lidhje me studimin.

b) Mbledhje dhe analizë e të dhënave.

Partnerët Shqipëri bashkëpunoi me trembëdhjetë (13) Sipërmarrje Sociale (SS) të mbështetura, pesë (5) prej të cilave të ngritura në prona të konfiskuara nga krimi i organizuar dhe korrupsioni. Përfaqësuesit dhe përfituesit e këtyre SS-ve u intervistuan për të analizuar situatën aktuale dhe për të zhvilluar rekomandime për të ardhmen.

c) Kampioni i studimit

Kampioni i këtij studimi kanë qenë kategoritë e mëposhtme:

a) Përfaqësues të Sipërmarrjeve Sociale (SS-ve) në Shqipëri. Kampioni i studimit përbëhej nga trembëdhjetë (13) SS-të e mbështetura, nga projektet CAUSE dhe TWIST, duke përfshirë pesë (5) SS në prona të konfiskuara nga krimi i organizuar

dhe korrupsioni, që operojnë në Durrës, Fier, Shkodër, Gjirokastër, Elbasan, Fushë-Arrëz, Memaliaj, Roskovec, Sarandë dhe Tiranë.

b) Instrumenti parësor i përdorur është një pyetësor i standardizuar i administruar përmes intervistave të drejtpërdrejta me përfaqësuesit e SS-ve, i shoqëruar me një fokus grup. Fokusi ishte në vlerësimin e situatës aktuale të SS-ve të mbështetura, shërbimet që ato ofrojnë dhe ndikimin e aktiviteteve të tyre në grupet e pafavorizuara, me fokus të veçantë në përfshirjen gjinore. Studimi synon gjithashtu të identifikojë sfidat, potencialin për krijimin e vendeve të punës për kategoritë e pafavorizuara dhe nevojën për shërbime mbështetëse për zhvillimin e mëtejshëm të këtyre sipërmarrjeve në Shqipëri.

c) Informacion tjetër në lidhje me rolin e institucioneve publike në mbështetjen e zhvillimit të aftësive dhe punësimit të grupeve të marginalizuara, me fokus të veçantë të gratë dhe vajzat e punësuar, u siguroi përmes intervistave direkte me përfaqësues të SS-ve dhe përfituesit e tyre. Këto intervista dhanë njohuri mbi efektivitetin e mekanizmave të mbështetjes publike në lehtësimin e zhvillimit të aftësive dhe mundësive të punësimit për grupet e marginalizuara.

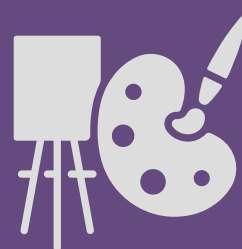
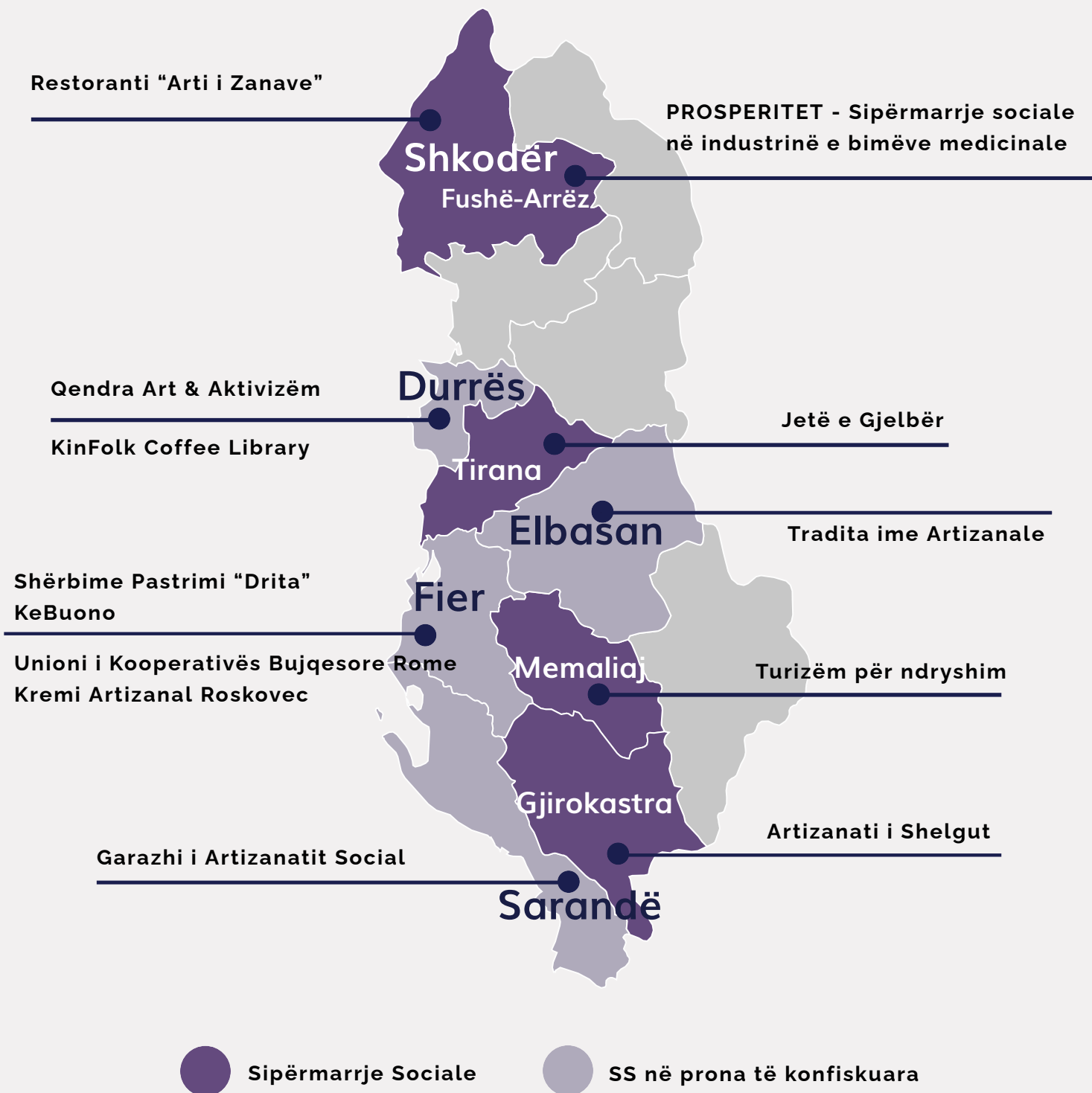
Fokus grup dhe intervista me drejtues të sipërmarrjeve sociale

Fokus grupi i mbajtur me përfaqësuesit e sipërmarrjeve sociale, kryesisht drejtuesit e tyre ishte i rëndësishëm në thellimin e informacionit të marrë mbi ekperiencat e dhe sfidat e tyre në lidhje me mundësitë e punësimit dhe vetëpunësimit brenda sektorëve ku operojnë SS-të. Ai gjithashtu lehtësoi diskutimet mbi përfshirjen dhe pjesëmarrjen e grave, grupeve të pafavorizuara brenda sektorëve përkatës, duke kontribuar kështu në një kuptim më të plotë të dinamikës dhe nevojave brenda peizazhit të sipërmarrjeve sociale.

Sipërmarrjet e mëposhtme janë targetuar si pjesë e studimit:

Sipërmarrja Sociale	Organizata zbatuese	Qyteti
Tradita ime Artizanale	Fondacioni JOSCELYN	Elbasan
Qendra Art & Aktivizëm	DURRESI Aktiv	Durrës
KeBuono	Enti Kombëtar i Joseneve të Murialdos ENGIM ne bashkëpunim me with Qendra Sociale Murialdo	Fieri
Garazhi i Artizanatit Social	Instituti i Zhvillimit, Migracionit dhe Integritimit (IDM)	Sarandë
KinFolk Coffee Library	Fondacioni Arsimor Shqiptar ne bashkëpunim me Qendrën për Zhvillimin e Shoqërisë Civile, Durrës	Durrës
Shërbime Pastrimi "Drita"	Zëri i Romëve në Shqipëri	Fier
Unioni i Kooperativës Bujqesore Rome	Sëbashku për Integrimin e Komunitetit Rom (TIRC)	Baltëz
Artizanati i Shelgut në Gjirokastrë	Shoqata Multifunksionale për Kulturë, Edukim dhe Zhvillim	Gjirokastrë
Restoranti "Arti i Zanave"	Qendra e Gruas "Hapa të Lehtë"	Shkodër
Jetë e Gjellbër	Qendra per Edukim Kulinar (QEK)	Tiranë, Kamëz, Vorë
Kremi Artizanal Roskovec	Gruaja, Komuniteti, Mjedesi-harmonizuar për zhvillim	Roskovec, Fier
PROSPERITET - Sipërmarrje sociale në industrinë e bimëve medicinale	Shoqata sociale në ndihmë të njerëzve në nevojë -Fushë-Arrëz	Fushë-Arrëz
Turizëm për ndryshim	CELIM Shqipëri	Memaliaj

Shpërndarja gjeografike e SS-ve



SS-të e krijuara në prona të konfiskuara nga krimi i organizuar dhe korrupsioni në Shqipëri

Në Shqipëri janë krijuar pesë (5) SS në prona të konfiskuara nga krimi i organizuar dhe korrupsioni, në katër qytete të ndryshme: Durrës (2), Fier (1), Sarandë (1) dhe Elbasan (1).

Përpjekjet proaktive të aktorëve të shoqërisë civile në Shqipëri sfiduan me sukses skepticizmin dhe shkaktuan një ndryshim të dukshëm në mentalitetin dhe praktikën e institucioneve shtetërore në lidhje me manaxhimin e aseteve të konfiskuara.

Është frymëzuese të shohësh ndikimin e shoqërisë civile në nxitjen e ndryshimeve pozitive dhe rikthimin e burimeve të marra komunitetit të cilit i takojnë, duke kontribuar drejtpërdrejtë në:

- Zhvillimin, integrimin dhe punësimin për grupet e marginalizuara të prekura, ose në rrezik për t'u prekur nga krimi i organizuar.
- Ofrimin e produkteve dhe shërbimeve për qytetarët.
- Aktivitete ndërgjegjësuese, sociale, dhe kulturore për komunitetin.



QENDRA ART DHE AKTIVIZËM



Qendra Art dhe Aktivizëm është sipërmarrja sociale më e re e krijuar prej muajit shtator 2023, në një pronë të konfiskuar nga korrupsioni i zyrtarëve të lartë, në Durrës, under the framework of TWIST project. Duke shërbyer si një ambient për evente kulturore e artistike, zhvillimin e kapaciteteve qytetare, Qendra fton artistë dhe krijues profesionistë për të ekspozuar talentet e tyre.

Duke funksionuar si një galeri për ekspozimin e një mozaiku të pasur të veprave të artit njëkohësish dhe si një qendër panairesh për punime të ndryshme artistike si piktura, skulptura dhe punime artizanale me origjinë nga Durrësi, Qendra synon të shërbejë si një platformë për promovimin e artistëve vendas.

Kjo sipërmarrje sociale do të mbështesë dhe fuqizojë **njëzet artistë të rinj**, duke

përfshirë studentë nga shkollat e mesme artistike, artizane vajza dhe gra, piktorë, fotografë dhe këdo që është i lidhur me artin dhe komunitetin.

Për më tepër, kjo hapësirë synon të forcojë lidhjet midis artistëve, institucioneve vendore dhe individëve të interesuar, duke lehtësuar kështu eksplorimin e burimeve të ndryshme të të ardhurave përmes organizimit të ekspozitave të artit.

Të ardhurat e gjeneruara nga shitja e produkteve jo vetëm që forcojnë statusin ekonomik të prodhuesve të tyre, por gjithashtu do të kontribuojnë në qëndrueshmërinë afatgjatë të sipërmarrjes sociale."

Qendra Art dhe Aktivizëm, manaxhohet nga Durrësi Aktiv, Durrës.

TRADITA IME ARTIZANALE

Tradita ime Artizanale, është një tjetër sipërmarrje sociale e krijuar në vitin 2022, në një pronë të konfiskuar nga krimi i organizuar në Elbasan. Sipërmarrja ka kontribuar në punësimin e grave dhe vajzave të cilat kanë qenë për një periudhë të gjatë kohe të papuna, duke i fuqizuar ekonomikisht përmes ofrimit të një punësimi të denjë që lidhet ngushtë me identitetin e tyre profesional, si artizane me përvojë.

In the framework of TWIST project, **pesë gra artizane** janë punësuar dhe **dhjetë gra e vajza** të tjera të papuna po angazhohen në një trajnim gjithëpërfshirës për të zhvilluar aftësitë e tyre artizanale, nën mentorimin e grave profesionistë të punësuar brenda sipërmarrjes.

Për më tepër, sipërmarrja, synon të arrijë një audiencë më të gjerë, duke targetuar rreth 100 të rinj prej të cilëve 60 vajza dhe 40 djem, të cilët kanë interes për traditën dhe punimet artizanale.

Nëpërmjet programeve të rritjes së kapaciteteve në të këtë drejtim, këta të rinj do të zhvillojnë aftësitë e tyre në fushën e artizanati apo manaxhimit të sipërmarrjeve sociale.

Tradita ime Artizanale, manaxhohet nga Fondacioni Joscelyn, Elbasan.



KEBUONO



KeBuono, është një pasticeri sociale e cila operon në një pronë të konfiskuar në Fier që prej janar 2018.

Duke ofruar një gamë të larmishme produktesh pasticerie, KeBuono gjithashtu angazhohet në aktivitete integruese që përfshijnë fëmijë, prindër, adoleshentë, studentë dhe gra, duke synuar nxitjen e kulturës së ligjshmërisë dhe jodhunës brenda komunitetit. Sipërmarrja ofron trajnime profesionale të përshtatura posaçërisht për të rinjtë që kanë një histori të vuajtjes së dënimit ose familjet e të cilëve janë përballur me sfida socio-ekonomike.

Një aspekt i rëndësishëm i KeBuono është angazhimi i kësaj sipërmarrje për fuqizimin e grupeve të marginalizuara. 75% e personelit përbëhet nga të rinj, vajza dhe gra që janë prekur ose janë në rrezik të ndikimit nga krimi i organizuar në komunitetin e Fierit.

Që prej krijimit të tij, KeBuono ka punësuar me sukses **4 gra dhe vajza** që ishin në rrezik ose viktima të krimit të organizuar.

Për më tepër, **9 të rinj kanë përfunduar programe trajnimi për arsimin profesional, nga të cilët 7 janë punësuar**, duke theksuar ndikimin e sipërmarrjes në fuqizimin e individëve vulnerabel dhe lehtësimin e integritit të tyre në forcën punëtore.

KeBuono manaxhohet nga Enti Kombëtar i Joseneve të Murialdos ENGIM në bashkëpunim me Qendrën Sociale Murialdo.

GARAZHI I ARTIZANATIT SOCIAL

Garazhi i Artizanatit Social është një punishte e ngritur në një pronë të konfiskuar në Sarandë, që nga maji 2019, ku gra dhe vajza - viktimat ose të rrezikuara nga krimi i organizuar dhe dhuna në familje, bëjnë punime artizanale duke përdorur gurë natyralë nga plazhi (shumëngjyreshe, një ngjyreshe, të sheshta, shkëmbore, të qelqta, etj.).

Gurët lyhen, shpohen, gdhenden apo mbështillen me tela, duke krijuar produkte të ndryshme artizanale të gatshme për treg.

Modelet e punimit të gurit janë të lidhura me trashëgiminë kulturore dhe zhanrin folklorik duke i bërë këto produkte unike, të vlefshme dhe konkurruese në tregun artizanal, duke siguruar gjenerim afatgjatë të të ardhurave.

Duke i dhënë një fytyrë të re kësaj prone të konfiskuar nga krimi i organizuar, sipërmarrja dërgon një mesazh të fortë mbi vlerën që ka ripërdorimi social i këtyre aseteve në mbështetje të përfshirjes ekonomike dhe sociale të komuniteteve lokale.

Që nga krijimi i saj, **8 gra dhe vajza, viktimat ose në rrezik të krimit të organizuar dhe dhunës në familje** janë trajnuar dhe punësuar dhe janë krijuar dhe tregtuar mbi **3000 produkte artizanale** të prodhuara me gurë deti.

Këto arritje jo vetëm që nënvizojnë angazhimin e sipërmarrjes për të fuqizuar individët e marginalizuar, por gjithashtu theksojnë fuqinë transformuese të sipërmarrjes krijuese në rigjallërimin e komuniteteve.

Garazhi i Artizanatit Social, manaxhohet nga Instituti per Zhvillim, Migrim dhe Integrim (IDM).

INAGURIMI



KINFOLK COFFEE LIBRARY

KinFolk Coffee Library u inagurua në maj 2019, si një sipërmarrje sociale e ngritur në një pronë të konfiskuar nga krimi i organizuar, në qytetin e Durrësit. KinFolk u shndërrua në një mjedis miqësor për të rinjtë, veçanërisht për ata në rrezik nga delikuenca, familjet e tyre dhe qytetarët në tërësi.

Duke i angazhuar të rinjtë në aktivitete edukative, sociale dhe kulturore, Kinfolk shërbeu si mjet për të luftuar përfshirjen e të rinjve në aktivitete të paligjshme. Ishte një qendër multifunksionale ku të rinjtë takoheshin, mësonin nga një gamë e gjerë trajnimesh, kursesh, aktiviteteve sociale dhe kulturore dhe kalonin kohën e lirë.

KinFolk punësoi **tre të rinj nga grupet vulnerabël**, angazhoi **150 të rinj dhe studentë** në aktivitete edukative, artistike dhe kulturore, organizoi **27 kurse edukative** për gjuhët e huaja dhe shkencat ekzakte për të rinjtë si dhe ofroi **shtatë programe trajnimi për të rinjtë në** tema si: lidhshipi, advokimi dhe lobimi, etj.

KinFolk Library ishte e hapur për të gjitha organizatat, shkollat dhe institucionet për organizimin e aktiviteteve të tyre deri në vitin 2022.

KinFolk Coffee Library, manaxhohej nga Fondacioni Arsimor Shqiptar në bashkëpunim me Qendrën për Zhvillimin e Shoqërisë Civile, Durrës.



Informacioni i mbledhur nga pjesëmarrësit gjatë fokus-grupit, u kategorizua në tre shtylla kryesore:

Mundësitë e ofruara nga institucionet partnere kyç për mbështetjen e iniciativave të ndërmarra nga vetë gratë:

- Përpjekje bashkëpunimi dhe mekanizma mbështetës të ofruara nga aktorët dhe institucionet e huaja për të promovuar iniciativat e grave.

- Praktikrat më të mira dhe modelet e suksesshme për mbështetjen e iniciativave të grave brenda ekosistemit të sipërmarrjeve sociale. Rekomandime dhe strategji për nxitjen e bashkëpunimit dhe mbështetjes nga institucionet në lidhje me nismat e ndërmarra nga gratë.

Informacion që lidhet me mundësitë për punësim dhe vetëpunësim të grave në sektorët e caktuar:

- Vështrim mbi mundësitë aktuale të punësimit për gratë brenda sektorëve. Sfidat dhe barrierat me të cilat përballen gratë që kërkojnë punësim ose të vetëpunësuarat në këta sektorë.

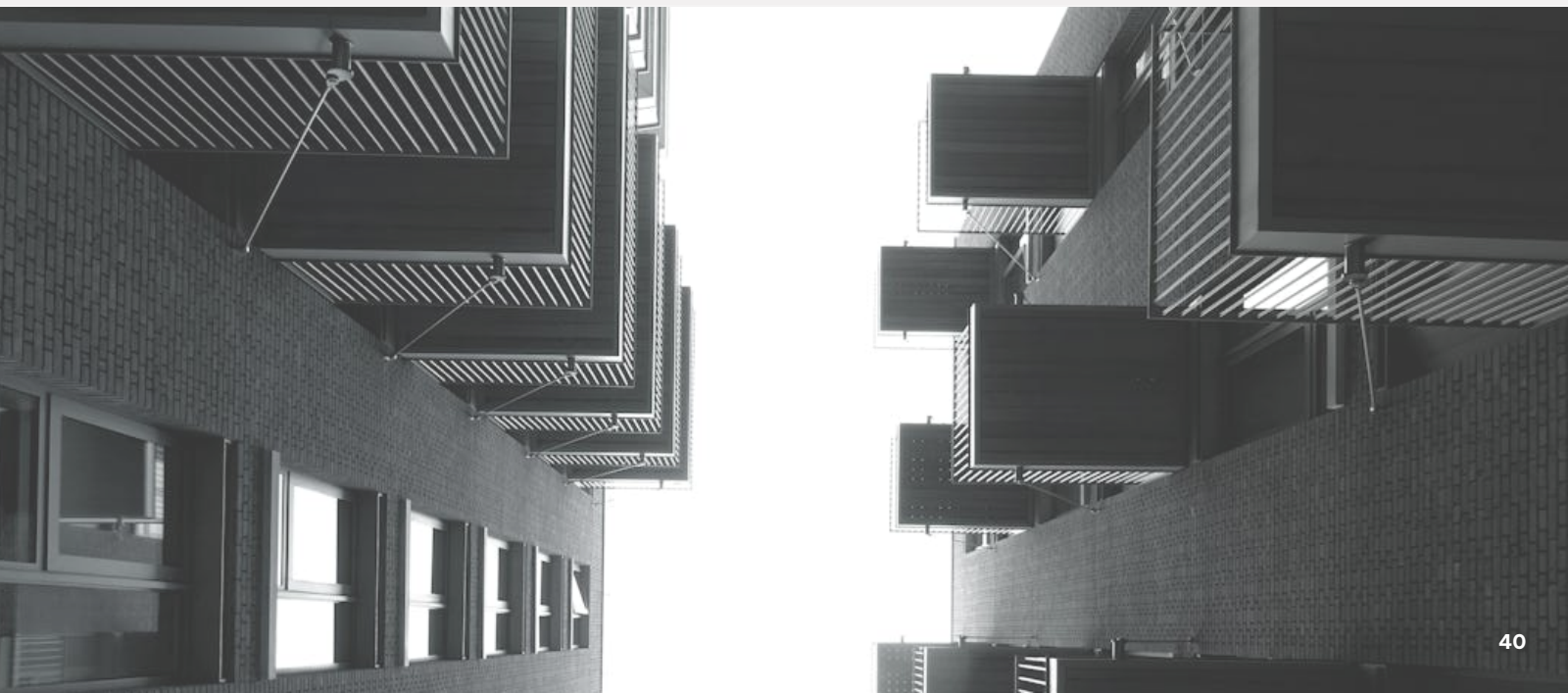
- Fushat dhe mundësitë për rritjen e pjesëmarrjes dhe fuqizimit të grave.

Mundësitë e punësimit të grave në sipërmarrjet sociale të targetuara:

- Informacion i detajuar mbi mundësitë e punësimit të ofruara në mënyrë specifike nga sipërmarrjet sociale aktuale.

- Faktorët që kontribuojnë në punësimin e suksesshëm apo vetëpunësimin e grave në sipërmarrje.

- Fushat apo mundësitë për zgjerimin e mundësive të punësimit për gratë e targetuara



Pyetje të adresuara me drejtuesit e SS-ve

Pyetjet që janë adresuar në lidhje me mundësitë për punësim dhe vetëpunësim të grave në sektorë të ndryshëm janë listuar si më poshtë:

- Situata në lidhje me punësimin e grave në sektorë specifikë. A ka përfshirje/pjesëmarrje të grave në (këtë) sektor? Përqindja e grave të punësuara në këtë sektor?
- Kushtet e punësimit për gratë dhe vajzat në (këtë) sektor.
- Mundësitë e sektorit për të rritur përfshirjen/pjesëmarrjen e grave dhe vajzave.
- Numri i grave dhe vajzave të tjera sipërmarrëse në sektorët përkatës.
- Grupet e interesit (entitete, agjenci, organizata, biznese) që ofrojnë iniciativa mbështetëse për përfshirjen gjinore/barazinë gjinore në (këtë) sektor dhe iniciativat e tyre konkrete.

Pyetjet e mëposhtme trajtojnë mundësitë që ofrojnë sipërmarrjet sociale të targetuara në lidhje me punësimin dhe vetëpunësimin e grave:

- Identifikimi i grupit të synuar;
- Përqindja e grave të punësuara në sipërmarrje.
- Identifikimi i proceseve kryesore të punës ku përfshihen gratë dhe vajzat dhe zotërimi i aftësive të nevojshme për të performuar, duke adresuar edhe nevojën për ngritjen e kapaciteteve në këtë drejtim.
- Identifikimi i stereotipeve gjinore në lidhje me punën/proceset kur përfshihen gratë dhe vajzat.
- Identifikimi i faktorëve që pengojnë punësimin e grave në (këtë) sipërmarrje. Identifikimi i mundësive të grave për t'u punësuar në (këtë) sipërmarrje dhe i mundësive për përmirësimin e kushteve të punës për gratë dhe vajzat.
- Mundësitë dhe pengesat që hasin gratë dhe vajzat për të krijuar apo themeluar sipërmarrjen e tyre.

Pyetjet e adresuara që trajtojnë mbështetjen institucionale për sipërmarrjet sociale, me fokus të veçantë në mundësitë për përfshirjen e grave dhe grupeve të pafavorizuara, janë fokusuar në lidhje me:

- Identifikimin e aktorëve (institucioneve) me të cilët SS-të duhet të bashkëpunojnë për të tërhequr/arritur grupin e përfituesve që ata synojnë.
- Strategjitë apo politikat në mbështetje të punësimit të grupeve të marginalizuara, me fokus të veçantë gratë, me qëllim fuqizimin e tyre ekonomik.
- Mbështetje institucionale në lidhje me sigurimin e dokumenteve mbështetëse lidhur me statusin e grupeve të synuara.
- Dhënien e rekomandimeve për adresimin e sfidave dhe nevojave specifike.

Gjetje mbi sektorët specifikë në të cilat operojnë SS-të

Identifikimi i sektorëve specifikë: Sipërmarrjet sociale të përzgjedhura operojnë në sektorët e mëposhtëm: Bimët Aromatike dhe Mjekësore (BAM); artizanati dhe trashëgimia kulturore; mjedisi dhe turizmi; bujqësia; artet pamore; kozmetika, prodhimi i produkteve ushqimore tradicionale, ofrimi i shërbimeve të kateringut dhe atyre të pastrimit.

Për sa i përket përfshirjes së grave në sipërmarrjet sociale të synuara dhe mundësive të punësimit, shumica e pjesëmarrësve deklaruan se secili sektor ofron mundësi të ndryshme për punësimin e tyre, por që këto mundësi nuk ofrohen rregullisht. Për shembull, në sektorin e BAM-it, tradicionalisht, burrat janë më të përfshirë, ku gratë marrin pjesë kryesisht në bazë sezoni. Gratë merren me përpunim ndërsa burrat merren me shitje për shkak të normave kulturore mbizotëruese.

Në sektorin e Prodhimit të Produkteve Ushqimore, gratë janë të angazhuara kryesisht në linjat e prodhimit, por ka një mungesë të dukshme të grave në role manaxheriale.

Në sektorin e **Artizanatit**, gratë luajnë një rol të rëndësishëm në prodhimin e qilimave dhe tekstileve, megjithatë ka ende shkallë të lartë papunësie mes tyre. Mungon formalizimi i punësimit, duke pasur parasysh se gratë preferojnë të vazhdojnë të punojnë joformalisht, duke mos pasur akses në ndihmën ekonomike të ofruar nga autoritetet shtetërore.

Në **sektorin e Bujqësisë**, pjesëmarrja e grave është thelbësore, veçanërisht në punët në sera/ferma, duke zënë rreth 80% të fuqisë punëtore. Megjithatë, të drejtat e pronësisë mbeten tek burrat.

Sa i përket **Sektorit të Prodhimeve Kozmetike**, ai është i dominuar kryesisht nga gratë, të cilat përbëjnë 100% të fuqisë punëtore.

Në **Sektorin e Turizmit dhe Hotelerisë**, gratë përballen me mundësi të kufizuara, me shumicën e pozicioneve të dominuara nga burrat. Baret dhe restorantet janë kryesisht të dominuara nga burrat si fuqi punëtore.

Sa i përket sektorit të **Shërbimeve të Pastrimit**, ndërkohë që ka një përqindje të dukshme të pjesëmarrjes prej 40% të grave, ka potencial që kjo të rritet. Megjithatë, stereotipet gjinore ndikojnë në ndarjen e vendeve të punës, me ngurrim ndaj ekipeve të pastrimit kur ata janë të gjithë meshkuj.

Mundësitë për punësim dhe vetëpunësim të grave. Lidhur me mundësitë për vetëpunësim që përfaqëson secili prej sektorëve, pjesëmarrësit deklaruan se ka **një shkallë të ulët të grave sipërmarrëse apo sipërmarrjeve që manaxhohen dhe drejtohen nga gratë.**

Pavarësisht se ka nxitje dhe iniciativë, përfshirja e grave është kryesisht përmes punësimit. Në sektorin e MAP-it, vetëm një fermë është e regjistruar në emrin e një gruaje fermere, që operon me NIPT Fermeri. Kushtet e punës ndryshojnë sipas sektorëve, duke pasur parasysh se disa gra punojnë nga shtëpia, por përballen me sfida të tilla si infrastruktura joadekuate dhe mungesa e mbështetjes. Në sektorë si kozmetika, ka shqetësime për cilësinë e kushteve dhe ambienteve të punës, duke penguar tërheqjen dhe mbajtjen e punonjësve femra.

Mungesa e mekanizmave mbështetës të dedikuar për SE-të. Çështja kryesore qëndron në mungesën e mekanizmave mbështetës që sipërmarrja sociale të aplikojë dhe të përfitojë nga fondet në dispozicion, duke pasur parasysh edhe mjedisin apo mënyrën e funksionimit të këtyre sipërmarrjeve.

Të gjithë pjesëmarrësit theksuan **mungesën e thirrjeve specifike për financim për sipërmarrjet sociale.** Edhe kur këto thirrje ekzistojnë dhe sipërmarrjet sociale kanë të drejtë të aplikojnë, përmbushja e kërkesave kryesore shpesh rezulton e vështirë. Kjo bëhet një pengesë për sipërmarrjet sociale që të zgjerojnë fuqinë e tyre punëtore ose të synojnë gratë në mënyrë specifike si punonjëse potenciale.

Pjesëmarrësit vunë në dukje se sipërmarrjet sociale luftojnë për të siguruar kushte të përshtatshme pune dhe për të përballuar pagesat e punësimit, duke ndikuar kjo aftësinë e tyre për të tërhequr dhe mbajtur punëtorë. Përpos këtyre sfidave, ekziston një potencial i rëndësishëm për përfshirje të shtuar të grave, veçanërisht në sektorë si bujqësia dhe artizanati. Megjithatë, adresimi i çështjeve të tilla si mbështetja e tregut dhe infrastruktura është thelbësore për të lehtësuar në mënyrë efektive këtë përfshirje.

Bashkëpunimi dhe Mbështetja Institucionale.

Shumica e pjesëmarrësve në fokus grup theksuan mungesën e bashkëpunimit apo mbështetjes institucionale. Ka një përfshirje të kufizuar nga subjektet dhe bizneset në mbështetjen e nismave për përfshirjen gjinore.

Gjetje në lidhje me SS-të sipas sektorëve specifikë

Për sa i përket ekspertizës teknike dhe mundësive që gratë të marrin pjesë dhe të operojnë në më shumë procese pune në sipërmarrjet ku punojnë, pjesëmarrësit shprehën nevojën për zhvillim ekspertize dhe ngritje kapacitetesh në këtë drejtim.

Lidhur me SS-të që operojnë në sektorin e Kozmetikës, gratë e punësuarat në këto SS posedojnë certifikata të licencuara nga BE dhe ekspertizë në prodhimin e sapunit, ku nga 50 gra të licencuara në këtë drejtim, 12 operojnë aktualisht në SS-të e targetuara në këtë studim duke demonstruar aftësitë e duhura teknike. Ofrimi i trajnimeve nga punonjëset më me përvojë në zanat për ato gra që janë më të reja, tregon gjithashtu një përkushtim për ngritjen e kapaciteteve brenda fuqisë punëtore.

Lidhur me sipërmarrjet sociale që operojnë në sektorin e Bujqësisë, pjesëmarrësit përmendën se grupe të ndryshme të marginalizuara, duke përfshirë personat me aftësi të kufizuara, individët e papunë dhe të kthyerit nga emigracioni, kanë shprehur interes për punësim

Mbështetja dhe promovimi më i madh, veçanërisht nga autoritetet vendore dhe përmes bashkëpunimit ndërinstitucional, është thelbësor për tejkalimin e barrierave dhe paragjykimeve ekzistuese. Në thelb, ndërkohë që gratë janë të përfshira në mënyrë aktive në sektorë të ndryshëm, përfshirja e plotë dhe potenciali i tyre sipërmarrës pengohet nga normat kulturore, mungesa e suportit dhe infrastrukturës mbështetëse. Tejkalimi i këtyre sfidave kërkon përpjekje bashkëpunuese nga aktorë të ndryshëm për të krijuar një mjedis të favorshëm për fuqizimin ekonomik të grave.

dhe përfshirje në procese të ndryshme bujqësore. Megjithatë, vështirësia kryesore qëndron në procesin e përzgjedhjes. Nga ofrimi i mundësive të tilla punësimi do të përfitonin të paktën 20 familje në zonën e Fierit.

Mundësi për trajnim dhe zhvillim aftësish ka, veçanërisht ndaj grupeve vulnerabël dhe pajisja e tyre me aftësitë e nevojshme për punë në bujqësi. Bashkëpunimi me Bashkitë për identifikimin e të rinjve demonstroi një qasje shumëpalëshe për të nxitur angazhimin në këtë sektor.

Në lidhje me SS-të që operojnë në sektorin e Prodhimit të Produkteve Ushqimore

pjesëmarrësit deklaruan se gratë e angazhuara në këto SS kanë përvojë dhe janë të certifikuara nga shteti, por nevoja për trajnime të mëtejshme ekziston në mënyrë që të përshtaten me kërkesat e vendit të punës. Konsiderimi i Zyrës së Punës si institucion mbështetës për punësim nënvizon rëndësinë e infrastrukturës mbështetëse nga ana e pushtetit qendror në lidhje me punësimin.

Për sa i përket sipërmarrjeve sociale që operojnë në sektorët e Zejtarisë dhe Artizanatit, ka një vëmendje të shtuar në ruajtjen e traditës dhe përcjelljen e saj tek brezat, duke theksuar impaktin kulturor dhe ekonomik. Përpjekjet e Bashkive dhe institucioneve të tjera vendore dhe qendrore për të ofruar hapësira ekspozimi për produktet dhe për të inkurajuar pjesëmarrjen, veçanërisht të grupeve të marginalizuara, si Komuniteti Rom dhe Egjiptian, pasqyrojnë veprimet proaktive për promovimin e produkteve lokale dhe zhvillimin ekonomik. Megjithatë, përmirësimi i kushteve të punës mbetet prioritet.

Për sa i përket mundësive të punësimit për gratë, mungesa e arsimit dhe trajnimit shfaqet si një pengesë e rëndësishme, duke treguar nevojën për programe të aksesueshme dhe specifike të zhvillimit të aftësive. Procedurat komplekse të aplikimit për programet mbështetëse mund të pengojnë

kandidatët e mundshëm, duke nënvizuar nevojën për procese dhe udhëzime më të qarta. Përafrimi i programeve të trajnimit me kërkesat e tregut është thelbësor për të rritur punësimin, veçanërisht për gratë dhe grupet e pafavorizuara.

Mbështetja financiare u theksua unanimisht nga të gjithë pjesëmarrësit si një faktor kritik në themelimin e sipërmarrjeve sociale, duke theksuar domosdoshmërinë e mekanizmave të investimeve dhe financimit të përshtatura veçanërisht për gratë sipërmarrëse.

Si përfundim, ndërsa mundësi dhe iniciativa premtuese për fuqizimin ekonomik të grave nëpër sektorë të ndryshëm ka, adresimi i sfidave në lidhje me zhvillimin e aftësive, aksesimin e programeve mbështetëse dhe burimet e financimit mbeten vendimtare për nxitjen e punësimit të qendrushëm dhe mundësive sipërmarrëse për gratë dhe vajzat.

Gjetje në lidhje me mbështetjen institucionale dhe bashkëpunimin me aktorët kryesorë

Për të arritur në mënyrë efektive përfituesit e synuar, që janë kryesisht gra nga grupet e pafavorizuara, bashkëpunimi me institucione të ndryshme është thelbësor. Aktorët kryesorë të identifikuar, me të cilët SS-të bashkëpunojnë dhe sfidat që hasin janë listuar si më poshtë.

Zyra e Punës: Pothuajse të gjithë pjesëmarrësit shprehën vlerësimin për mundësitë e punësimit që ofron ky institucion, por gjithashtu vunë në dukje nevojën për përmirësim në lidhje me përputhjen midis ofertës dhe kërkesës. Ndërsa Agjencia Kombëtare e Punësimit dhe Aftësive (AKPA) ofron kurse profesionale për të rritur aftësitë dhe punësimin, ekziston nevoja përkritere të rishikuara të punësimit, veçanërisht për grupet e pafavorizuara si komuniteti Rom, në lidhje me kriteret e edukimit duke pasur parasysh problematikat në këtë drejtim. Është e nevojshme të miratohen politika dhe procedura që mbështesin fuqizimin ekonomik të grave dhe përfshirjen e grupeve të pafavorizuara.

Bashkia ofron mbështetje dhe koordinim për iniciativat e punësimit. Megjithatë, pjesëmarrësit deklaruan se institucionit i mungon një mekanizëm efektiv i planifikimit dhe e ka shumë të vështirë të koordinohet me institucionet tjera për shkak të kapaciteteve të kufizuara të burimeve njerëzore brenda saj. Kjo e bën të vështirë përmbushjen e të gjitha përgjegjësiave të institucionit dhe krijimin e pozicioneve të caktuara që merren me programet e punësimit apo role specifike brenda sektorëve.

OSHC-të që operojnë në sektorë specifike, ofrojnë njohuri të vlefshme për nevojat e grave dhe grupeve të marginalizuara. Pjesëmarrësit identifikuan mungesën e koordinimit dhe shkëmbimit të informacionit brenda institucioneve si çështjen kryesore. Ekziston një nevojë urgjente për politika dhe zgjidhje për të adresuar nevojat e punësimit, veçanërisht për grupet vulnerabël.

Për më tepër, mungesa e stafit të specializuar dhe pozicioneve të dedikuara pengon mbështetjen efektive.

Për sa i përket politikave dhe procedurave për fuqizimin ekonomik dhe sipërmarrjen e grave, duket se ka një boshllëk në zbatimin dhe efektivitetin e tyre. Ndërkohë që programet ekzistojnë, ato shpesh nuk plotësojnë nevojat reale ose nuk kanë qëndrueshmëri.

Nevojitet një harmonizim më i mirë midis nevojave të komunitetit dhe ofertave të programeve, së bashku me sigurimin që individët të kenë kapacitetin për të qenë të pavarur pas përfundimit të programit. Dokumentacioni luan një rol vendimtar për të siguruar që punonjësit vijnë nga grupe të pafavorizuara.

Megjithatë, marrja e dokumentacionit është shpesh sfiduese dhe kërkon kohë, duke krijuar një pengesë për aksesin në shërbimet mbështetëse. Thjeshtimi i procesit të sigurimit të dokumentacionit mbështetës dhe ofrimi i mbështetjes për grupet vulnerabël mund të lehtësojë përfshirjen e tyre në programet e punësimit.

Si përfundim, ekziston nevoja për një koordinim të përmirësuar ndërmjet institucioneve, procese të thjeshta për aksesin në shërbimet mbështetëse dhe politika të qëllimshme për të mbështetur fuqizimin ekonomik të grave dhe përfshirjen e grupeve të pafavorizuara në fuqinë punëtore.

III. GJETJE NGA STUDIMI

Intervista me përfituesit e SS-ve

Në kuadër të këtij studimi janë realizuar rreth 70 intervista me përfituesit e SS-ve të targetuara, duke përfshirë gra dhe vajza të punësuara brenda SS-ve, gra të papuna që përfitojnë nga programet e ngritjes së kapaciteteve të ofruara nga SS-të, dhe gra të tjera të disavantazuara që përfitojnë nga shërbimet sociale të ofruara nga SS-të, si dhe të rinj, ndër të tjera.

Këto intervista mblodhën të dhëna të përgjithshme mbi kapacitetet e punësimit, nivelet e kualifikimeve, kërkesat specifike për aftësitë dhe kualifikimet e nevojshme për vendet e punës, metodat e rekrutimit mbi punësimin, preferencat për pozicionet dhe profesionet, si dhe ndërveprimet me institucionet shtetërore përgjegjëse për punësimin. Qëllimi ishte identifikimi i çështjeve që lidhen me fushat, kategoritë dhe profesionet me potencial të konsiderueshëm punësimi në treg.

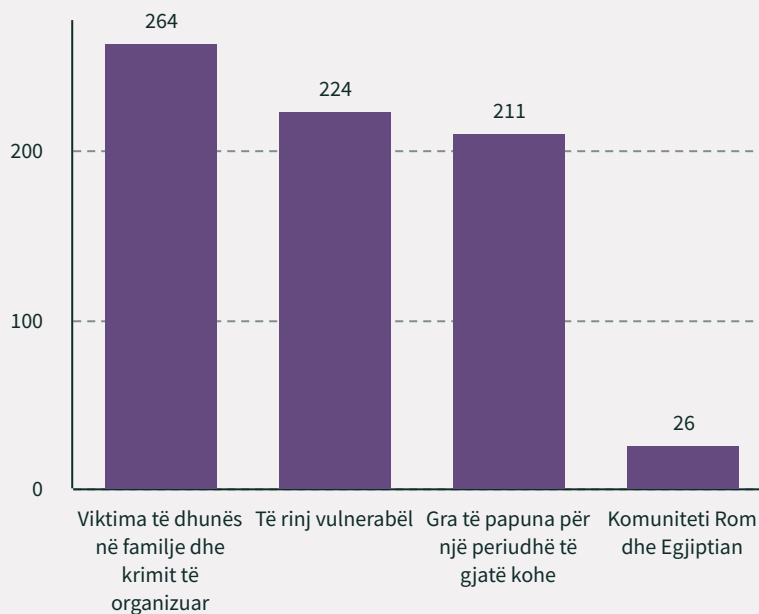
Disa nga pyetjet e adresuara me përfituesit e SS-ve janë:

- Cilit grup të pafavorizuar i përkasin? Si e vërtetojnë statusin e tyre? Dokumentet e kërkuara dhe të siguruara nga institucionet përkatëse dhe sfidat e hasura?
- Cilat ishin kriteret e punësimit dhe sfidat e përmbushjes së tyre?
- Në cilat procese pune janë angazhuar kryesisht? A ka stereotipe gjinore në lidhje me proceset e punës ku janë të përfshirë?
- A zotërojnë aftësitë e nevojshme për të performuar sipas standardeve të kërkuara? A ka nevojë për kualifikime të mëtejshme, zhvillim të aftësive?
- A është ndryshuar (rritur/ulur) shkalla e punësimit në SS-të e targetuara gjatë 1-5 viteve të fundit? A ka mundësi për një rritje të shkallës së punësimit në lidhje me përfitues të tjerë të rinj në SS-të aktuale?
- Cilët faktorë mund të ndikojnë në qëndrueshmërinë e SS-ve me ndikim të drejtpërdrejtë në punësim?

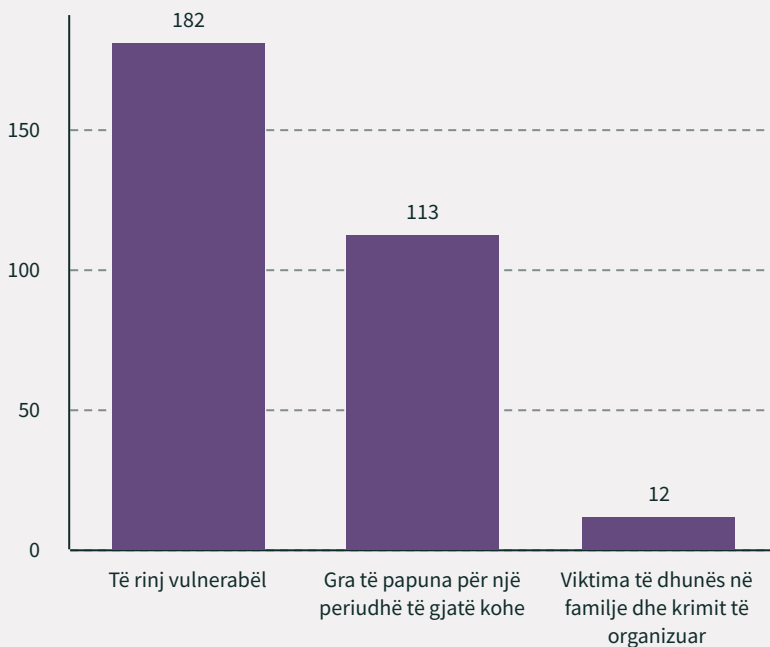
Gjetje nga intervistat

Kategoritë kryesore të përfituesve të trembëdhjetë (13) SS-ve të targetuara në studim janë: **gra të papuna për një kohë të gjatë, gra viktime të dhunës në familje dhe krimin të organizuar, komuniteti Rom dhe Egjiptian dhe të rinj vulnerabël.**

Sipas të dhënave të marra nga studimi, numri total i përfituesve parësorë të 13 SS-ve (5 në SS në prona të konfiskuara) është 725 persona (Grafiku 1).



Grafiku 1: Kategoritë e Përfituesve

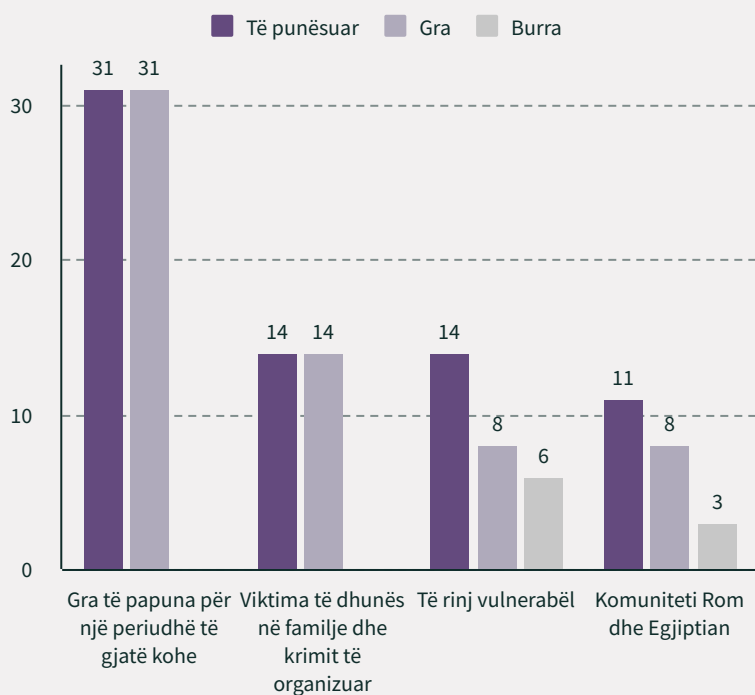


Grafiku 2: Përfituesit e SS-ve në Prona të Konfiskuara

Nga **725 përfitues parësorë**, 211 persona i përkasin kategorisë - gra të papuna për një kohë të gjatë, 26 persona komunitetit Rom dhe Egjiptian, 264 persona janë viktime të dhunës në familje dhe krimin të organizuar dhe 224 persona i përkasin kategorisë së të rinjve vulnerabël (të rinjtë NEET dhe viktime të krimin të organizuar).

Analiza tregoi se përfitueset më të prekura janë **gratë** (gra të papuna për një periudhë afat-gjatë, dhe gra viktime të dhunës në familje dhe krimin të organizuar).

Sa i përket numrit të përfituesve të SS-ve të krijuara në pesë (5) prona të konfiskuara nga krimi i organizuar dhe korrupsioni, numri total i përfituesve është **307 persona**, që i përkasin kategorive: *gra të papuna për një periudhë të gjatë kohe, viktime të dhunës në familje dhe të rinj vulnerabël* (Grafiku 2).



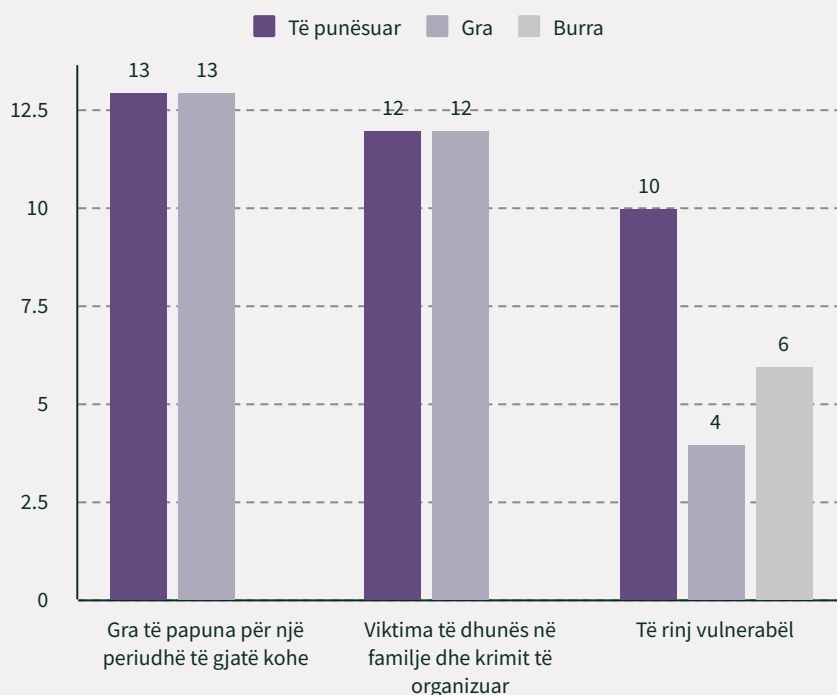
Grafiku 3: Kategoritë e Përfituesve të Punësuar në SS

SS-të e intervistuar raportojnë një numër total prej **70 punonjësish** në sipërmarrjet e tyre.

Një vëmendje e veçantë i kushtohet asistencës së ofruar ndaj grave të papuna për një periudhë të gjatë kohe.

Gjithashtu, SS-të kanë prioritetizuar edhe **mbështetjen e ofruar përmes shërbimeve** ndaj grave viktime të dhunës në familje dhe krimet të organizuar, të rinjve vulnerabël, përfaqësuesve të komunitetit Rom dhe Egjiptian. Sa i përket shërndarjes gjinore, shumica e të punësuarve janë gra (61 punonjës).

Përfaqësimi i lartë i grave në fuqinë punëtore, nënvizon një qasje të ndjeshme gjinore të SS-ve drejt promovimit të barazisë gjinore në punësim.



Grafiku 4: Kategoritë e Përfituesve të Punësuar në Prona të Konfiskuara

Sa i përket të **punësuarve në pesë (5) SS-të në prona të konfiskuara**, raportohet një numër total prej **35 punonjësish. Integrimi i grave të papuna për një periudhë afat-gjatë apo viktimas të dhunës në familje dhe krimit të organizuar** mbetet sërish në fokus të SS-ve që ushtrojnë aktivitetin e tyre në keto sipërmarrje sociale. Gjithashtu vërehet se këto SS nuk kanë punësuar individë nga komuniteti Rom dhe Egjiptian. Për sa i përket shpërndarjes gjinore, 29 nga 35 punonjës janë gra.

Në të gjitha SS-të e intervistuar, mbi 50% e totalit të punonjësve vijnë nga grupe të ndryshme të marginalizuara, duke qenë kështu në përputhje me kërkesat e ligjit "Për ndërmarrjet sociale", për punësimin e grupeve të marginalizuara.

Ka ende disa paqartësi në lidhje me procesin e aplikimit për Statusin e Ndërmarrjes Sociale dhe aplikimin për mbështetje financiare nga Fondi i Ndërmarrjeve Sociale, në Shqipëri. Një nga çështjet dhe rekomandimet kryesore të ofruara nga Partnerët Shqipëri për institucionet përkatëse në këtë drejtim lidhet me mungesën e një liste shoqëruese të dokumenteve, që vërtetojnë përkatësinë e një individi në kategoritë specifike të grupeve të marginalizuara, si dhe një listë të institucioneve përgjegjëse për lëshimin e dokumenteve përkatëse.

Kjo është një nga sfidat me të cilat po përballen shumica e SS-ve dhe përfituesit e tyre. Të gjithë të anketuarit theksuan rëndësinë e dokumenteve specifike që do të kontribuojnë në integrimin më të lehtë të tyre në fuqinë punëtore brenda Ndërmarrjeve Sociale (NS-ve). Megjithatë, dokumentet e mëposhtme janë siguruar, në mbështetje të punësimit të tyre:

- Dokumente zyrtare të lëshuara nga Instituti i Sigurimeve Shoqërore që vërtetojnë periudhat e papunësisë së grupeve në fokus.
- Dokumente zyrtare të lëshuara nga Zyrat e Punës.
- Dokumente zyrtare të lëshuara nëpërmjet e-Albania.
- Dokumente zyrtare të lëshuara nga Bashkitë dhe zyrat e Shërbimit Social Shtetëror.

- Dokumente zyrtare të lëshuara nga kryepleqtë (veçanërisht për anëtarët e komunitetit Rom, pasi në shumicën e rasteve është një komunitet i paregjistruar).

Për sa i përket përgjegjshmërisë së institucioneve publike në dhënien e dokumenteve të lartpërmendura, shumica e përfituesve raportuan mungesë të përfshirjes së drejtpërdrejtë në marrjen e dokumenteve të përmendura për shkak të informacionit të pamjaftueshëm dhe kapacitetit për të kontaktuar institucionet përkatëse publike. Në 90% të rasteve, përfaqësues të SS-ve kanë ndërhyrë për të ndihmuar, duke aplikuar në emër të përfituesve. Nuk ka pasur vonesa dhe informacionet e nevojshme janë dhënë brenda afateve zyrtare.

SS-të e intervistuar operojnë në industri të ndryshme, si: artizanati, turizmi, arti dhe kultura, bujqësia, prodhimi i bimëve mjekësore.

Lidhur me pyetjet mbi kriteret e nevojshme për punësim dhe proceset e punës, shumica e përfituesve të intervistuar janë përgjigjur se disa faktorë kanë kontribuar në punësimin e tyre:

- Eksperiencë e gjatë në prodhimin e artizanatit.
- Eksperiencë në përpunimin e shelgut dhe prodhimin e produkteve të kashtës.
- Njohuri për përpunimin e bimëve mjekësore dhe frutave të pyllit.
- Pasioni për gatimin.
- Eksperiencë në art dhe zeje.
- Eksperiencë në shërbime pastrimi.
- Eksperiencë në mbjellje dhe korrje toke etj.

Disa nga nevojat e identifikuar përfshijnë:

- Trajnime specifike për të rritur njohuritë dhe aftësitë në përdorimin e teknologjisë më të fundit në linja të caktuara prodhimi.
- Mundësi për të shkëmbyer eksperiencë me SS brenda vendit apo në rajon.
- Trajnime specifike në marketing dhe shitje të produkteve/shërbimeve.

Një aspekt tjetër nën shqyrtim ka të bëjë me **praninë e stereotipeve gjinore** në punë apo procese pune. Sipas 82% të të anketuarve, stereotipet gjinore vazhdojnë jo vetëm në punësim, por edhe në mundësitë e ofruara për zhvillimin e kapaciteteve të grave.

Gratë angazhohen kryesisht në linja prodhimi, si prodhimi i qilimave, artizanati, prodhimi i kremrave, përpunimi i ushqimit, gatimi dhe shërbimet e pastrimit. Megjithatë, në zonat më rurale si Fushë-Arrezi dhe Baltëz, gratë përballen me sfida të konsiderueshme duke marrë pjesë në takime dhe sesione trajnimi, shpesh të penguara nga anëtarët e familjes, kryesisht të imponuara nga burrat e tyre.

Ndërsa burrat zakonisht përfshihen në procese të lidhura me teknologjinë si mirëmbajtja dhe rregullimi i pajisjeve, bujqësia, artet pamore etj. Stereotipet në lidhje me punësimin e burrave në shërbimet e pastrimit mungojnë për shkak të disa proceseve specifike që kërkojnë një fuqi punëtore mashkullore.

*Parë nga këndvështrimi i përfituesve, **sfidat dhe mundësitë që ndikojnë në zhvillimin e sipërmarrjeve sociale** janë si më poshtë:*

- **Rekrutimi i punonjësve të kualifikuar** - Vështirësi në rekrutimin e punonjësve të kualifikuar, veçanërisht për punë artizanale dhe punime dore, pasi brezi i ri nuk tregon interes të lartë për përfshirje në këto procese. Fuqia aktuale e punës në këto zona i përket kryesisht grup moshës mbi 45 vjeç.
- **Ndërgjegjësimi i ulët i klientëve** - Ekziston potenciali për zhvillim, nëse ekziston një treg i qëndrueshëm për shitjet e produkteve dhe gjenerimin e të ardhurave.
- **Zbatimi i parimeve të biznesit:**

Gjenerimi i fitimit: Pak sipërmarrje sociale arrijnë të gjenerojnë fitime nga shitja e produkteve/shërbimeve. Fitimet zakonisht riinvestohen në rritjen e fuqisë punëtore, blerjen e pajisjeve të reja, financimin e projekteve të reja, reklamat dhe shpenzimet e marketingut. Aktualisht, të gjitha sipërmarrjet sociale mbështeten në grante dhe nuk janë të vetë-qëndrueshme.

Ngritja e kapaciteteve: Sipërmarrjet sociale duhet të përmirësojnë aftësitë e tyre të biznesit nëpërmjet programeve të trajnimit me fokus në kërkimin e tregut, marrëdhëniet me publikun dhe komunikimin, menaxhimin financiar, zgjidhjen e problemeve, zhvillimin e planit të biznesit, shitjet, menaxhimin e riskut, sipërmarrjen sociale, inovacionin social, Objektivat e Zhvillimit të Qëndrueshëm (OZhQ-të) dhe qëndrueshmërinë.

Përfituesit kryesorë të cilave sipërmarrjet sociale (SS-të) u shërbejnë, përbëhen kryesisht nga **gra që vijnë nga zonat rurale, viktimat të trafikimit ose dhunës, individë nga komuniteti Rom, si dhe gra e vajza**. Përveç mundësive të punësimin, disa prej këtyre përfituesve, marrin edhe shërbime pa pagesë nga SS-të.

Pavarësisht kalimit të gjashtë viteve nga studimi i kryer nga Partnerët Shqipëri në vitin 2016, në shumicën e sipërmarrjeve sociale, ende punësohen rreth 1-3 punonjës me kohë të plotë dhe deri në 10 punonjës me kohë të pjesshme. Kjo prirje e pandryshuar pasqyron vështirësinë e vazhdueshme me të cilat përballen sipërmarrjet sociale në zgjerimin e kapaciteteve të tyre njerëzore dhe fuqisë punëtore. Burimet e kufizuara të të ardhurave dhe mungesa e diversitetit në to vazhdojnë të ekzistojnë si sfida, të shoqëruara nga mungesa e stimuljeve fiskale brenda mjedisit të biznesit në të cilin ato operojnë.

IV. KONKLUZIONE DHE REKOMANDIME

Rekomandime për rritjen e përfshirjes së grave në sipërmarrje dhe në qasjen ndaj mundësive të punësimit

➡ ZHVILLIMI I MEKANIZMAVE MBËSHTETËS

Zhvillimi i mekanizmave të specializuar mbështetës të përshtatur me nevojat e sipërmarrjeve sociale, duke përfshirë aksesin në financim dhe programe për ngritjen e kapaciteteve. Kjo do t'u mundësojë sipërmarrjeve sociale, veçanërisht atyre të drejtuara nga gratë, që të zhvillohen dhe të krijojnë më shumë mundësi punësimi.

➡ PËRMIRËSIMI I KUSHTEVE TË PUNËS

Trajtimi i infrastrukturës së papërshtatshme dhe mungesës së mbështetjes me të cilën përballen gratë që punojnë nga shtëpia (në distancë) ose në sektorë si kozmetika. Përmirësimi i kushteve dhe ambienteve të punës do të tërheqë dhe mbajë punonjëse femra, duke nxitur një mjedis të favorshëm për fuqizimin ekonomik të grave.

➡ NXITJA E BASHKËPUNIMIT DHE MBËSHTETJES INSTITUCIONALE

Rritja e bashkëpunimit institucional dhe mbështetja për iniciativat që nxisin përfshirjen gjinore. Autoritetet e pushtetit vendor (bashkitë) dhe grupet e tjera të interesit duhet të promovojnë dhe mbështesin në mënyrë aktive sipërmarrjen dhe punësimin e grave, duke nxitur një mjedis të favorshëm për fuqizimin ekonomik të tyre.

➡ TEJKALIMI I NORMAVE DHE PARAGJYKIMEVE KULTURORE

Trajtimi i normave kulturore dhe paragjykimeve që pengojnë përfshirjen e plotë të grave dhe zhvillimin e potencialit të tyre sipërmarrës. Nëpërmjet fushatave ndërgjegjëse dhe përpjekjeve avokuese, duhet realizuar sfidimi i perceptimeve shoqërore dhe nxitja/promovimi i barazisë gjinore në mundësitë ekonomike të shfaqura.

Duke zbatuar këto rekomandime, aktorët dhe grupet e interesit mund të punojnë së bashku për të krijuar një mjedis të favorshëm për sipërmarrjen dhe punësimin e grave, duke nxitur rritjen ekonomike dhe zhvillimin social.

Rekomandime për përmirësimin e politikave dhe procedurave për fuqizimin dhe përfshirjen ekonomike të grave

RRITJA E HARMONIZIMIT ME NEVOJAT E KOMUNITETIT

Realizimi i vlerësimeve të plota të nevojave për t'u siguruar që programet dhe iniciativat janë në përputhje me nevojat reale të grave dhe grupeve të pafavorizuara. Duhet të krijohen programe të përshtatura për të adresuar sfidat dhe barrierat specifike me të cilat përballen këto komunitete.

FORCIMI I KOORDINIMIT NDËR-INSTITUCIONAL

Hartimi i politikave dhe ndërhyrjeve të synuara specifiktë për mbështetjen dhe fuqizimin ekonomik të grave, si dhe përfshirjen e grupeve të pafavorizuara në fuqinë punëtore. Merrja në konsideratë e faktorëve të tillë si aksesimi në arsim, trajnime, mbështetja për kujdesin ndaj fëmijëve dhe programet e mentorimit, për të lehtësuar pavarësinë e qëndrueshme ekonomike.

PËRMIRËSIMI I KONSISTENCËS DHE EFEKTIVITETIT TË PROGRAMEVE

Sigurimi i qëndrueshmërisë dhe efektivitetit në zbatimin e programeve, duke ofruar udhëzime, mekanizma monitorimi dhe procese vlerësimi të qarta. Vlerësimi i rregullt (në mënyrë periodike) i rezultateve të programit dhe përshtatja e strategjive në përputhje me to, për të për të maksimizuar ndikimin që kanë mbi këto komunitete.

HARTIMI I POLITIKAVE PËR PËRFSHIRJE TË SYNUAR

Rritja e koordinimit ndërmjet institucioneve qeveritare, organizatave joqeveritare dhe aktorëve të tjerë të përfshirë në iniciativat për fuqizimin ekonomik të grave. Lehtësimi i shkëmbimit të informacionit, bashkëpunimi dhe ndërmarrja e përpjekjeve të përbashkëta për të adresuar hendeqet dhe për të përmirësuar efektivitetin.

THJESHTIMI I PROCESIVE TË PAJISJES ME DOKUMENTACIONE

Rritja e koordinimit ndërmjet institucioneve qeveritare, organizatave joqeveritare dhe aktorëve të tjerë të përfshirë në iniciativat për fuqizimin ekonomik të grave. Lehtësimi i shkëmbimit të informacionit, bashkëpunimi dhe ndërmarrja e përpjekjeve të përbashkëta për të adresuar hendeqet dhe për të përmirësuar efektivitetin.

Duke zbatuar këto rekomandime, politikëbërësit dhe grupet e interesit mund të punojnë drejt përmirësimit të efektivitetit të politikave dhe procedurave për fuqizimin ekonomik të grave dhe nxitjen e përfshirjes më të madhe të grupeve të pafavorizuara në fuqinë punëtore.

V. REFERENCA

- Karakteristikat dhe sfidat e sipërmarrjeve sociale në Shqipëri:
<https://www.partnersalbania.org/publication/karakteristikat-dhe-sfidat-e-sipermarrjeve-sociale-ne-shqiperi-studim-krahasues/>
- Hoxha, J., & Haska, E. (2019). Analizë e Kuadrit Ligjor për Ndërmarrjet Sociale në Shqipëri. :
<https://www.partnersalbania.org/publication/analize-e-kuadrit-ligjor-mbi-ndermarrjet-sociale-ne-shqiperi/>
- RCC. (2022). Sipërmarrja e Grave në Shqipëri
- Sherifaj, E. (2022). *Statusi i Ndërmarrjes Sociale – Pikëpyetjet dhe Mundësitë për Ndryshim*:
<https://www.partnersalbania.org/publication/statusi-i-ndermarrjes-sociale-pikepyetjet-dhe-mundesite-per-ndryshim/>
- UN Women. (2021). Analiza me Ndjeshmëri Gjinore në Zinxhirët e Vlerës (GSVCA) në Bashkinë Durrës
- UN Women. (2021). Analiza me Ndjeshmëri Gjinore në Zinxhirët e Vlerës (GSVCA) në Bashkinë Tiranë
- *Strategjia Kombëtare e Punësimit dhe Aftësive 2023–2030 Nga*:
<https://arkiva.financa.gov.al/wp-content/uploads/2023/10/Strategjia-Kombetare-e-Punesimit-dhe-Aftesive-2023-2030-VKM-173.pdf>



Rruga e Elbasanit, ndërtesa Park Gate, kati 10, ap. 71/73, Tiranë, Shqipëri



partners@partnersalbania.org



00355 42254881



www.partnersalbania.org